

## 本處收藏民族學標本圖說（一）

### 魯凱族的刀

夏麗芳

國立臺灣史前文化博物館籌備處技士

#### 一、引言

本處自八十一年開始，陸續從收藏家處購藏臺灣南島民族標本。為整理逐漸增加的入藏標本，期望藉標本圖說的撰述，充實標本相關資料。另一方面，為配合內政部委託之「排灣、魯凱族之物質文化」研究計畫之進行，乃先以魯凱族為對象，選取魯凱族的刀為本次圖說的主題。關於魯凱族的刀，學者之專門論述不多，其中以1959年陳奇祿、唐美君兩位教授合編的「台灣排灣群諸族木雕標本圖樣(三)」最具參考價值。

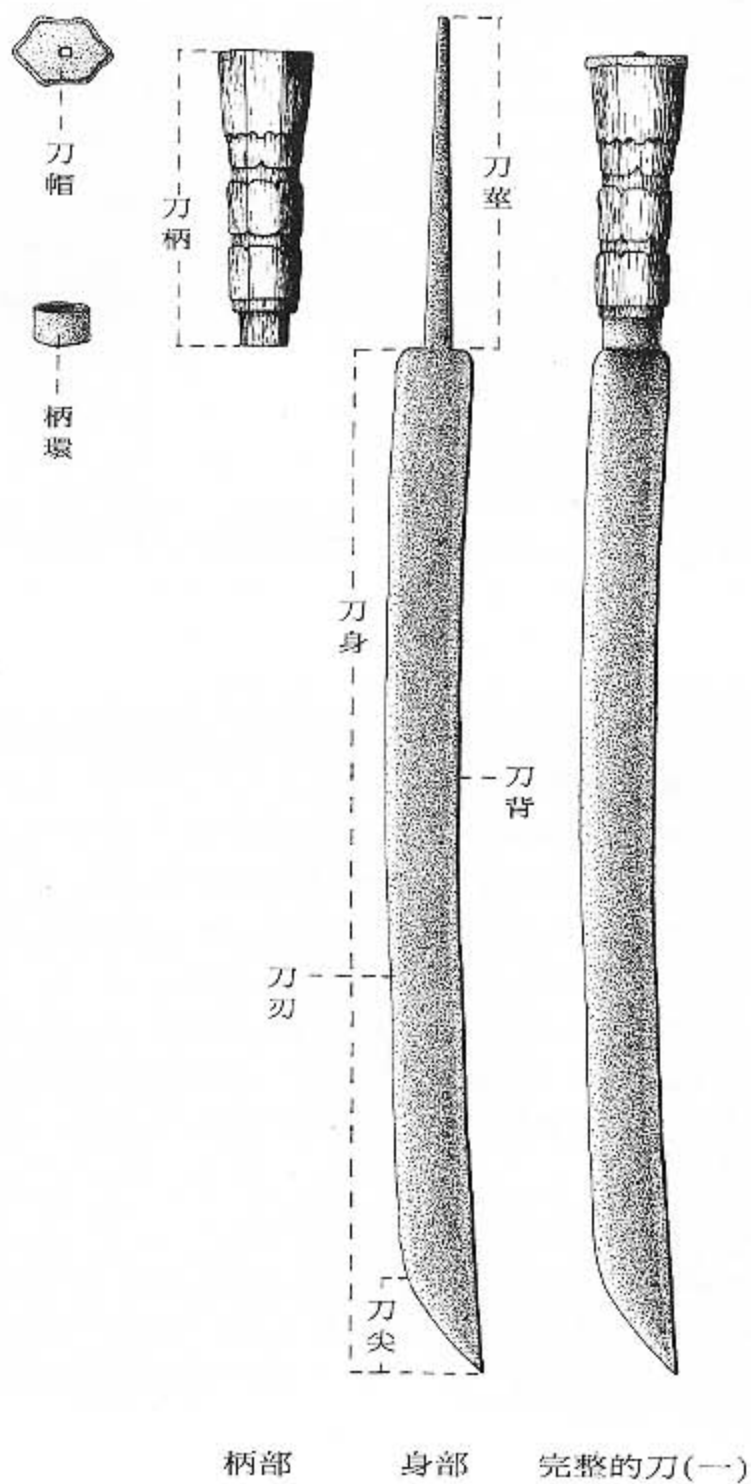
根據收藏家所提供的資料，本處現藏魯凱刀共11把，分別採集自屏東的三地門、霧臺、瑪家、好茶及臺東的卑南等地，而其確實的取得地，則有待進一步的調查比對。本文從11把刀之中選取資料較完整的 9把，詳細描述其形體特徵，一則為標本建立資料，另則提供為物質文化研究者之參考。

本圖說之標本按有無刀鞘及入藏順序排列，由於標本登錄系統尚未完整，登錄號暫時留空，暫行編號為入藏時的臨時編號；族名及採集地點以收藏家所提供之資料為準；經手人為負責標本進藏者；進藏時間則以西元紀年。

#### 二、魯凱族分佈概況與魯凱刀的使用功能

魯凱族為臺灣南島民族中的部族之一，可略分為三群：（一）下三社群：分佈於高雄縣茂林鄉境老濃溪支流濁口溪流域；（二）大南群：分佈於臺東縣卑南鄉境大南溪上游之山地；（三）魯凱群：分佈於屏東縣霧臺鄉境隘寮北溪上游之山地（衛惠林等，1972:1）。

圖一：典型魯凱族刀各部位名稱圖



魯凱族稱刀為「lab」，分為禮刀及工作刀兩類，但沒有個別的稱呼，用於劈砍。魯凱族的男孩在出生時，父親就必需為他準備一把刀，待他由童年期unu-uauva（2~10歲）進入至少年期pa?awa0alu（11~16歲），接受男性戶外生活種種訓練行過成年禮後，才可以開始配刀（衛惠林等，1972：23）。族人平日都隨身佩帶工作刀及上首（bagale），既可用以防獸禦敵、採薪伐木，亦可緊急救難；居家的時候，則可以宰屠牲畜、製作工具（陳奇諒等，1959：89）。禮刀則在豐年祭、結盟賠償、結婚等重要祭典儀式中使用，據臺東大南田野調查資料，禮刀只在結婚與出草砍人頭時才使用，平日掛在家中。由於禮刀具有社會階層象徵意義與儀式上的重要性，因此刀柄與刀鞘上常有精緻的雕刻與裝飾，為魯凱族精美之木雕工藝的具體代表。本處目前所藏魯凱刀均屬禮刀。

### 三、魯凱刀的各部位名稱

描述標本之前，筆者擬先解釋本文所用刀、刀鞘各部位名稱；原則上，採用名稱大都根據中國古文獻中所採用者（楊泓，1992：130），魯凱刀所特有者，則由筆者依其形制自創名稱（圖一、圖二），魯凱語以大南群為例。

刀包括柄部、身部。配件有刀鞘及綁刀繩（圖版一 1a, 1b）。

（一）柄部：木製，上寬下窄，為刀身以上供手握持之把柄。可細分為：

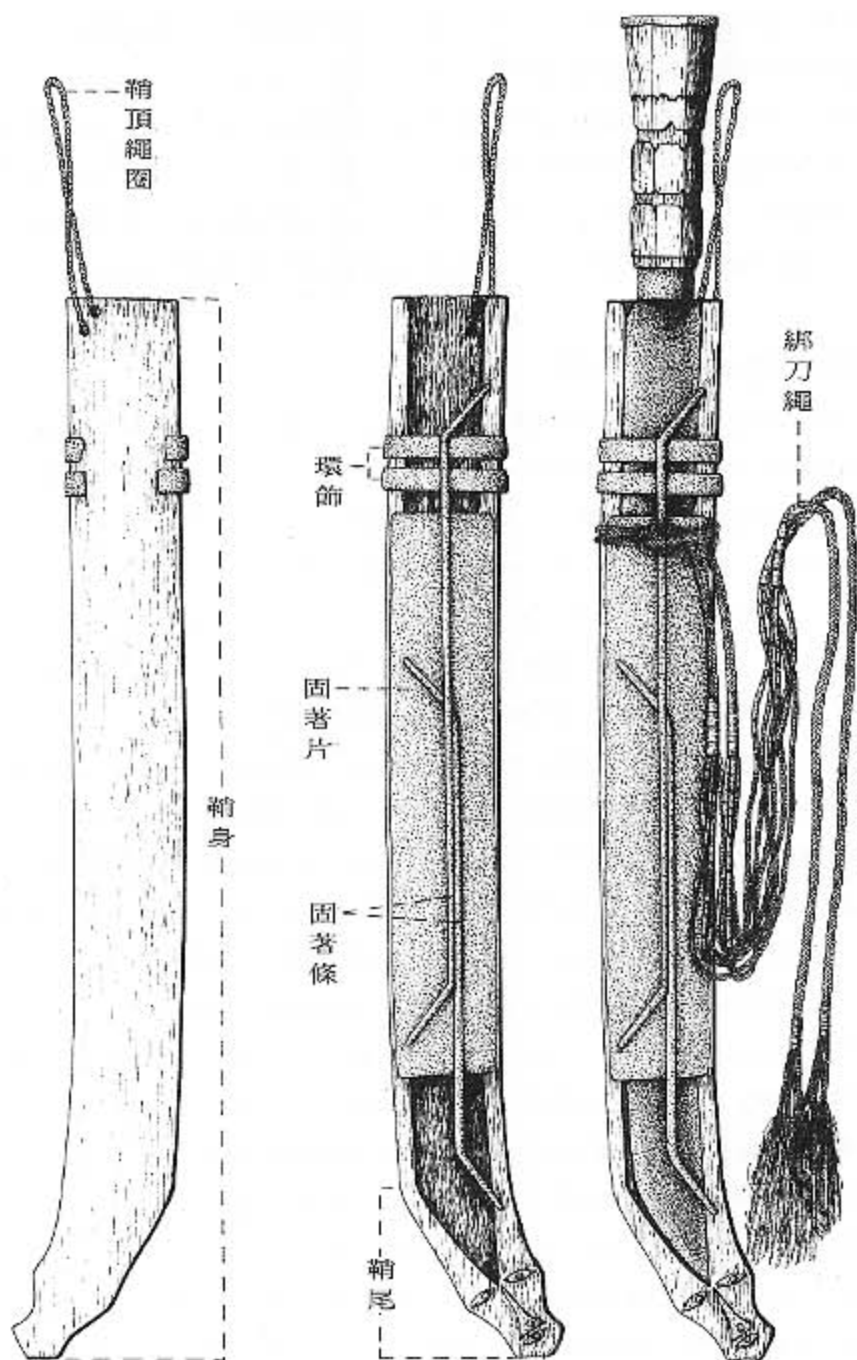
1. 柄帽（sa-alakəba）：以銅或鐵片做成帽狀，包住刀柄頂部。在刀莖穿入木柄中心折轉固定時不受傷害，具保護與美觀效果。
2. 刀柄（th dh ng）：木製之圓形、橢圓形、菱形或六角形供手握持之處，表面多施刻文樣、鑲釘嵌銅、銀鑽或繞以鐵、銅線（sa-ə mamats），為防止執用時滑脫而便於把持。刀柄上的文飾有階層地位之象徵意義。
3. 柄環（atsul dh）：以無縫之銅、鐵管或以銅、鐵片圍成有縫管狀套住刀柄，使刀柄與刀莖緊密結合。與環飾、綁刀繩同為禮刀不可或缺的部份。

（二）身部：為攻擊、殺傷目標之主要部分，均為鐵製。可細分為：

1. 刀莖（alith lha）：和刀身一體成型，較刀身窄瘦。刀莖穿過柄環、刀柄及刀帽中心，於刀柄頂部上90度轉折固定，防止身部與柄部脫離。
2. 刀身（adhə）：細長並略向刀背後彎，需經常擦拭去銹，保持鋒利。
3. 刀刃（garhang）：刃處是一面薄的偏鋒，或是兩面薄的中鋒刃口，刃尾部向背脊處斜收口，形成刀尖，魯凱族稱刀尾近刀尖部分為（lhidid）。
4. 刀背：（dh k s）較刃部厚實，使刀身不因太薄而折斷。刀厚以此處度量。頂部略呈圓轉，抽刀時省力，便於控制及防止90度的尖角割傷自己。

（三）刀鞘：魯凱族多佩刀於左腰前方，佩刀大都有鞘，鞘身刻成百步蛇身狀、

圖二：典型魯凱族刀鞘各部位名稱圖



刀鞘背面

刀鞘正面

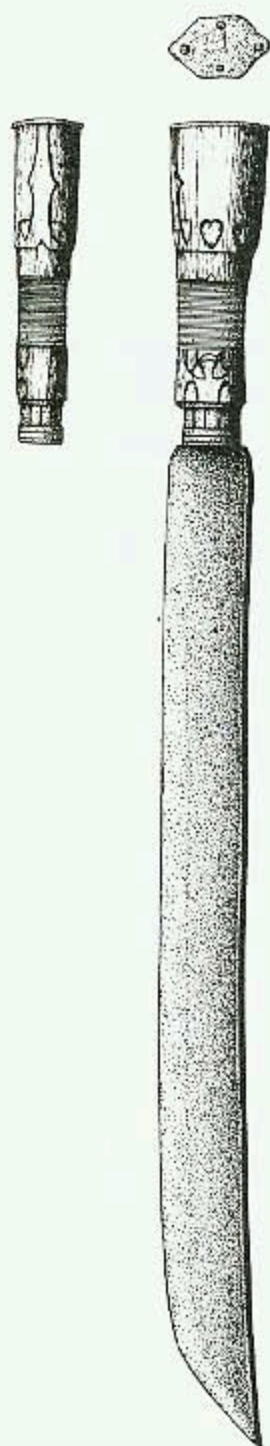
完整的刀(二)



鞘尾成蛇頭狀，佩用時鞘尾末端向上翹起。以佩帶或懸掛時朝前或朝外的一面為正面，朝後成內面的一面為背面。可細分為：

1. 鞘身 (taububa)：以單木刻成比刀身略長，正面有槽以容刀身，為片面鞘，背面常施以紅漆或施刻文樣。據高雄茂林田野調查資料，現在的禮刀刀鞘施以紅漆已成為最基本的、且是必須的條件。
  2. 固著片：為揮刀方便和使插入之刀身緊附鞘內，刀鞘正面凹槽上常釘附鐵片鐵條，或銅片銅條的固著條 (a-adharh)，但有時亦以木片釘附於正面，成為兩面鞘。
  3. 高凸：刀鞘背面近頂部處刻有凸起部份或縛紮一短條木片，與其刀柄相對應，多刻劃或繪有各種文樣，及鑲嵌釘銅鑽。這種凸起部份或紮縛木片，可能是為拔刀時供左手握緊以利拔出而設的 (陳、唐，1959：98)，據田野調查資料記錄，此種設計乃屬排灣刀之特徵，魯凱刀並無此種樣式。(見暫行編號 81195, 813147, 816148號標本)
  4. 環飾 (angangili)：刀鞘正面會鑲嵌2~3個環飾。據茂林田野調查，其特殊意義是可代替手鐲作為男方向女方求婚的聘禮。環飾的多寡定其價值，三個環飾具有最高價值，通常都是二個環飾。女方驗收聘禮時發現禮刀沒有環飾，可將聘禮退還拒收。
  5. 鞘頂繩圈 (kautsbung)：背面近鞘頂處鑿二個洞綁一繩圈，用來扣綁刀繩於腰部使刀柄永遠朝上方，亦使刀身緊附腰間，不至搖擺太大使刀身與刀鞘脫離。不佩帶時，繩圈則用於放置懸掛之用。
  6. 鞘中繩圈：背面近鞘中處鑿二個洞綁一繩圈，用來裝飾，或是不佩帶時扣放下之綁刀繩。此繩圈只有排灣刀有，未見於魯凱刀 (暫行編號813147, 816148號標本)。
  7. 鞘尾 (tanhu)：大都做成百步蛇頭狀，向右翹起，正面處會鑲嵌百步蛇的眼、鼻、口之銅鑽或鐵鑽 (sa-namats)。
- (四) 綁刀繩 (satalhabath)：由十六股麻線或白色棉線編成長約2m的繩，以紅、黃、綠色線纏飾或作成流蘇，綁於環飾下方，與刀不可分離 (圖版一 a, b)。使用時配戴於腰部，兩股綁刀繩同時自左向右環身至腰前右側以後，一股穿過鞘頂繩圈，與另一股在右腰前方打結固定。當作聘禮時，綁刀繩是不可或缺的，女方可視其之缺失而拒婚。因與刀或鞘非一體，容易取下而遺失。本處目前尚未有收藏。

#### 四、標本圖說



登錄號：	暫行編號：814059
族別：魯凱族	採集地點：臺東卑南東興
全長：58.3cm	進藏時間：81年5月26日
全重：0.58kg	經手人：喬宗志、饒瑞昌

一、刀柄：長14.6cm，寬4.2cm，厚2.7cm。

刀帽為一個六角菱形的鐵帽，釘有4根對稱鐵釘，向下包住刀柄之處極薄，無文飾。刀莖向背面折轉固定，但不明顯。

木柄施有文飾：1.刀柄上段凹刻心形文三個，兩側心形文由外側向上延伸兩個連續弧線，前後相同，由柄側觀看，似一個倒立的眼、鼻文樣；2.刀柄中段銅線

整齊的纏繞成圈；3.刀柄下段凹刻由七個半橢圓形成似倒立的人像文，前後刻文相同。

柄環為一個施過白漆的有縫銅環，白漆多已剝落。銅環均分二等分，上半部為十個折轉方形面，圍成一圈。下半部則刻劃凹橫線文三條。

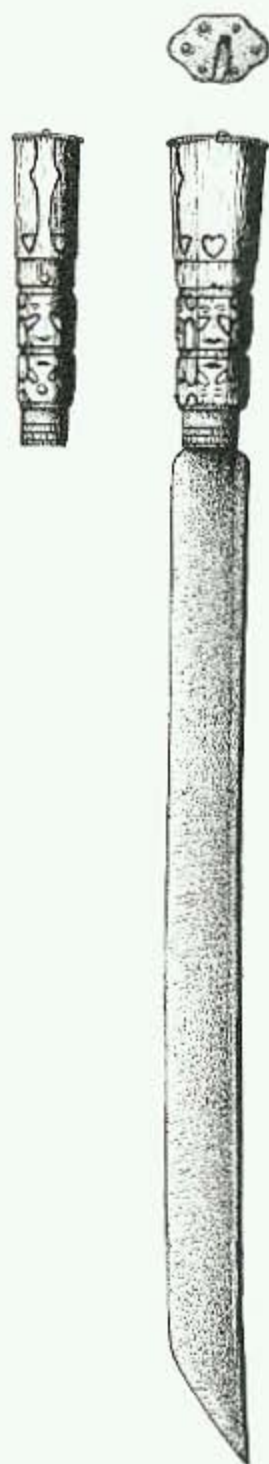
二、刀身：長43.7cm，厚0.5cm，寬3.7cm，刃口寬1.3cm。

中鋒刀刃；刀身有新磨過痕跡，有些銹蝕處。近刀背處有一條不明顯磨痕，寬0.3cm。

(圖版二 1a, 2a)

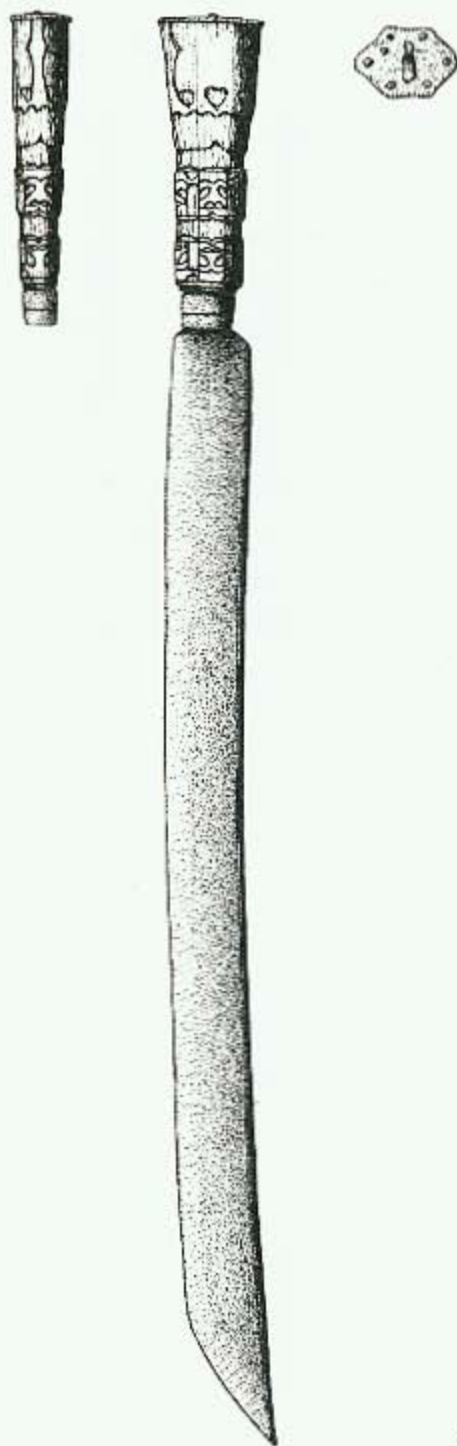
登錄號：

暫行編號：814061





登錄號：	暫行編號：814061
族別：魯凱族 Rukai	採集地點：屏東三地門三地門
全長：58.2cm	進藏時間：81年5月26日
全重：0.58kg	經手人：喬宗憲、饒瑞昌
<p>一、刀柄：長13.7cm，寬4.2cm，厚2.8cm。</p> <p>刀帽為一個六角菱形的銅帽，其6角處各釘一根鐵釘，刀帽向下包住刀柄處刻有直線刻文。刀莖向正面折轉固定。</p> <p>木柄施有文飾：1.刀柄上段凹刻心形文三個，兩側心形文由外側向上延伸兩個連續弧線，前後相同，由柄側觀看，似一個倒立的眼、鼻文樣；2.刀柄下段凹刻由半橢圓形與線條形成人像文，正、倒立相對、前後對稱。柄側各釘有兩根鐵釘。</p> <p>柄環為一個上略比下寬的無縫鍍鋅鐵環，鐵環分成二等分，上半部無刻文飾，下半部凹刻三條橫線，分成三等分，其中夾雜直線文數條。</p> <p>二、刀身：長44.5cm，厚0.5cm，寬3.3cm，刃口寬0.8cm。</p> <p>中鋒刀刃；刀身有新磨過的痕跡，近刀背處有一條寬約0.5cm的磨痕。</p> <p>(圖版二 1b, 2b)</p>	



登錄號：	暫行編號：814062
族別：魯凱族	採集地點：屏東三地門三地門
全長：63.2cm	進藏時間：81年5月26日
全重：0.57kg	經手人：喬宗志、饒瑞昌

一、刀柄：長14.9cm，寬4.5cm，厚3cm。

刀帽為一個六角菱形的銅帽，右方釘有4根鐵釘，左上方有1個釘洞痕及釘有2根新的銅釘，其中一個不在原位置上。銅帽向下包住刀柄處刻有直線文飾。刀莖向正面折轉固定。

木柄施有文飾：1.刀柄上段凹刻心形文三個，兩側心形文由外側向上延伸兩個連續弧線，前後相同，由柄側觀看，似一個倒立的眼、鼻文樣；2.幾何波形文，前後對稱；3.刀柄下段凹刻由半橢圓形與弧線形成人像文，正、倒立相對、前後對稱。

柄環為一個上略比下寬的無縫鐵環，向下三分之二處有一凹橫線文。

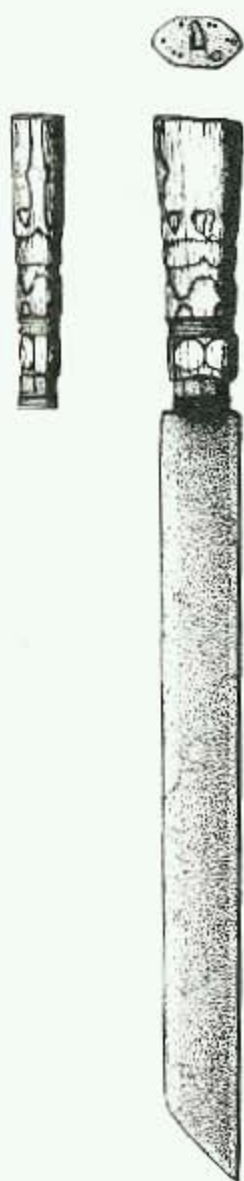
二、刀身：長49.3cm，厚0.5cm，寬3.3cm，刃口寬1cm。

中鋒刀刃；刀身有新磨過的痕跡，但有銹蝕。

(圖版二 1c, 2c)

登錄號：

暫行編號：814063



0 10CM



登錄號：	暫行編號：814063
族別：魯凱族 Rukai	採集地點：屏東瑪家馬兒
全長：58.3cm	進藏時間：81年5月26日
全重：0.24kg	經手人：喬宗恣、饒瑞昌

一、刀柄：長13cm，寬4cm，厚2.2cm。

刀帽為一個六角菱形的鐵片，未向下包住刀柄，有 8個釘洞痕及 2根鐵釘。刀莖向背面折轉固定。

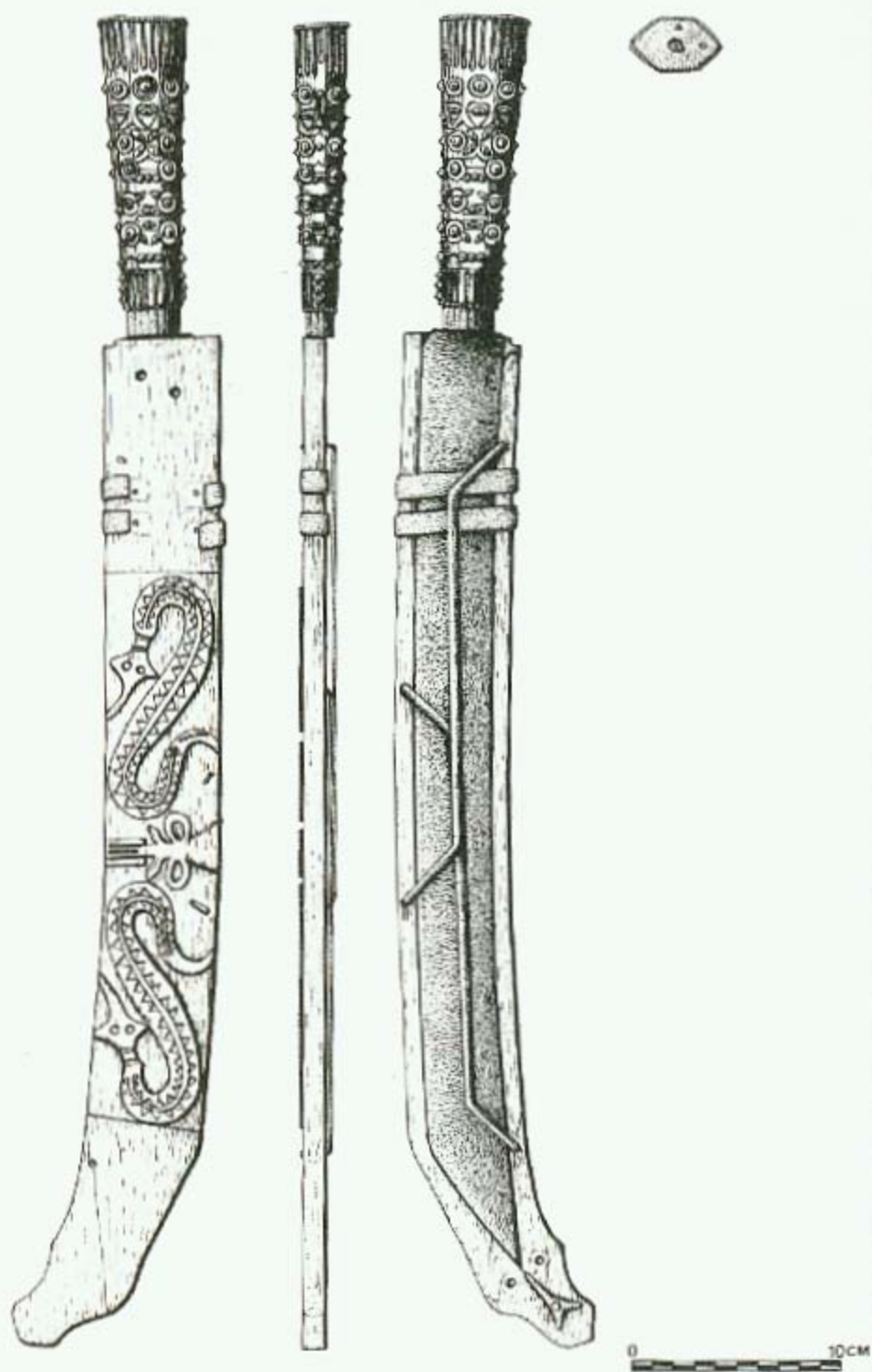
木柄施有文飾：1.刀柄上段凹刻心形文三個，兩側心形由外側向上延伸兩個連續弧線，前後相同，由柄側觀看，似一個倒立的眼、鼻文樣；2.刀柄中段凹刻上下、前後對稱；3.在幾何波形文與刀柄下段的圓形刻文間繞以銅線，但銅線已脫落，其間釘有 2根鐵釘；4.刀柄下段浮刻兩個圓形文，前後相同，但柄側為一浮刻長形圖案。

柄環為一個刻有文飾的有縫鐵環，鐵環分成二等分，上方為八個折轉方形面圍成圈，下方則刻劃斜內收的凹橫文四條。

二、刀身：長33.8 cm，厚0.5cm，寬3.4cm，刃口寬0.7cm。

偏鋒刀刃：近刀背處有一條寬約0.5cm的磨痕，刀身銹蝕嚴重。

(圖版二 1d, 2d)



登錄號：	暫行編號：811192
族別：魯凱族	採集地點：臺東卑南東興
全長：60cm	進藏時間：81年3月19日
全重：0.73kg	經手人：喬宗志、饒瑞昌

一、刀柄：長15.3cm，寬4.2cm，厚2.4cm。

刀帽由二片六角菱形銅帽組成，下片刀帽向下包住刀柄處刻有凹直線文，上片銅帽略小，無文飾。其上釘有2根鐵釘。刀莖向背面折轉固定。

木柄飾以立體鑲飾：1. 凹槽上鑲嵌上窄下寬銅條18根，柄側兩條較短小。2. 6個凹刻圓槽上釘鑲夜光貝片及圓銅鑲，其中新補四個圓銅鑲；柄側各釘鑲一小圓銅片。3. 6個凹刻心形槽上釘鑲眼文銅片，柄側各釘鑲一三叉鼻形文銅鑲。4. 兩個凹刻圓槽上釘鑲夜光貝片及圓銅鑲，其間夾著四個眼文銅鑲呈花瓣排列，前後相同，柄側各釘鑲一小圓銅鑲。5. 兩個凹刻圓槽上釘鑲夜光貝片及圓銅鑲，中間夾雜著三個小圓銅鑲，前後相同；柄側各釘鑲二個小圓銅鑲。6. 兩排對稱的二個凹刻槽上釘鑲夜光貝片及小圓銅鑲，中間夾雜著凹刻槽內釘鑲眼文銅鑲組成的人臉圖案，相向對稱，前後、兩側相同，現脫落眼文銅鑲四個及一個新補的圓銅鑲。7. 凹刻半圓槽外夾三個釘鑲小圓銅鑲，前後相同，柄側各釘鑲二個小圓銅鑲。8. 凹槽上鑲嵌上大下小的銅條16條，柄側各釘鑲垂直排列著三個圓銅鑲。與鐵環相接處夾有一直線刻文銅皮，與刀帽相對應。全柄的立體銅鑲及眼文銅片邊緣刻有細文飾。鑲飾因受空氣及汗水污染變成黑色。

柄環為一個有縫素面的鐵環，有不明顯的15個折轉長形面圍成一圈。

二、刀身：長44.7cm，厚0.4cm，寬3.7cm，刃口寬0.3cm。

偏鋒刀刃；刀身有新磨過痕跡。

三、刀鞘：長：48.4cm，寬5.3cm，厚1cm，重0.189kg。鞘身兩側為素面。

1. 刀鞘背面：

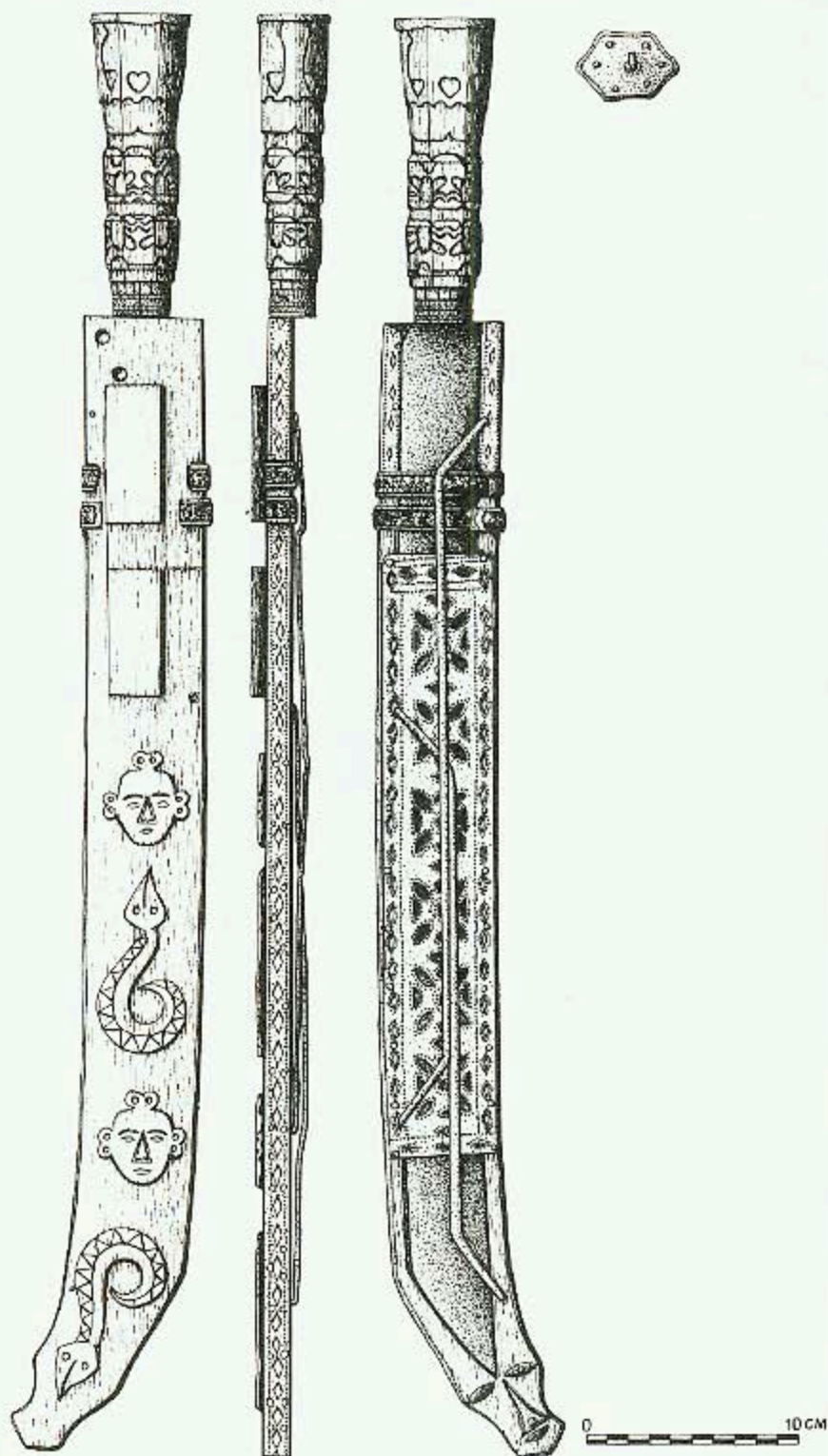
鞘身施以紅漆，多已剝落，上方有兩個鑿洞，原鞘頂繩佚失。鞘身中間浮彫對稱的二條S形相向的百步蛇文飾，蛇身凹刻三角蛇文，立體雅緻，神氣活現。兩蛇中間施刻盛開的百合花文飾，頗為美觀。

2. 刀鞘正面：

鑲嵌二個新補的素面鋁環飾，由背面的舊釘洞及模糊的底痕可知原環飾較長。兩根交叉的圓著鐵條，下方鐵條曾脫落，有上膠修補痕跡。鞘尾釘鑲一立體三叉鼻形鑲鑲飾，眼睛處鑲飾脫落，留兩個釘洞痕。鞘尾曾以木屑攪膠修補。

(圖版三 1a, 2a)







登錄號：	暫行編號：811195
族別：魯凱族	採集地點：屏東三地門三地門
尺寸：63.3cm	進藏時間：81年3月19日
重量：0.88kg	經手人：喬宗志、饒瑞昌

一、刀柄：長14.3cm，寬4.5cm，厚3.2cm。

刀帽為一個六角菱形的銅帽，6角處各釘一根鐵釘，銅帽向下包住刀柄。刀莖向背面折轉固定。

木柄施有文飾：1.刀柄上段凹刻心形文三個，兩側心形文由外側向上延伸兩個連續弧線，前後相同，由柄側觀看，似一個倒立的眼、鼻文樣；2.刀柄中段凹刻幾何波形文，前後對稱；3.刀柄下段凹刻由半橢圓形及弧線形成人像文，正、倒立相對、前後對稱。

柄環為一個有縫鐵環，上方為11個折轉方形面，下方刻劃橫線文三條，形成四個微凸面，第二、四凸面上各以中線分開向兩邊、或向中線凹刻斜線文，第一、三凸面上則凹刻直線文。柄環內一側加木楔，固定刀莖與刀柄。

二、刀身：長49cm，厚0.5cm，寬3.6cm，刃口寬0.4cm。

偏鋒刀刃向尖部縮小至0.2cm，有新磨過痕跡。

三、刀鞘：長53.3cm，寬5.5cm，厚1cm，重 0.296kg。鞘身兩側釘鑲著施釘凸點文與鏤空菱形文飾排列整齊之銅片。

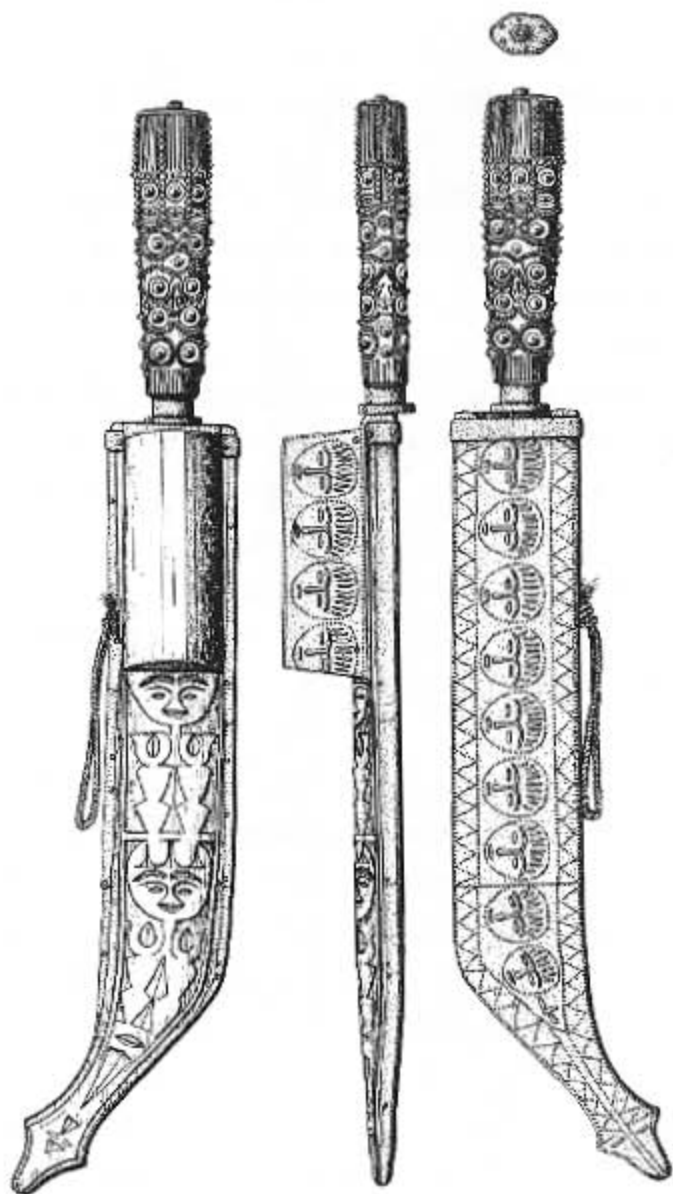
1.刀鞘背面：

刀鞘施紅漆，鞘頂繩佚失留有兩個洞，鞘上段有兩塊素面高凸，高凸為排灣刀的特徵，本件可能是魯凱族人從排灣族處取得此刀及鞘，為合乎魯凱刀沒有高凸之形制，乃將原高凸從中間分割兩半、削平，僅留下約 1公分厚度。鞘身下段浮刻間隔排列的人頭像與卷曲的百步蛇文樣；人頭像上眼、五官清楚，並有髮髻，在耳及髮髻內施以白漆，鼻、眉施黑漆。三角蛇眼睛施黑漆。蛇身對剖，一側刻三角蛇文，施黑、白漆相間展現。

2.刀鞘正面：

凹槽上用銅釘鑲有一固著銅片，飾以施釘凸點文圍繞六組四角對稱眼文鏤空花飾，其上釘有兩條交叉固著銅條。固著銅片上方有二個模製銅環飾，浮刻穿著漢服人物、花卉、動物和船，頗為精緻。刀鞘尾部銅釘鑲三個眼文銅鑲飾、一個立體三叉鼻形銅鑲飾，組成臉部五官。

(圖版三 1b, 2b)



登錄號：	暫行編號：813147
族別：魯凱族	採集地點：屏東霧臺
尺寸：41cm	進藏時間：81年5月10日
重量：0.52kg	經手人：喬宗滄、饒瑞昌

一、刀柄：長14cm，寬3.3cm，厚2.1cm。

刀帽由兩片六角菱形銅片組成，下片銅帽向下包住刀柄，上片略小，其上6角處各釘一根鐵釘，中間有一銅螺絲帽，刀莖穿過銅螺絲帽向正右面折轉固定。

木柄上釘鑲有鋁鑲飾，整個柄部由釘鑲立體小圓鋁鑲飾圍住成區，每區凹刻槽上各釘鑲由不同的立體鋁鑲飾組成；刀柄上、下兩端飾以上細下寬的鋁條鑲飾。刀柄中段飾以大圓鋁鑲飾及眼形文鋁鑲飾，其下皆襯以圓形夜光貝片、或夾釘鑲一些小圓、眼形文鋁鑲飾。

柄環由上圈小下圈大的銅圈來固定刀柄與刀身。

二、刀身：長27cm，厚0.3cm，寬5.4cm，刃口寬0.5cm。

偏鋒刀刃，刀身有新磨過痕跡。近刀背處有一條寬0.7cm的磨痕。

三、刀鞘：長34.5cm，寬1.3cm，重0.243kg。鞘身兩側直接由正面的固著銅片向背部包住，所以沒有明顯的厚度。

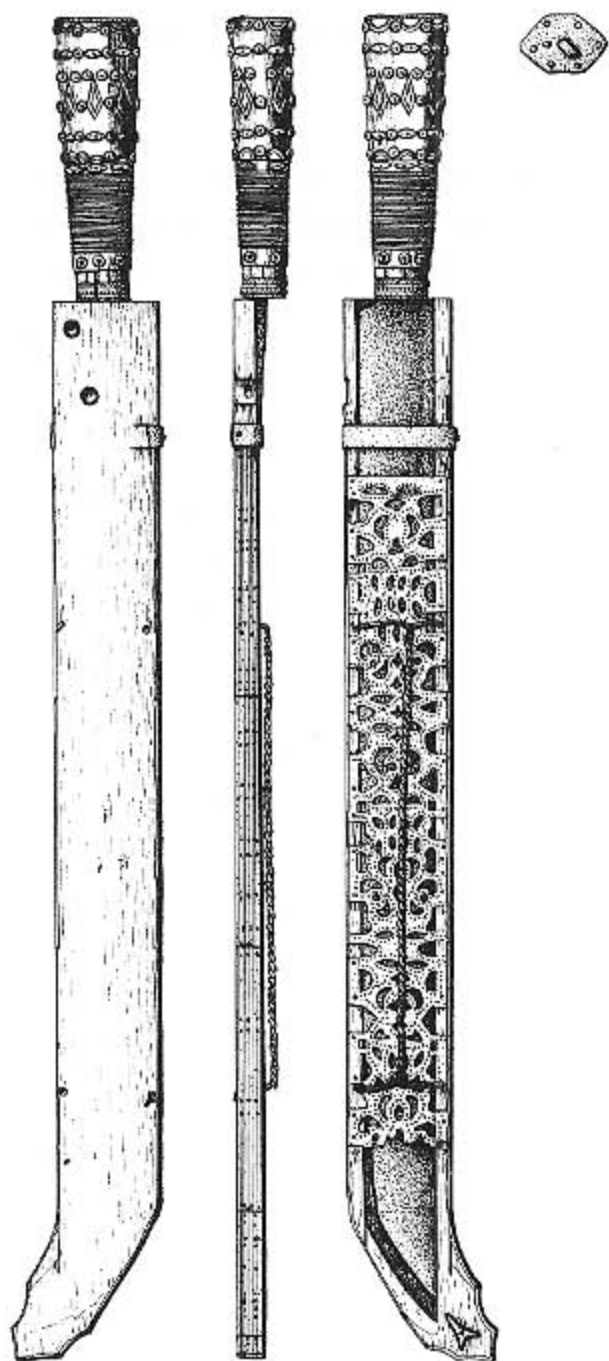
1. 刀鞘背面：

刀鞘施紅漆，多已剝落。上方用膠及釘固定一個挖空的附加高凸，高凸右側及下方各釘附施有紅漆的銅片，右側銅片三邊施釘凸點文樣，圍出四個凸模五官的人頭文，人頭文內施之白漆，多已剝落。高凸左下方有二個鑿洞，繫著一條三股絞紐合一的鞘中麻繩圈。高凸為排灣刀之特徵，因此本件是否為魯凱刀仍然存疑。高凸以下淺淺浮刻立柱式的相疊人像配列形式文樣，弧線組成臉部五官，身體則成幾何形文的變化文，鞘尾處則是凹刻百合花飾，而不是百步蛇的五官。

2. 刀鞘正面：

上方釘鑲一個素面銅環飾。環飾以下鞘身由二片固著銅片包鑲住凹槽。銅片兩側施釘凸點整齊排列形成三角蛇文樣。中間圍出9個凸模五官、頭髮的人頭文。鞘尾為一雙凸模的眼睛。

(圖版四 1b, 2b)





登錄號：	暫行編號：814058
族別：魯凱族	採集地點：臺東卑南東興
尺寸：60cm	進藏時間：81年5月26日
重量：0.61kg	經手人：喬宗恣、饒瑞昌

一、刀柄：長12.6cm，寬4cm，厚2.7cm。

刀帽為一個六角菱形的銅帽，釘有7個銅釘及一個釘洞，刀帽向下包住刀柄處刻有斜線文飾。刀莖向正右方折轉固定。

木柄施有刻文及紅漆，紅漆多已脫落，右上柄側有被火燻烤過的痕跡。木柄上段釘鑲鋁鑲片及刻文：1.間隔排列半圓的凹刻槽與釘鑲小圓鋁片；2.間隔排列釘鑲眼文鋁片與圓形小鐵片；3.凹刻菱形文之間釘鑲著上排二個小圓鋁片、下排一個小圓鋁片，前後相同；4.釘鑲一圈眼文鋁片；5.木柄下段黃銅線纏繞成圈；6.以銅釘釘鑲6個小圓鋁片成圈，現已脫落二個，只留下釘洞痕跡。

柄環為一個有縫鐵環，上方為八個折轉方形面。下方則凹刻橫線文四條，形成五個微凸面，第一、五凸面上各以中線分開向兩邊、或向中線刻有凹斜線文，第三的即中間凸面上凹刻直線文，第二、四凸面上則留白。

二、刀身：長44.3cm，厚0.5cm，寬3cm，刃口寬0.8cm。

中鋒刀刃；刀身有新磨過痕跡。近刀背處有一條不明顯寬0.7cm的磨痕。

三、刀鞘：長：47.2cm，寬：4.5cm，厚：1cm，重：0.153kg。鞘身兩側釘鑲鍍銀鐵皮，鐵皮上施刻凹線段文飾，並用小鐵釘整齊對稱釘飾，鍍銀多處剝落。在右側面近刀脊的上段，新補鍍銀的素面銅片。

1.刀鞘背面：

素面鞘施以紅漆，頗為美觀，刀鞘上方有兩個洞，原鞘頂繩佚失。

2.刀鞘正面：

凹槽上釘鑲一施釘凸點文圍繞三組鏤空人像、花卉文飾之固著銅片，尾端破損不完整，有兩根新釘子及修補痕跡。其上釘有兩銅線絞紐合一的固著銅條，氧化銅綠嚴重。固著銅片上方鑲嵌一素面銅環飾、及舊的痕跡，可知原是兩個環飾，脫落一個。刀鞘尾部釘鑲一立體三叉鼻形銀鑲飾，原眼睛鑲飾脫落，有磨糊的痕跡可尋。近刀尖的木鞘有些損壞。

(圖版三 1c, 2c)



0 10CM



登錄號：	暫行編號：816148
族別：魯凱族	採集地點：屏東來義
尺寸：38.3cm	進藏時間：81年6月28日
重量：0.59kg	經手人：喬宗恣、饒瑞昌

一、刀柄：長11.8cm，寬4.1cm，厚3.2cm。

刀柄以施黃漆的木頭浮雕上、下兩處相同的人頭文各五個，立體生動，圍成五花瓣狀。柄脊內處凹刻百步蛇三角文合成菱形文樣，外側刻多條交叉凹槽形成之蛇文。柄側為中央略高分隔兩側為小的百步蛇文樣。刀莖向正面折轉固定。

鐵管做的柄環上刻有相間的凹、凸文各6、7條。

二、刀身：長26.5cm，厚0.4cm，寬3.5cm，刃口寬0.3cm。

偏鋒刀刃，刀身有新磨過痕跡。

三、刀鞘：長36cm，寬5.8cm，厚1.5cm，重 0.271kg。兩側施紅漆、素面。

#### 1. 刀鞘背面：

單木刻成稍身與高凸。高凸上窄下寬施紅漆。右側刻施以黑、白漆間隔的三角蛇文。蛇文三面圍住三個浮刻五官清楚的人頭文，口、眼、眉、髮處施以黑漆，白漆點出眼珠。高凸為排灣刀之特徵，因此本件是否為魯凱刀仍然存疑。高凸上方一孔穿有由12股麻線編成方形立體的鞘上繩圈，左側下方一孔穿有鞘中麻繩，以紅、黃、綠色毛線相間繞飾及做成流蘇。鞘身中段以下，相疊大、小兩條刻有三角蛇文的百步蛇，下方的大蛇蛇頭由鞘尾向上伸展，凹刻眼一雙，兩側身上三角蛇文施以黃、黑漆，並以白漆凹槽區隔。上方的小蛇蛇頭施以黑漆，鼻尖上翹，身體成波行文狀向上游移的姿態，生動活潑。身脊內側施刻三角蛇文合成之菱形蛇文施以黑漆，兩外側刻多條交叉形成之三角凹槽蛇文。兩蛇在施以黑漆部分施以白點裝飾，具有畫龍點睛之效果。大蛇兩外側鞘邊處施以橘紅色漆。

#### 2. 刀鞘正面：

鞘尾蛇頭凹刻眼一雙，漆以白底黑眼珠。蛇鼻至刀尖凹槽處，為中央略高分隔兩側為小三角形蛇文樣，中央施以黑樣，三角蛇文施以白樣。蛇身向上伸展，凹槽兩側刻有內、外兩種蛇文，內側三角蛇文上施有黑漆及白點文樣，外側蛇文則是刻多條交叉凹槽展現。鞘凹槽上釘有對稱的兩組固著銅線，繞成波形文樣，銅線穿過鞘身至鞘的背面向外折轉固定。

(圖版四 1a, 2a)

## 五、後記

筆者從事標本繪圖工作開始於卑南發掘之考古器物，多蒙臺灣大學的宋文薰、連照美兩位教授悉心指導；本文之成，承本處顧問江韶榮先生、臺灣大學的戴瑞春小姐提供了許多繪圖技術上的寶貴意見，吳金石、黃萬益先生為標本圖版之拍攝，及本處呂理政先生之鼓勵，及喬宗恣小姐和魯凱族林賜銘先生熱心提供田野資料，楊宗璋先生協助材料分析，及徐明芳小姐在筆者繪圖期間，不時提出參考意見，均此敬致衷心謝意。

※此處與省通志稿稍有出入，據省通志稿所載，進入少年期即可配刀，今大南少年需行過成年禮成為青年後，始可配刀。

## 引用文獻

陳奇祿、唐美君

1959 台灣排灣群諸族木雕標本圖樣(三)，考古人類學刊13/14：89-117。

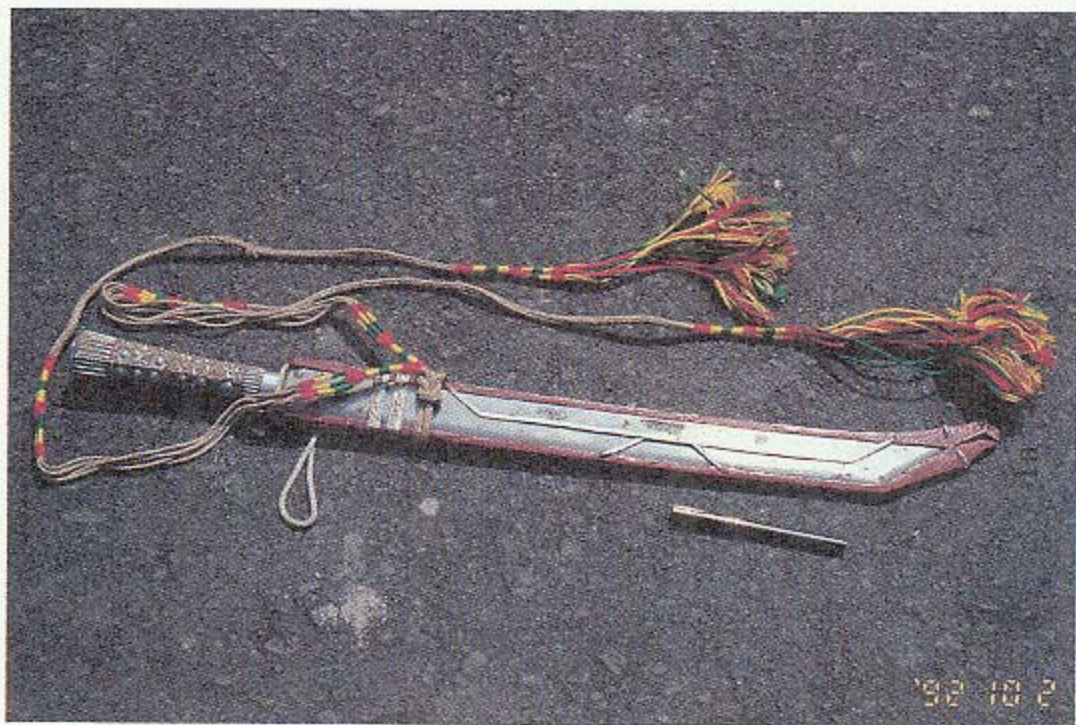
楊 泓

1992 中國古兵器論叢。台北：明文書局。

衛惠林、余錦泉、林衡立

1972 魯凱族，台灣省通志卷八同胄志魯凱族篇，第七冊第一篇：1-25。臺中：臺灣省文獻委員會





圖版一 a：完整的魯凱刀正面（高雄茂林多納 喬宗志攝）



圖版一 b：完整的魯凱刀背面（高雄茂林多納 喬宗志攝）





圖版二 b：魯凱刀背面



圖版二 a：魯凱刀正面



圖版三 b：魯凱刀背面



圖版三 a：魯凱刀正面





圖版四 b：魯凱刀背面



圖版四 a：魯凱刀正面