

# 考古遺址公園簡介

---

## 國營吉野里歷史公園

呂理政

國立臺灣史前文化博物館籌備處助理研究員

### 一、前言

1991年二月，筆者隨著史前館的日本考察團造訪吉野里（日文原稱吉野ヶ里）遺址的時候，這個遺址長達三年（1986年至1989年）、揭開面積廣達三十二公頃的主要考古發掘工作已經告一段落。九州大學的西谷正教授帶我們到遺址，並由留駐現場的考古家七田忠昭先生引領我們走了一周遺址，並沿途進行解說。當時此地正在進行「臨時整備」工作，大部份經過發掘的遺構已經暫時掩埋（回填），遺址上建置了一所臨時的資料（出土文物）展示館，並復原了若干豎穴住居、高腳穀倉、城柵和瞭望塔，也將墳丘墓的一部份加上面積30m×40m的臨時保護屋，作為現地保存展示館。吉野里的臨時整備的工作體制屬於佐賀縣教育廳文化財課「吉野ヶ里遺跡保存對策室」，工作人員共有十名，負責全部調查、發掘以及整備工作的進行，預定將以七年的時間進行正式的遺址公園整備計畫。為了規劃設計這一座遺址公園，佐賀縣成立了「吉野ヶ里遺跡保存活用委員會」積極進行討論基本構想。根據委員會的會議資料所呈現的初步構想，整備計畫的概要包括公園景觀、植生及環境復原、發掘中展示、遺構現地保存、彌生時代環濠聚落復原以及資料展示館等項（吉野ヶ里遺跡保存活用檢討委員會，1991）。

這一次的拜訪行程中，筆者在現場作了簡要記錄，並收集若干相關資料，這些資料經過整理，發表在拙著「東亞的遺址博物館」一書（1993）中的「佐賀吉野里遺址」一篇。文中介紹了這個遺址的發現、發掘以及1991年所擬訂的遺址公園基本構想的概略。此書交印後，筆者得到一個新的消息，原來吉野里遺址已經獲得國家的支持，將設置為一座國營歷史公園，而且基本計畫已經在1993年五月定案。由於這個遺址公園對卑南遺址公園的規劃設計十分具有參考價值，因此，筆者將新收到的資料略加整理，撰就本文，以補述這個遺址公園的新計畫。

## 二、吉野里的發現及其價值

吉野里遺址的發掘是日本考古史上難得一見的大規模發掘，而發掘的結果更獲得古代史上極其重要的資料，因此自發掘結果初步發表以來，人潮不斷擁入這個原來十分寧靜的田園，另一方也引起學者熱烈討論的盛況。

日本九州北部佐賀縣神埼郡神埼町的吉野里，位在佐賀市東方約十公里，福岡市南方約三十公里，是平緩山丘上的一片廣大的水田。從早期的考古調查所採集的遺物中，已經知道此地是一處史前遺址，但是一直沒有進行正式的考古發掘，所以並不瞭解它的規模和內容。1986年，佐賀縣計畫開發附近的土地為神埼工業區，於是進行開發前的考古調查試掘。試掘結果所揭露的遺址規模及其內容，卻遠超出原來的評估，以至於發掘工作欲罷不能，一直持續到1989年，發掘面積廣達三十二公頃，而被公認為是一處十分重要的遺址。經過各方協議達成了共識，一致同意放棄開發工業區的計畫，而將這個重要遺址完整的保存下來。

吉野里遺址的範圍十分廣大，其主體為史前彌生時代（300B.C.-300 A.D.）中期至後期的環濠聚落，環繞聚落的濠溝為長邊約及一百米的圓角長方形，環濠內發掘出豎穴住居跡約三百五十座、濠外約有六十座高腳（高床）倉庫。在聚落之外圍亦發現頗具規模的墓葬群，成列的甕棺約有二千個，土坑墓、木棺墓有三百個以上。另外在環濠北方，有一座封土高約二·五米的墳丘墓，墳中甕棺中出土精美的銅劍和管玉。吉野里遺址與其他所有的彌生村落同樣地，也是稻作文化的定居聚落，從出土的碳化稻米粒，已經鑑定證實為圓粒的日本型稻米。此外，吉野里遺址也保存了彌生時代之後的古墳時代及奈良時代的遺跡，因而是一個重疊多時代遺跡而極具歷史意義的考古遺址。從發掘的結果與文獻的對比，經過學者的熱烈討論，一般認為吉野里的彌生環濠聚落及大型墳丘墓，顯示已具古代國家的雛形，應該就是《魏志·倭人傳》所述及的以卑彌乎女王為統領的邪馬台國（倭國），這一個研究結果，對於日本古代史的瞭解提供了極有價值的資料（佐賀新聞社，1989；佐原真等編，1989；佐賀縣教育委員會，1990、1991）。

1990年五月，吉野里遺址以其重要性成為「國指定史跡」，經過佐賀縣地方及許多學者的爭取，於次年五月提升為更上一級的「特別史跡」。同時，為了遺址的保存維護及整備計畫的進行，由縣政府徵收遺址左近土地，並提出包括周緣地區面積超過一百公頃的公園計畫，準備營建一座大型的遺址公園。經過各方努力的爭取，終於在1992年十月經中央議決成立「國營吉野ヶ里歷史公園」，以保存這一個極具學術價值的大規模遺址，並進行綜合的計畫策定，預期規劃吉野里為一座空間廣大的考古遺址公園，並規劃包括博物館在內的各種教育設施，成為一般民眾學習日本原始及古代史的遊憩公園。



### 三、日本的國營公園

從1968年開始，日本政府爲了廣域保存自然生態環境和重要古蹟，先後在全國各地規劃設置了十六座國營公園，其中完成開放的已經有十座。國營公園總分爲兩類，其一是範圍超越都、道、府、縣地境而由國家設置的公園，有十一座（イ類國營公園）；其二是具有國家固有重要文化資產，爲了廣域環境保存及教育利用而設置的公園，共有五座（ロ類國營公園）。國營吉野ヶ里歷史公園是第五座設置的第二類國營公園，茲將日本全國規劃設置的國營公園依設置先後條列於次（建設省九州地方建設局佐賀國道工事事務所編，1993）：

編號	名 稱	類別	所在地	面積(公頃)	設置年	開放年
01	國營武藏丘陵森林公園	ロ	埼玉縣	304	1968	1974
02	國營飛鳥歷史公園	ロ	奈良縣	47	1971	1974
03	淀川河川公園	イ	大阪府	862	1972	1973
04	海の中道海濱公園	イ	福岡縣	539	1975	1981
05	國營沖繩記念公園	ロ	沖繩縣	104	1975	1976
06	國營昭和記念公園	ロ	東京都	180	1978	1983
07	滝野すずらん丘陵公園	イ	北海道	396	1978	1983
08	國營常陸海濱公園	イ	茨城縣	350	1979	1991
09	國營木曾三川公園	イ	愛知縣	7300	1980	1987
10	國營みちのく杜の湖畔公園	イ	宮城縣	647	1981	1989
11	國營備北丘陵公園	イ	廣島縣	327	1982	——
12	國營讚岐まんのう公園	イ	香川縣	350	1984	——
13	國營越後丘陵公園	イ	新潟縣	400	1989	——
14	國營アルプスあづみの公園	イ	長野縣	350	1990	——
15	國營吉野ヶ里歷史公園	ロ	佐賀縣	54	1992	——
16	國營明石海峽公園	イ	兵庫縣	300	1993	——

國營吉野ヶ里歷史公園的範圍包括國指定特別史跡約二十二公頃、縣指定史跡約二十八公頃、及指定區外四公頃，總計面積約五十四公頃。佐賀縣又將國營公園相鄰約六十三公頃的區域劃定爲縣營公園，兩者結合在一起整體規劃，使吉野里遺址成爲一座面積廣達一百一十七公頃的大型遺址公園。吉野里遺址先天上具有兩個優勢條件，一是周邊環境爲田原平野，四圍景觀良好，可以規劃爲遺址公園的土地相當廣大；二是吉野里擁有十分具有價值而且內涵豐富的遺址，並經

過專業的考古發掘。在這兩個條件之下，吉野里又提供了從發掘到整備的一貫過程，其整備計畫可謂匯集了日本三十多年來對遺址博物館及遺址公園的規劃經驗，因此遺址公園與博物館一旦依計畫完成，將可預見為日本數一數二的遺址公園，同時也是經營遺址博物館的理想典型。

#### 四、吉野里歷史公園基本計畫

吉野里遺址是彌生時代具有「國家」雛形的完整聚落遺址，也是同時代中日本最大的考古遺址，遺址周緣又擁有優美的自然環境，因此十分值得規劃成為國民遊憩的歷史教育場所。茲將公園規劃的基本計畫摘述於次（建設省九州地方建設局佐賀國道工事事務所編，1993）：

##### （一）規劃基本方針

1. 保存與活用：具有國家雛形的環濠聚落，令人想起《魏志·倭人傳》所描述的日本古代國家的相貌。將這個遺址保存下來，並以展現聚落全貌的規劃，將使吉野里成為可以誇耀世界的歷史文化公園。
2. 風景·環境：廣域保存彌生時代景觀，使成為具歷史情境及魅力的公園。
3. 歷史文化：設置博物館提供展示、體驗、學習、研究等各類設施，讓遊客在快樂中學習，建設為創發新歷史文化的公園。
4. 國際交流：與世界其他國家的代表性遺址，相互溝通，以促進世界歷史文化的互相瞭解，建設為國際文化交流的公園。
5. 國民休憩：規劃為具有閒適氣氛的遊憩場所，以親切的服務，塑造為美的歷史文化公園。
6. 地域振興：規劃設計為北九州遊憩網絡的中心，期望成為帶動地域產業振興的公園。
7. 階段性發展計畫：配合規劃建設，持續在遺址上進行調查、發掘和研究，成為長時間不斷發展成長的公園。

##### （二）配置計畫與主要設施

公園大體分為入口區、環濠聚落區、古代原野區、古代森林區，其主要設施條列如次（圖一）：

##### 1. 入口區

- (1). 交通廣場：大巴士、計程車停靠站·停車場。
- (2). 服務設施：博物館·彌生時代泊舟地·諮詢中心·服務中心·集合廣場·公園管理事務所。

##### 2. 環濠聚落區

- (1).北墳丘墓（圖二）。
- (2).北內郭。
- (3).南內郭。
- (4).南倉群。
- (5).生活的村落（圖三）。
- (6).南墳丘墓。

### 3. 古代原野區（圖三）

- (1).戶外展示區：發掘再現地區・祭祀廣場・臨時入口與停車場。
- (2).彌生時代的水田與池塘：水田・彌生水道・葦原・徒步池・彌生食物館。
- (3).彌生平野：彌生大平野・市集廣場。
- (4).高丘與眺望設施：高丘・眺望設施・彌生體驗館・兒童遊樂森林。
- (5).西入口：服務中心・次要入口與停車場

### 4. 古代森林區

- (1).住宿及研習設施：研習體驗館・露營區・露營區・次要入口與北停車場。
- (2).甕棺墓列（圖二）。
- (3).古代森林：古代植物森林・古代植物館・奈良時代官衙跡・古代官道。

古代森林區的甕棺墓列與環濠聚落區的北墳丘墓，將重新揭開遺構，加蓋保護屋，成為遺構現地保存展示館。前者的保護屋為長隧道的造形，後者的保護屋即墳丘墓的復原外觀，觀眾可以走入墓中，從環周甬道上參觀保存發掘出土情況的甕棺葬（圖二）。

## 五、結語

吉野里遺址自1989年二月公開發掘結果以來，從日本各地前來的遊客持續不斷湧入，到1993年的三月底為止，遊客人數累計約達六百八十萬人，平均年遊客數超過一百五十萬人。遺址上的聚落部份復原以及現場的解說設施，提供了十分生動的歷史教育情境，並且讓遊客充分明白古蹟保存維護的具體意義。

國立臺灣史前文化博物館的「卑南遺址公園」規劃，因為臺灣前此尚未有類似的計畫執行經驗，因此遺址公園從規劃設計、發掘到維護保存，可預見的將面臨理念及技術上的諸多難題。吉野里遺址基本上是一個彌生時代的聚落，自考古發掘一直到遺址公園規劃的過程，對同為聚落遺址的卑南以及現階段正進行的卑南遺址公園規劃而言，具有十分重要的參考價值。目前，吉野里公園的基本計畫



才剛完成，其後續的設計及執行工作都值得我們密切注意。

## 引用文獻

### 吉野ヶ里遺跡保存活用検討委員會

1991 保存整備部會・資料館部會・合同部會會議資料。（未出版）

### 呂理政

1993 東亞的遺址博物館。國立臺灣史前文化博物館籌備處專刊第四號。

### 佐原眞 等編

1989 吉野ヶ里遺跡展。東京：朝日新聞社。

### 佐賀新聞社

1989 吉野ヶ里王國。佐賀：佐賀新聞社。

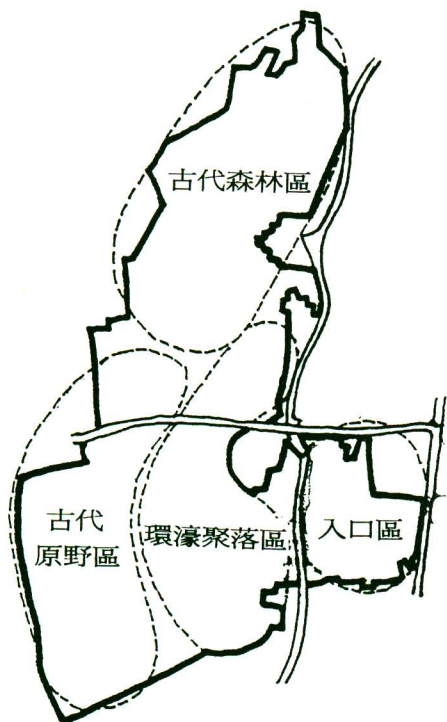
### 佐賀縣教育委員會

1990 吉野ヶ里遺跡發掘調查概報。佐賀：佐賀縣教育委員會。

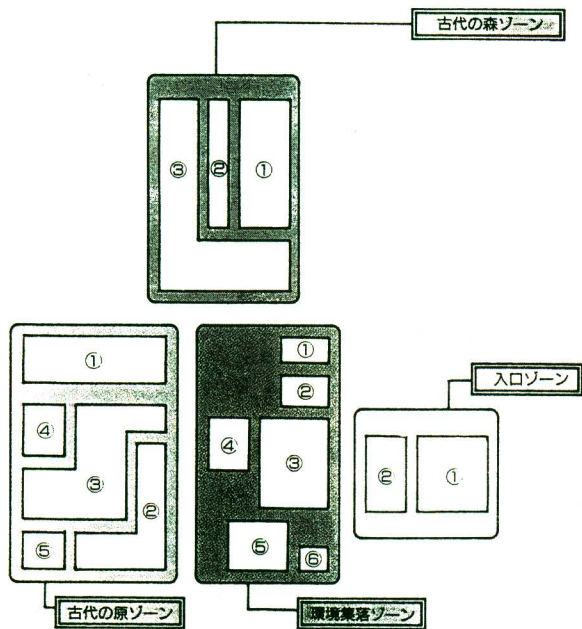
1991 環濠集落吉野ヶ里遺跡概報。佐賀：佐賀縣教育委員會。

### 建設省九州地方建設局佐賀國道工事事務所 編

1993 國營吉野ヶ里歷史公園事業概要。佐賀：編者印行。

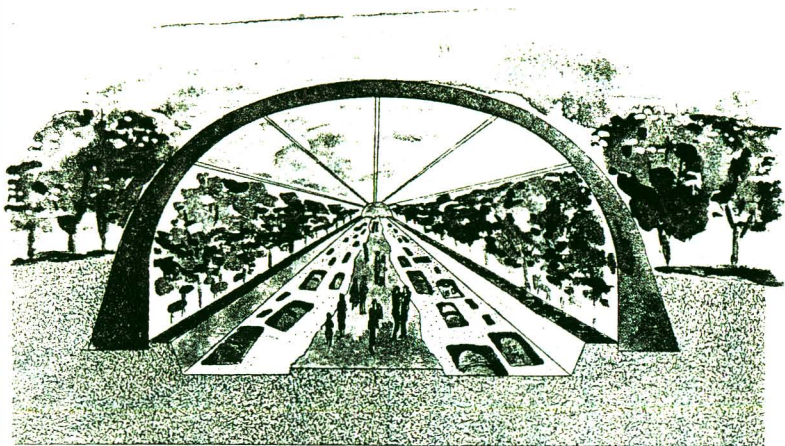


施設構成圖

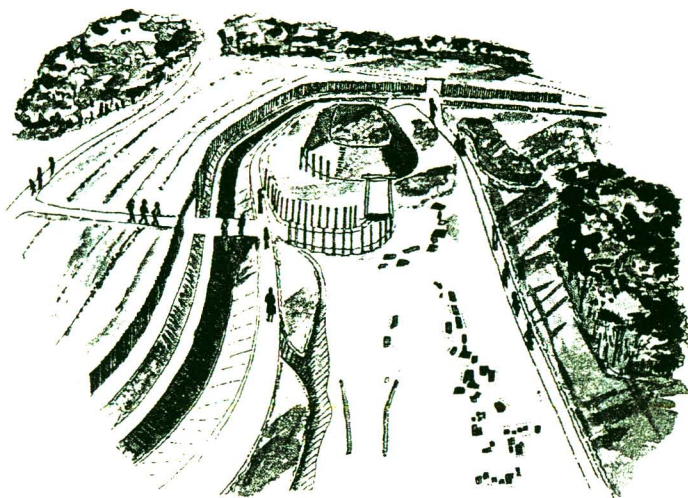


古代の森ゾーン	①宿泊研修施設 ・研修体験館 ・野営場 ・多目的広場 ・サブゲートと北駐車場 ②壘棺墓列 ③古代の森 ・古代植物の森 ・古代植物館 ・奈良官衙跡 ・古代官道
環濠聚落	①北墳丘墓 ②北内郭 ③南内郭 ④南群倉 ⑤くらしの村 ⑥南墳丘墓
古代の原ゾーン	①屋外展示と催し広場 ・発掘再現地区 ・祭りの広場 ・臨時ゲートと臨時駐車場 ②弥生の水田と池 ・水田 ・弥生の水行 ・葦原 ・徒渉池 ・食の館 ③弥生の原っぱ ・弥生の大野 ・市のひろば ④丘と展望施設 ・丘陵 ・展望施設 ・弥生体験館 ・子供の森 ⑤西の入口 ・サービスセンター ・サブゲートと駐車場
入口ゾーン	①交通広場 ・バス・タクシーターミナル ・駐車場 ②情報サービス施設 ・博物館 ・弥生の舟下り ・インフォメーションセンター (タイムトンネルとも) ・サービスセンター ・集合広場 ・公園管理事務所

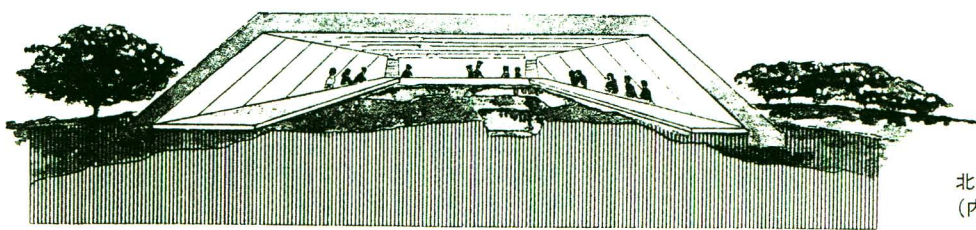
圖一：吉野里歴史公園施設構成及分區配置



甕棺墓列の断面イメージ  
 (覆屋を設け、実物の遺構の  
 見学ができる)



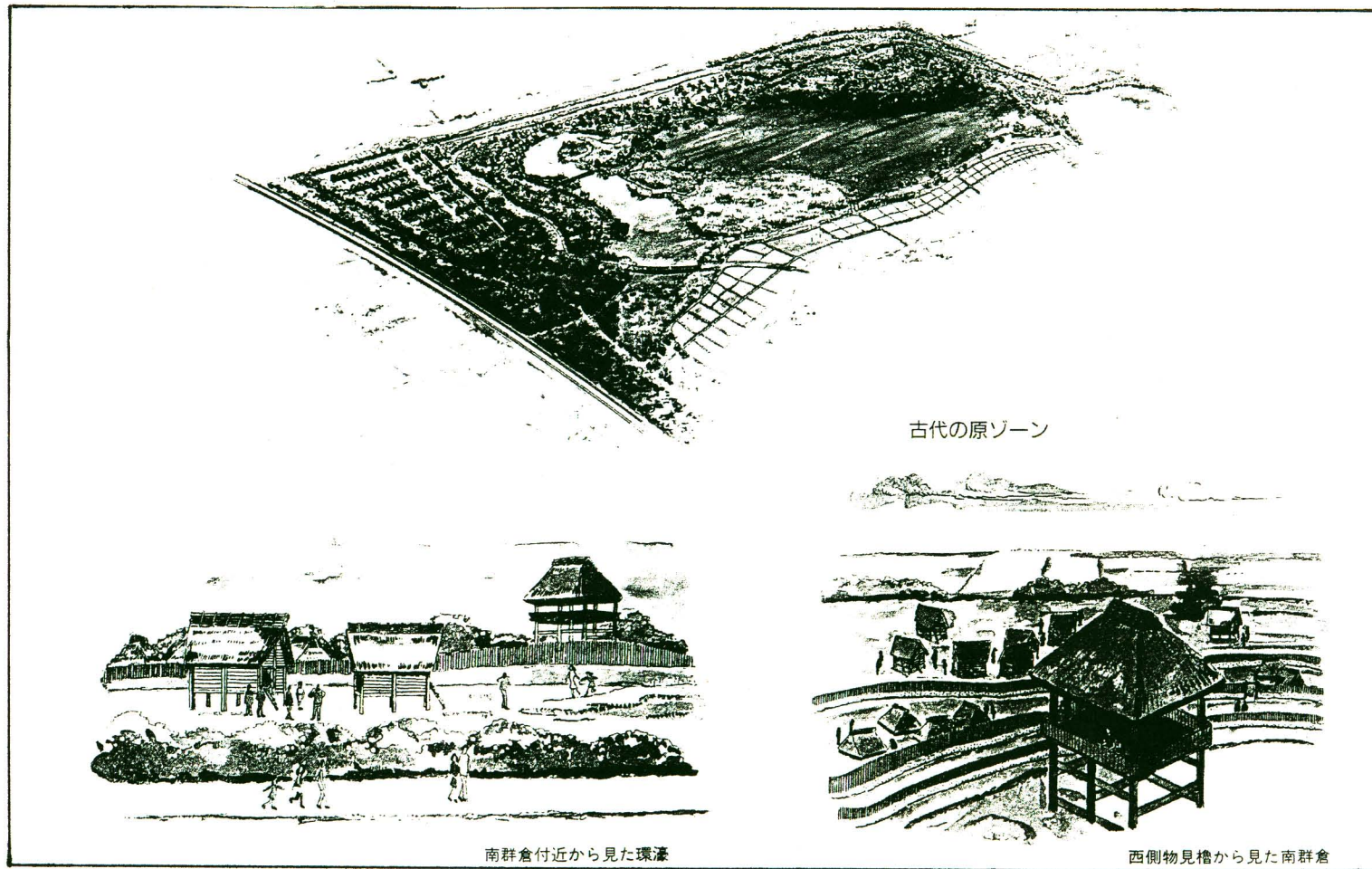
南側から見た北墳丘墓  
 (外観を復元)



北墳丘墓の断面イメージ  
 (内部の見学ができる)

圖二：吉野里歴史公園甕棺墓列及北墳丘墓完成預想圖





圖三：吉野里歷史公園古代平原區及南倉群完成預想圖

