

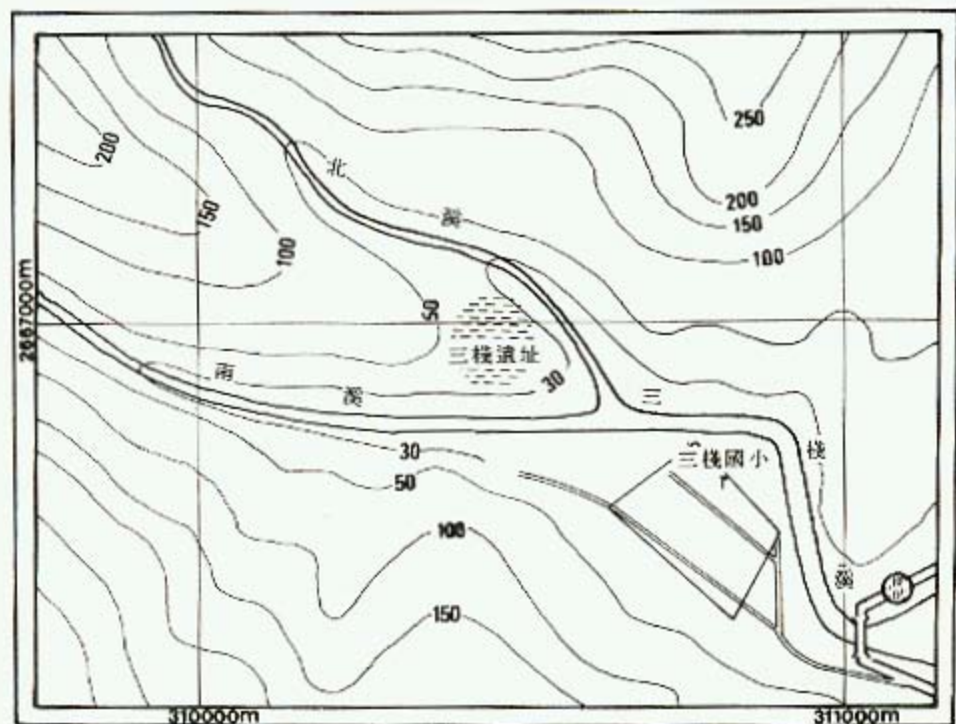
花蓮縣秀林鄉三棧遺址調查簡報

楊淑玲

國立臺灣史前文化博物館籌備處研究助理

一、遺址位置及環境

三棧遺址位於花蓮縣境三棧溪支流南溪與北溪交匯口處海拔高度 30-50公尺的緩斜平台上。其地理位置為東經 $121^{\circ} 36' 00''$ ，北緯 $24^{\circ} 06' 00''$ 左右，亦即在麥卡脫投影座標系統之 $2666900mN. \times 310500mE.$ (見圖一)。遺址地形明顯自中央山脈透迤而降至溪谷，北、東、南三面環溪夾抱，不失為一天然屏障，以遺址的形成因子考量當地可稱得上是一地勢絕佳的環境，加上地質學者調查該區“森林茂密，且多陡峭的山峰和崎嶇的地形”(何春孫，1986)，所以有利於動植物繁衍，因而也可說是當時人類生存得以仰賴之一處優良生態環境。遺址上目前有一戶住家，地表現已闢成農田，正值春耕時節，便於進行調查(圖版一)。



圖一 三棧遺址位置圖

二、調查經過

該遺址為國立臺灣史前文化博物館籌備處人員（以下簡稱本處）於民國八十三年三月十六日前往調查時所發現。調查緣起於民國八十二年太魯閣國家公園管理處（以下簡稱太管處）告知在該處有人掘出石板棺，引起本處人員之注意。惟當時未克立即展開調查，事隔九個月之後承蒙太管處饒技正再次指明該地點，本處考古小組一行人遂逕往勘查並進行地表採集。由於調查該地區須從三棧國小西方過入山檢查哨涉溪渡水方可抵達，該地行政區隸屬花蓮縣秀林鄉景美村，地名三棧，因而將之命名為「三棧遺址」。爬上遺址之後，沿路即可見到石器的分布，進行地表採集時工作人員分頭展開搜尋，孰料遍地俯拾可得的情況下，人手一包，令同行的考古新手沉浸於「尋寶」的樂趣中，這也可算是考古田野的一份特殊體驗。

此行主要目的在調查被掘出土的「石板棺」，於是在發現有遺物的平台逡巡數回未有所獲，本處人員更鏗而不捨往較高的陡坡攀爬，惟已經處身於一片雜林之中，更加不易調查，因此由當地人士口中也無從得知石板棺出土地點的情況下，一行人折返原處而回。

三、文化遺物

此次調查結果共採集了石器標本45件，但卻未發現到陶器等其他標本及文化層堆積等現象遺留。將採獲的石器清洗之後進行編號及分類整理，列如附表。石器的類型只見打製石斧及打製石刀二種。另外也採集未完成的石器粗材 5件。

1. 打製石斧（圖版二）

完整者38件，刃端殘損或頂部折斷者 6件。型制簡單為長扁狀，可區分為以下 5型：

- a. I型：共14件，頂端片解後自然修整，刃呈圓弧形，刃部最寬，有的形狀近似匙形。刃端明顯有使用消耗的痕跡。器形最大的一件長14.8cm、寬 9cm、厚 2.2cm，重 400克。
- b. II型：共19件，和 I型的差異為兩側身上下同寬，有的兩側邊相當平直，刃部因使用耗損致刃端變鈍。
- c. III型：共 3件，石材均為片岩，頂部、兩側身和II型相近，刃端平直，其中 2件有磨損痕。
- d. IV型：僅 1件，片岩材質。長 7.5cm、寬 4.1cm、最厚 1.9cm。頂部厚平適合用手握持，兩側身同寬，刃呈弧形，似有用痕。
- e. V型：僅 1件，片岩，已有風化痕跡。頂端比刃端稍厚，斜向一側，腰部

兩側內束，可能便於捆綁之用，刃端弧圓，略為殘損。（陳仲玉，1979）

2. 打製石刀（圖版二）

僅有一件，器形完整，通體近似半月形，周緣均經打剝，背脊微向內弧，刃呈外彎形，相當薄且銳利。長14.5cm，重 196公克。

3. 石器粗材

為帶有打剝痕跡但未完成加工的石料，形狀大致呈長方扁薄形。

這些石器大多一面帶有石皮，可知製作過程先自大礫石片解取下石片後再慢慢修整成形，從刃部可看出有明顯的使用痕跡，石材的質地有砂岩及片岩。石器的屬性，在類緣上和臺灣東部製作石器的傳統相一致，並在石材方面表現出其地域性，但由於目前資料尚不足以斷定代表此一遺址的文化性質。

四、結語

本次的調查發現三棧遺址地表散布豐富的石器，顯示該地是一處史前遺址，而石板棺之說則未獲證實。由於臺灣東部三棧河流域一直未展開有系統的考古調查，因而即使曾經存在某一史前文化或者區域類型的文化演化也不為人所知。由於三棧遺址本身的文化內涵尚無法釐清，加上三棧遺址調查時未發現到陶器的資料，對文化性質歸屬的問題更有待進一步的研究。

目前以該地區最早見於文獻記載：“昔泰雅族人在三棧溪口一帶平野耕種建社，稱蘇門達魯，意即耕種之跡”（花蓮縣文獻委員會，1975）。而從考古學證據初步推測早於泰雅族人來到之前即有人在這裏活動，可能是泰雅族祖先更早的一波人群。值得提出討論的一點是從鹿野氏的文獻中提及今泰雅、賽夏、布農、鄒族分布的中央山地地帶包括許多打製石斧散布地，此種石器曾經被縛在鉤狀的木棒上當作小鋤頭使用直至近代，那麼三棧遺址的年代可能早到新石器時代抑或已經進入泰雅族群的“原史時期”？仍是值得再探究的問題。

參考書目

何春蓀

1986 台灣地質概論。臺北：經濟部中央地質調查所。

花蓮縣文獻委員會

1975 花蓮縣志，卷二十一，名勝古蹟。花蓮：花蓮縣文獻委員會。

陳仲玉

1979 台灣史前打製斧形石器之研究。臺灣大學考古人類學研究所碩士論文

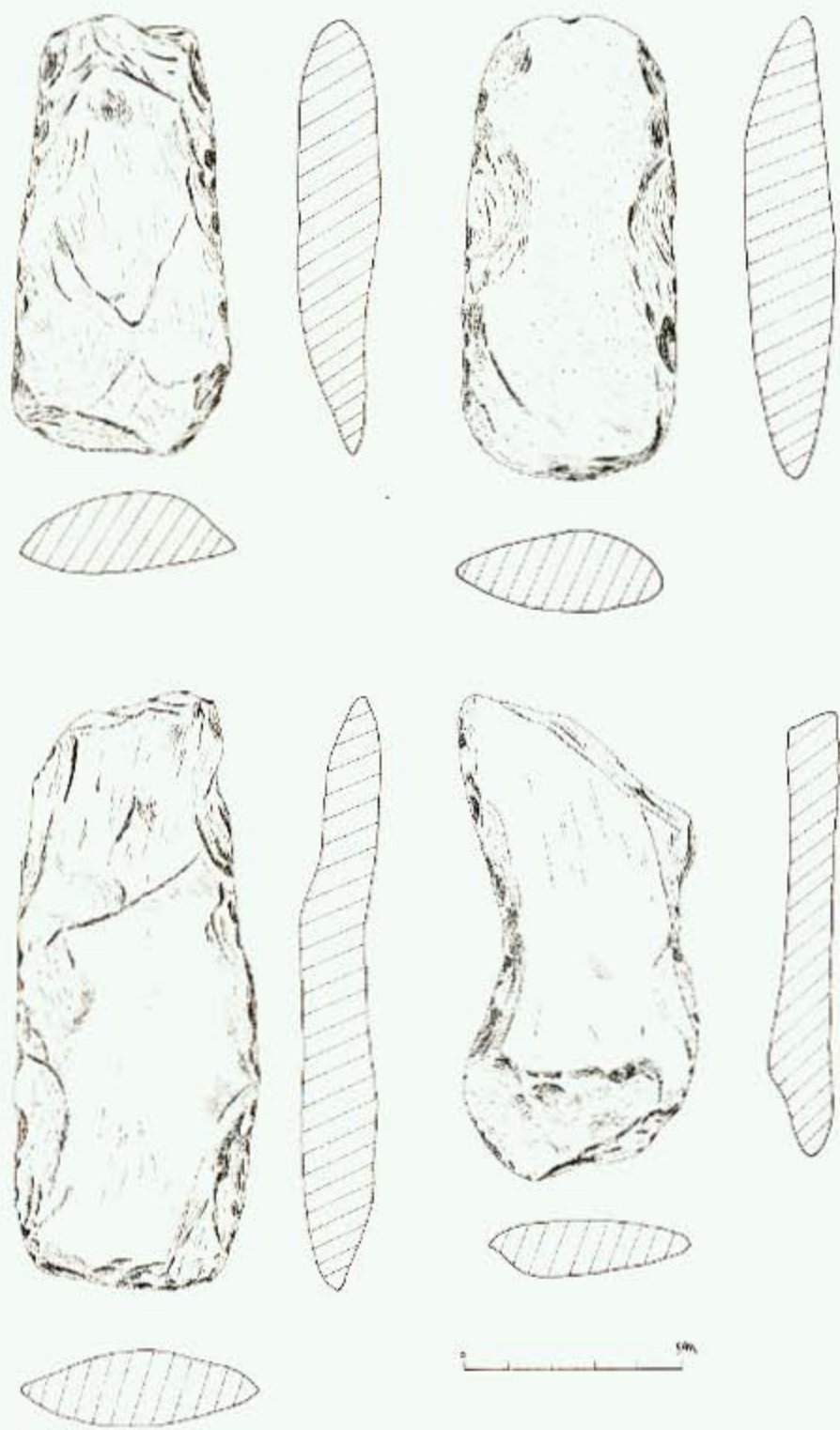
。(未出版)

鹿野忠雄著，宋文薰譯

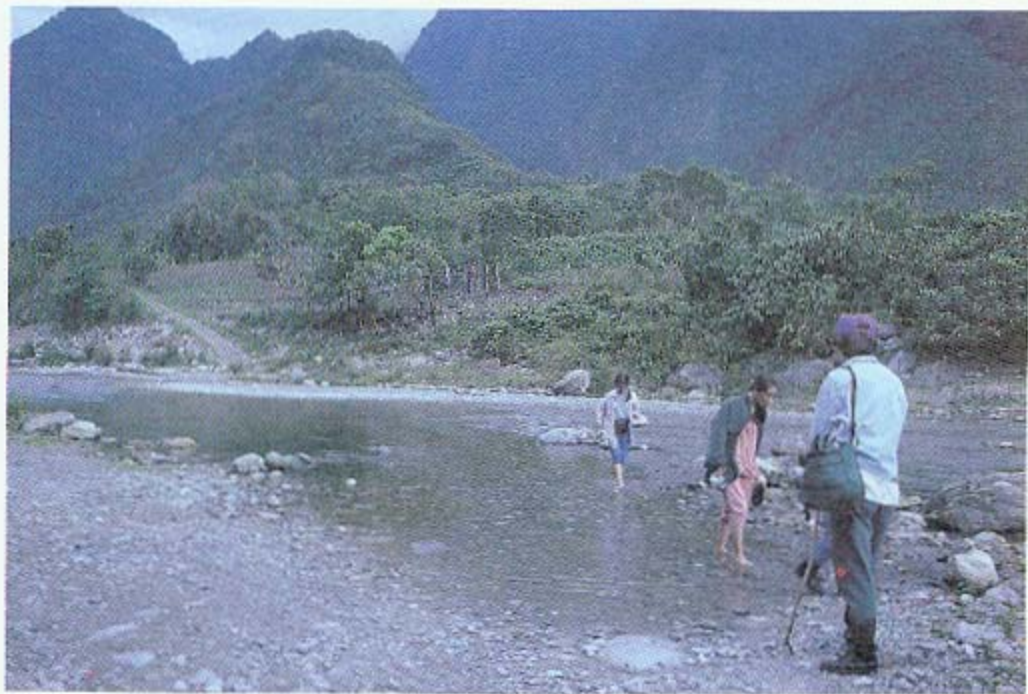
1984 台灣考古學民族學概觀。臺北：臺灣省文獻委員會。

附表 三棧遺址地表採集石器測量記錄表

器物編號	器名	製法	質地	長寬指數	寬厚指數	重量(g)
SC-83-001	石斧	打製	砂岩	60.70	24.67	400
SC-83-002	石斧	打製	砂岩	56.80	35.40	356
SC-83-003	石斧	打製	砂岩	78.57	21.98	126
SC-83-004	石斧	打製	砂岩	63.23	40.31	104
SC-83-005	石斧	打製	砂岩	53.85	38.45	93
SC-83-006	石斧	打製	砂岩	68.72	28.02	155
SC-83-007	石斧	打製	砂岩	89.80	27.56	175
SC-83-008	石斧	打製	砂岩	46.13	40.20	141
SC-83-009	石斧	打製	砂岩	58.31	33.59	92
SC-83-010	石斧	打製	砂岩	61.89	31.47	97
SC-83-011	石斧	打製	片岩	57.44	31.04	115
SC-83-012	石斧	打製	片岩	49.70	40.30	159
SC-83-013	石斧	打製	片岩	48.68	26.25	114
SC-83-014	石斧	打製	片岩	53.48	32.74	169
SC-83-015	石斧	打製	片岩	49.50	42.54	147
SC-83-016	石斧	打製	片岩	50	25	105
SC-83-017	石斧	打製	片岩	52.27	26.09	179
SC-83-018	石斧	打製	片岩	46.81	90.91	249
SC-83-019	石斧	打製	片岩	51.22	38.1	142
SC-83-020	石斧	打製	片岩	41.18	33.33	192
SC-83-021	石斧	打製	片岩	47.11	21.05	123
SC-83-022	石斧	打製	片岩	61.7	20.69	101
SC-83-023	石斧	打製	片岩	45.83	32.73	156
SC-83-024	石斧	打製	片岩	52.78	29.82	161
SC-83-025	石斧	打製	片岩	39.64	29.55	94
SC-83-026	石斧	打製	片岩	56.31	36.21	209
SC-83-027	石斧	打製	片岩	53.54	30.19	121
SC-83-028	石斧	打製	片岩	44.64	28	129
SC-83-029	石斧	打製	片岩	55.42	32.61	83
SC-83-030	石斧	打製	片岩	54.67	46.34	77
SC-83-031	石斧	打製	片岩	67.86	26.32	117
SC-83-032	石斧	打製	片岩	63.95	32.73	101
SC-83-033	石斧	打製	片岩	45.45	30	133
SC-83-034	石斧	打製	片岩	57.58	31.58	153
SC-83-035	石斧	打製	片岩	45.22	34.62	156
SC-83-036	石斧	打製	片岩	58.72	34.38	238
SC-83-037	石斧	打製	片岩	57.61	35.85	100
SC-83-038	石斧	打製	片岩	43.22	33.33	164
SC-83-039	石斧	打製	片岩	59.46	30.30	199
SC-83-040	石斧	打製	片岩	41.18	28.57	178
SC-83-041	石斧	打製	片岩	43.15	23.81	253
SC-83-042	石斧	打製	片岩	50.88	25.86	136
SC-83-043	石斧	打製	片岩	50	37.84	58
SC-83-045	石斧	打製	片岩	50.94	29.63	107
SC-83-046	石刀	打製	片岩	40	29.31	196



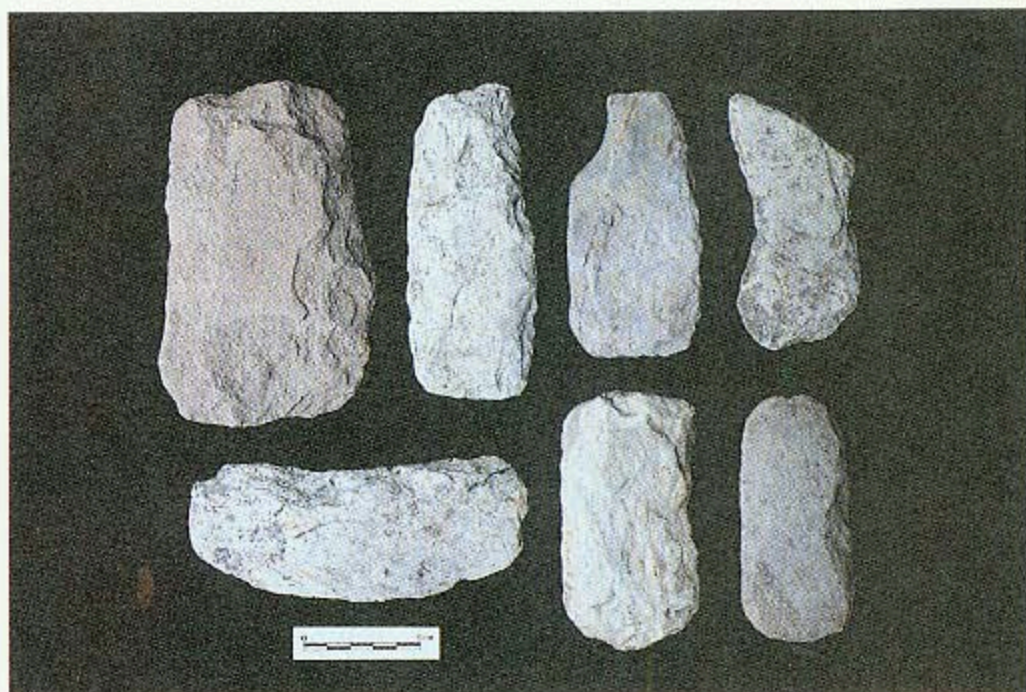
圖二 三棧遺址打製石斧，I、II型（1、2）；III、V型（3、4）。



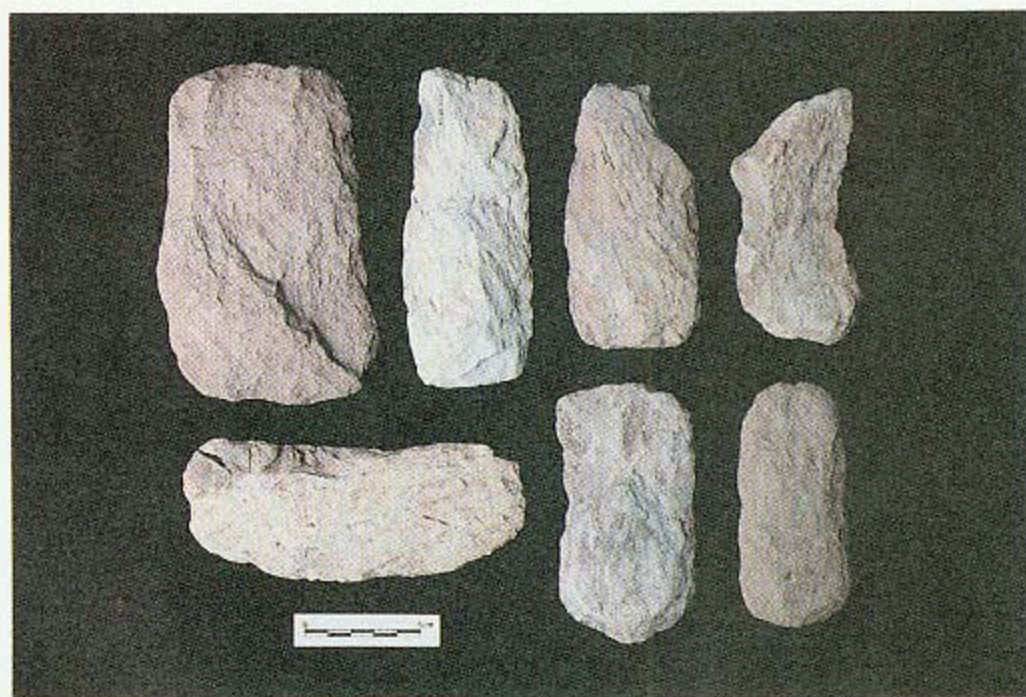
圖版一a 三棧遺址位於兩溪會合處上方的平台



圖版一b 遺址現闢成耕地，地面上有石器分布。



圖版二a 三棧遺址之石器（正面），下左一為打製石刀，其餘為打製石斧。



圖版二b 三棧遺址之石器（反面）