

魁北克文明博物館

楊宗瑋

國立臺灣史前文化博物館籌備處技正

魁北克文明博物館 (The Muse'e De La Civiligation) 位於魁北克市舊市區邊，自從1988年秋季開館以來，立刻成為魁北克市的重要文化地標之一。魁北克市是歐洲移民在北美最早發展的地區之一，緊臨聖羅倫斯河的舊市區，四百年來因為屋舍、街道，整體環境保存維護良好，得到聯合國教科文組織 (UNESCO) 列為世界級的遺產；文明博物館建在此世界級的遺產旁，故而在造型上刻意配合，採用了附近傳統的建築元素如斜頂、石牆、尖塔等，完成了一座植根傳統的現代化博物館建築。本建築更因其高明的設計，和諧的融入了鄰近的歷史建築群而得到了建築獎。

博物館建築有新、舊兩部份，舊建築為1752年建的The Maison Chevalier，該建築為一著名的歷史性建築，現在做為博物館的行政管理使用；位在博物館基地的正後方，隔一中庭三面被新館圍繞；自正面望去 (圖版一)，博物館分成三部分：左廂、門廳和右廂。門廳以大角度向內傾斜，訪客可自正門旁沿臺階向上，到達屋頂的平台及鐘樓上，欣賞附近勝景；左、右廂外牆以石灰岩砌成，屋頂造型意象類似附近法式建築，由許多小尖頂組成，以銅瓦及玻璃建造；左側建了一座極具現代感的玻璃鐘樓，由館外可看見鐘樓中央的木質迴旋梯；獨特的造型，為博物館塑造了一座出色的地標。

推開不甚起眼的茶色玻璃大門，進入了大廳，寬廣的空間立刻讓人眼睛一亮，陽光自玻璃斜頂穿透而下，射在地下室的現代大型造景雕塑上，雕塑主題是融解中的冰川 (圖版二)，配以動態的流水，冰融的投影和叮咚的音效，營造了北國春天的氣息；魁北克緯度高，雪期長，冰融對北方的人們具有極大的象徵意義。自入口至大廳正面末端的售票處由一長橋連接，引導訪客跨越融解中的冰川，正式的「進入」博物館。

本館取名為「文明博物館」，各展示單元皆圍繞在人類探索自然，開展文明的主題上；展示內容主要以魁北克的歷史、文化發展為重心，進而擴張到世界其他民族的文化。展示空間分為四大區，分別是左、右廂的一和二樓，大廳上方有一長廊，橫向跨越中央大廳，連接左右廂的二樓展示區；總共有大小十一間展示

室，展示室淨面積為五、六九三平方公尺。展示動線簡單、清楚。

左廂一樓為第一展示區，展示單元有：

- 一、文明的表象：展出博物館所收藏的精品，以器物展出的方式呈現人類文明的外在形象。
- 二、長船：在本館地下室施工時，發現了數艘二五〇年前的木船，對魁北克的歷史發展做了極佳的見證，展示場將挖掘時的鏡頭以立體鏡呈現，木船經過修復，成了一項出色的展示品。
- 三、汽車：展出人類對汽車的嚮往，由汽車的發明、演進，到對未來的夢想。

右廂一樓的第二展示區：

- 一、生活的藝術：展示魁北克於維多利亞時代所製造使用的各式精美家具。
- 二、歐洲人的嘉年華會：展示數個歐洲民族的節慶裝扮和形象，以照片、模型展示。

左廂二樓的第三展示區：

- 一、回憶：展出魁北克的發展過程，歷史與文化，以圖畫、照片、紀念物品和文字說明來表現。
- 二、面具和化裝舞會：以實體人物造型展出世界各民族的面具、祭典裝扮，每一模型前設一電視螢幕，播放該祭典儀式過程的錄影帶。

右廂二樓第四展示區：

- 一、訊息：展出人類傳遞訊息的方式及現代通訊科技的進步情況。
- 二、箱子裏的三個國家：本展示室是專為兒童設計的，以discovery的方式表現；選擇了象牙海岸、泰國和厄瓜多爾三個國家為例，提出了許多問題，把解答藏在各個抽屜、箱子裏，讓兒童自己去發現這三個國家的朋友是怎樣的過日子；空間設計活潑可愛，色彩鮮明，採用了許多香蕉模型，串成垂簾，區隔空間；兒童們都快樂的在這兒探索學習(圖版三)。

本館基地四面方正，面積為20,238平方公尺，四面皆臨道路，服務路線安排完善，卸貨區位於側面 Saint-Jacques 路上，可同時讓三輛大卡車裝卸貨物，館方自備三輛液壓起重機，典藏品可暫存準備室，或直接經左右兩座貨運電梯，送入展示室，或典藏室；貨運電梯長寬高為 6,748mm×3,758mm×4,000mm，最高載重 6,350公斤。另有三座電梯供人員乘坐。

相關的服務設施在大廳左側有一八〇人座的視聽室，在地下室有八〇人座的視聽室，餐廳設在地下室，與冰河流水相伴；衣物間與學習教室亦在旁；賣店設在行政區的地下室，以傳統地窖樣式拱形石砌而成(圖版四)，風格特殊，引人注目。

大廳柱樑以清水混凝土灌注成形，燈飾、扶手等裝修部份採用精緻的建材，大廳地坪以黑色毛面花崗石鋪設，整體感覺樸素大方；施工水準精良，品質管制良好。各牆隔間材料皆為防火材料，全部空間皆安裝自動灑水頭；全館採用中央監控系統，所有機械、電力、門窗設備皆裝設感應器，連線至中央電腦配合時差錄影，集中監控；特別重要的管制空間如：典藏室、暫存室、展示室等另設刷卡密碼鎖，可由電腦管理進出人員。

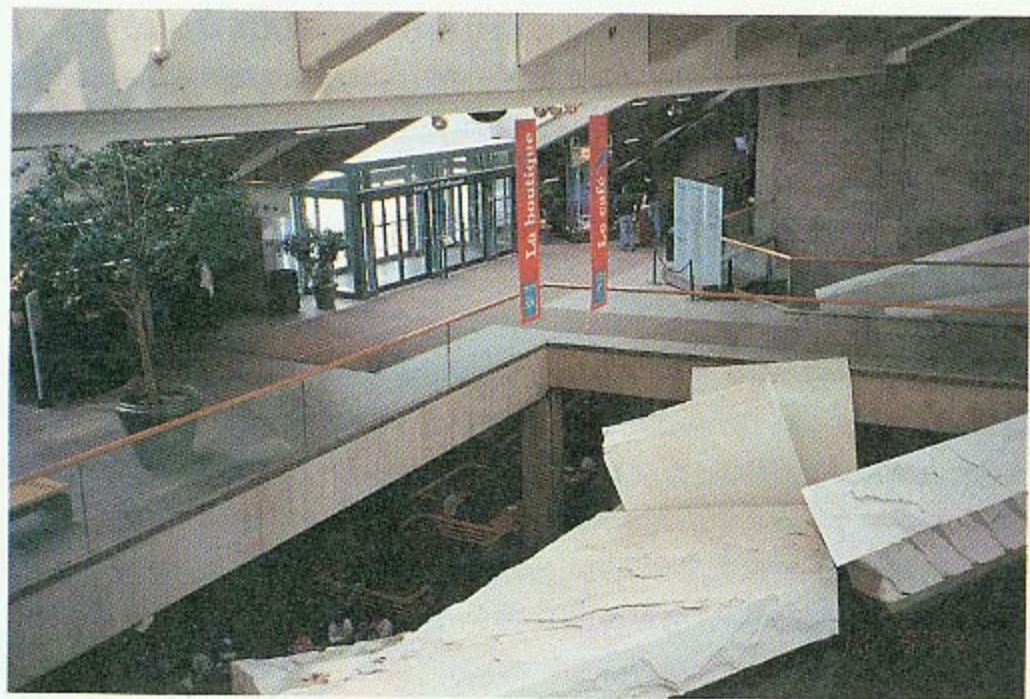
各展示空間都預留有極大（號稱無限）照明設備及電力擴充的彈性，照度可由photo-electric cells控制。視聽室的大小及形狀、材料都經過設計，使音響的傳遞不論是直接或反射都能達到最佳狀況。

本館玻璃天窗設計，頗具匠心，展示區的天窗裝設了「ALTEX LIVERSCREEN 4731」及「RE 60 STAR, Scotching」過濾器，可精準控制光線照射強度並去除99%的紫外線；平時館內溫度控制在20°C至22°C之間，每日波動幅度限制為1°C，相對濕度控制在43%至50%之間，每日波動幅度限制為2%，針對不同展示品的需求，尚可在不同的空間或展示櫥櫃，營造特殊的溫濕環境。館內的各項維護設備皆符合加拿大保存維護學會(Canadian Conservation Institute)的規範；有關懸浮物粒徑 1μ 的過濾標準達到95%， $0.5\mu - 1.0\mu$ 粒子過濾標準達到50%。

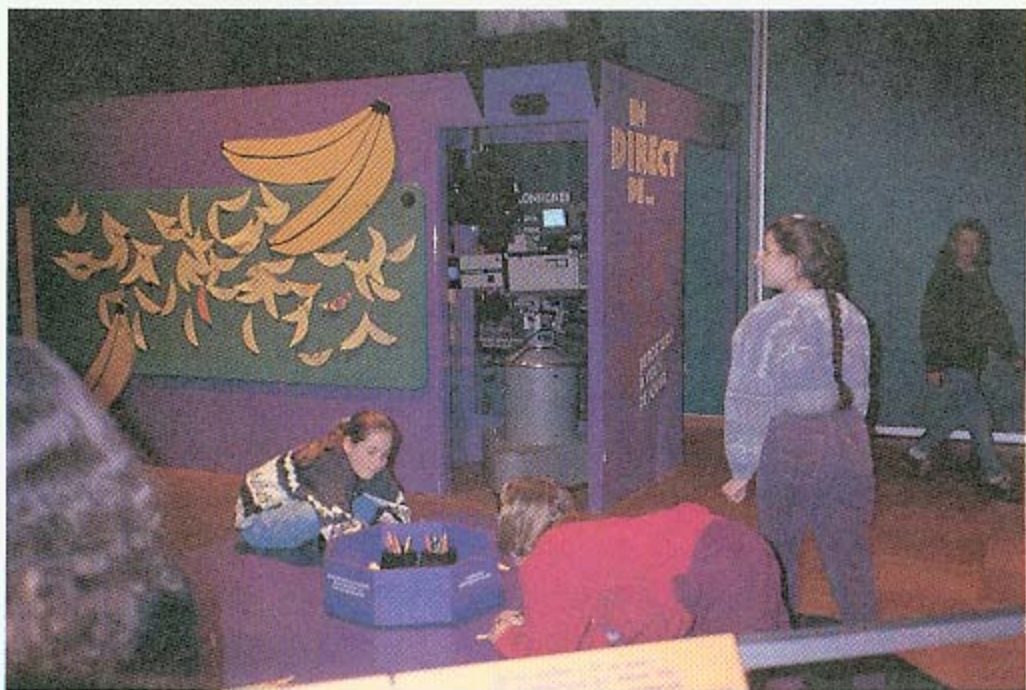
數個小時參觀下來，坐在地下室的開放式餐廳內，旁邊是「冰川」的河水淙淙的流著，另有冰融的滴水聲，叮叮的滴著；心中滿是博物館的影子；自外觀造型開始，本館設計師卓越的創造了一座現代的博物館，將之嵌入了世界級的歷史建築群中，並使之與大環境融為一體。入口大廳開闊動人，觀眾可自大廳，讓視覺穿過七公尺高的整面玻璃牆，看到中庭後穩穩豎立的The Maison Chevalier；博物館內部的硬體設備亦相當完善，具備現代博物館所需的各項功能。服務人員更在入口長橋上主動的迎接訪客，提供服務，敬業精神極佳；本館展示以單元展示方式呈現，各展示單元雖然都以展現人類的文明為目標，但整體展示內容的連貫性卻不易塑造；觀眾的參觀路線相當簡明、清楚亦是特色之一。本館與其他的歷史文化博物館最大的不同，在於展示更新的幅度極大，這是本館的策略；現有的永久展示單元不到一半，其餘的臨時展示約二年或三年即更換，對研究、展示人員來說是一極大的挑戰，必須不斷的努力，才能保持水準，達成目標，使觀眾願意持續的前來造訪。



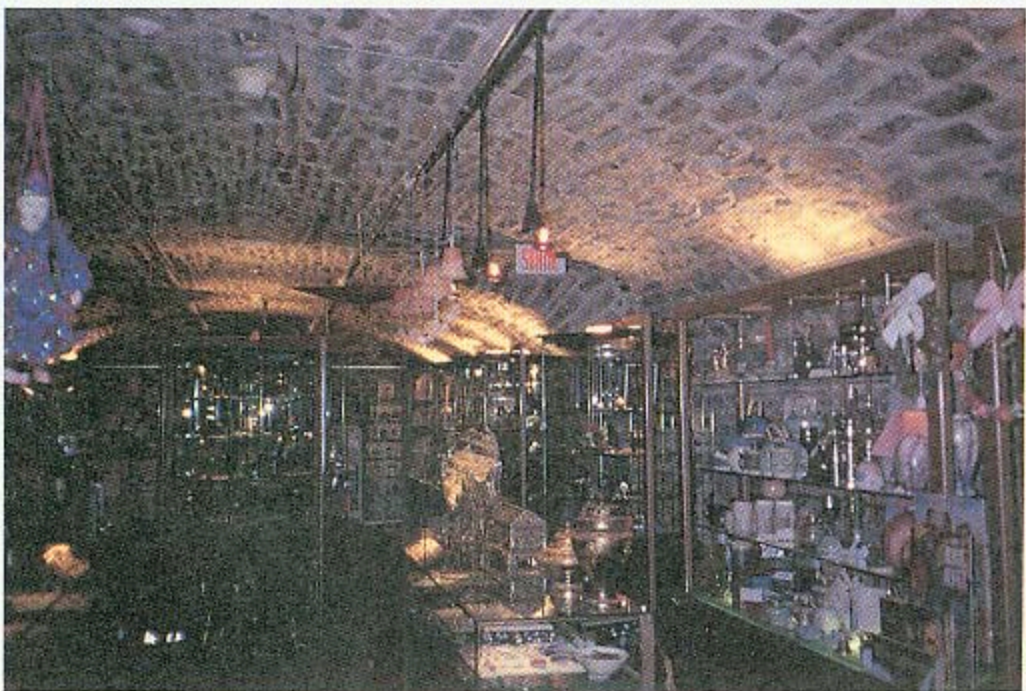
圖版一 文明博物館正面全景



圖版二 入口正廳冰川展示



圖版三 兒童探索室



圖版四 設於地下室設計成砌石地窖的賣店

