

美莎弗地國家公園

曾聖元

國立臺灣史前文化博物館籌備處技正

一、緣起

筆者於八十三年三月間與籌備處楊組長宗璋奉派前往美、加考察博物館建築設備。事前鑑於本處未來經營管理之主體除博物館外，尚有以戶外展示為主之遺址公園，乃於行程安排上，特地加上美國之美莎弗地國家公園(Mesa Verde National Park)一地。美莎弗地主要資源為印地安 Anasazi 史前文明，是世界上第一座文化國家公園，在美國眾多以標榜自然景觀及生態資源的國家公園體系中獨樹一幟。由於是國家公園的一員，她自然有「地大物博」的特性，和一般「小而精緻」的遺址公園不盡相類。不過其發展歷程，遺址保育維護及園區經營管理理念仍有諸多值得吾人借鏡之處。

二、美國國家公園系統

美國的國家公園系統(National Park System)是由內政部的國家公園署(National Park Service)統籌規劃管理。廣義的國家公園系統，除一般熟知的國家公園外，尚包含國家保留區(National Preserved)、國家保存物區(National Monument)、國家紀念物區(National Memorial)、國家史蹟區(National Historic Site)、國家戰役公園(National Battlefield Park)、國家海岸(National Seashore)、國家遊憩區(National Recreation Area)等，總共有三百四十七個單位。其掌理之業務，廣及地質、生態、海洋、文化、歷史、考古資源之保育維護，也涵蓋教育、遊憩功能在內。舉一些世人較熟悉的例子，如黃石、大峽谷、優思美地屬國家公園，華盛頓紀念碑、白宮、自由女神為國家保存物或紀念物，舊金山金門公園則是國家遊憩區。

三、美莎弗地國家公園自然環境

美莎弗地國家公園位於美國科羅拉多州西南隅，面積廣達21,043公頃，距離著名的四隅保存物區(Four Corners Monument，即科羅拉多、新墨西哥、亞利桑那、猶他四州交界處)僅約60公里。附近之主要地形為一平均高度近2,000公尺

的科羅拉多高原，東邊、北邊不遠處即是高達 4,000公尺的落磯山脈。美莎弗地為高原中突起的一片高台，長32公里，寬25公里，標高在2,200—2,600公尺間，由北向南略傾。科羅拉多高原氣候乾燥，呈半沙漠景觀，而美莎弗地高台頂上多松、柏屬矮灌叢，林木較鄰近地區蒼翠蓊鬱，十七世紀的西班牙探險者乃名之為 Mesa Verde，意即「綠色高台」。高台面被Mencos River及其支流侵蝕出許多南向的深谷，深可達數百公尺，美莎弗地最獨特且引人入勝的印地安史前遺跡——懸崖穴居（cliff dwelling），即散佈在這些山谷的崖壁上，數量之多，規模之大，屬北美洲第一。另有許多遺蹟分布在高台面上，稱為高台面遺蹟或地表遺蹟（mesa-top ruins or surface ruins）。

四、美莎弗地國家公園發展經過

早在十七、八世紀，即有不少西方探險者或淘金客造訪過美莎弗地，並陸續發現其中的一些印地安史前遺址。十九世紀之際，經過一些熱心人士的探索、報導、採集及攝影，美莎弗地的文化價值逐漸受人矚目。然而由於長期缺乏維護管理，自然的力量以及人類的踐踏、盜竊一步步破壞了這些珍貴的文化遺產。1872年，世上第一座國家公園——黃石國家公園（Yellow Stone National Park）正式成立，保育運動一時風起雲湧。1887年起，Virginia McClurg女士也開始為美莎弗地國家公園的催生而努力。她藉助聯邦婦女會、學術團體以及國外相關單位的力量，透過媒體廣為呼籲，並積極向政府施壓及遊說國會。經過近二十年鏗而不舍的努力，國會終於在1906年通過美莎弗地國家公園的成立法案。在這一段期間，Wetherill 家族與一些考古人類學者專家也開始進行公園內的遺址挖掘研究工作。第一個科學的考古挖掘始於1888年，由瑞典考古學者 Baron Gustaf Norden Skiold 策劃執行。國家公園成立之後的1908年，來自華盛頓特區史密生機構（Smithsonian Institution）的Jesse Walter Fewkes 博士，除執行考古挖掘外，也著手遺址復舊、穩固之工作，以及設置增加可及性及安全性之設施，以便利遊客。今日我們所見遺址的外觀以及相關設施，就是在此時逐步奠定基礎的。至於公園內現行的一些重要政策，諸如導覽解說、遊客限制等，以及博物館的設置，則是在Jesse Nusbaum 這位首長任內建立的。

經考古學家、生物學家、地質學家多年來的聯手調查，至目前為止，公園範圍內被詳細登錄的遺址多達4,000處左右，其中懸崖穴居遺址即達500處，而實際開放遊客參觀造訪者不過數十處，待進一步挖掘研究之處仍多。因此國家公園成立迄今雖已近九十年，考古計畫仍待續進行中，不曾稍歇。

1978年，聯合國教科文組織（UNESCO）將美莎弗地國家公園列入世界文化遺

產 (World Heritage Cultural Site)。美國古物法 (Antiquities Act) 及考古資源保護法 (Archeological Resources Protection Act) 亦明白規定公園內任何古物、遺物均不可移去，以保持其原始文化風貌，為保存、研究、教育、遊憩提供最佳素材。

美莎弗地國家公園目前年遊客量近百萬人次，在美國亦屬較受歡迎的國家公園之一。遊客除美國本國人外，以德、法居多，東方人甚少。國家公園附近亦多印地安保留區，但熱門程度皆不如本區。除因人文資源較豐富多樣外，也拜參觀路線及相關設施規畫良好之賜。

五、Anasazi 文明

在歐洲人移民到美洲大陸之前，生存於美莎弗地的印地安史前文明一般稱為 Anasazi 文明。於印地安 Navajo 族 (目前分佈在亞利桑那、新墨西哥、猶他三洲交界地帶) 話語中，Anasazi 為「古代人」之意。此一文明可追溯自基督降生時代。事實上早在一萬年前冰河期消退時，美國西南高原沙漠地帶即已出現古印地安人 (Paleo-Indians) 活動的蹤跡。不過一般是將玉米栽植技術的生根 (源自墨西哥北部文明)，當作 Anasazi 史前文明的起源，其時間約在公元一世紀左右。

根據考古學者的分析研究，Anasazi 文明歷史可區分為以下數個階段：

(一) Basketmaker I、II (AD 1~550)：

此時期族人過的是半遊牧生活，以打獵及採集為主要食物來源，至晚期方逐漸發展出玉米、南瓜栽培農業。居住型態為穴居，手工藝之最大特色為編籃，技藝相當精湛，除可盛物外，還可以盛水 (以樹脂防漏)，甚至炊食。

(二) Basketmaker III (AD 550~750)：

農業繼續發展，成為生存的主要基礎，豆及棉花於此時引進。建築方面有突破性進展，高台面上的永久性住屋產生，稱為 pithouse，為一半地下的平頂建築，以木為結構，外覆以泥，內部有通風系統及食物儲存室。由 8~12 個 pithouse 組成的小聚落亦開始出現。手工藝方面，編籃仍盛行，但初期製陶技術已綻現曙光。

(三) Pueblo I (AD 750~900)：

農業灌溉及公共引水系統開始建立。建築又有重大革新，半地下的 pithouse 逐漸演變為兩個獨立結構。其中一為住屋，轉為地面建築，稱為 pueblo；另一則維持地下型式，做為宗教祭儀場所，稱為 kiva。建材由編織的枝條及泥混合而成，名之為 jacal。建築位置仍在高台面上，而且可能已有較大型的社會組織及村落出現。棉織品為此一時期手工藝的一大特色。

(四)Pueblo II (AD 900~1100) :

貯水池 (reservoir) 開始使用於灌溉及引水系統上。單列磚牆成爲主要建築材料，磚材係由高台上最常見的砂岩石材切割而成。村莊內有多層建築出現，kiva面積加大，宗教祭儀活動興盛，與外地之貿易行爲也較過往發達。

(五)Pueblo III (AD 1100~1300) :

此一時期爲Anasazi 文明的黃金年代，人口激增，高台面上發展出大型城鎮。建築上最值得一書者爲懸崖穴居的闕建，塔型建築以及雙列磚牆也是主要特徵。此外，陶藝亦於此時期達到巔峰，陶製的壺、杯、勺、碗等，通常在白底上飾以黑褐色花紋，成爲Anasazi 最具代表性的手工藝品。

綜觀Anasazi 文明的歷程，可說是與大自然無止盡搏鬥的一頁滄桑史。美莎弗地高台表土多橙紅色之風積黃土，雖尚適於農耕，然雨量不多。美其名爲綠色高台，實際上仍屬半乾燥氣候。高台地表及谷底幾無逕流，農業及民生用水唯一可靠來源爲懸崖穴中砂頁岩互層間的滲出泉，這些是降雨、融雪滲入地底遇不透水層（頁岩）後貯存的地下水。Anasazi 人之所以發展出獨特的懸崖穴居型式，與此水源之取得有密切關係。爲了克服不良的自然條件，Anasazi 人自行開發農業灌溉系統，包括貯水池、引水渠道等。另爲增加可耕地面積，設置了充滿巧思的攔土堰(check dam)，以堤堰在河谷中截留沃度足且含水量高之淤泥，用來栽植農作物。此外，不斷改良農作物栽培技術，致力培育抗旱、耐寒、適應高海拔及生長期短之新品種。然而大自然有一定的承載量，人力無可回天，當Anasazi 文明在手工藝、農耕、建築技術以及對外貿易、社會組織、精神文明都達到頂峰後，人口也持續成長，資源則逐漸耗竭，不旋踵，整個文明即步向衰亡。根據古氣候學及植物年輪學的研究，十三世紀晚期持續多年的乾冷氣候，造成饑荒及人口銳減，可能是促使Anasazi 人拋棄千餘年辛苦建立家園的主要近因。此後數百年間，美莎弗地不再有人類文明出現，直至十七世紀西班牙探險者造訪爲止。

Anasazi 人離開美莎弗地後，並未完全消失。據信其後裔仍分佈在今日 Rio Grande河谷（新墨西哥州Santa Fe與Albuquerque 兩市間）、Zuni（新墨西哥州、亞利桑那州交界處）及Eopi（亞利桑那州東北部）一帶。

六、美莎弗地國家公園主要設施

美莎弗地國家公園區內有三條主要交通動線，爲雙線汽車道。主要設施，遺址及步道亦分佈在此三條動線上，茲分述如下：

(一)主線：

自入口處至Far View，長24公里。於6公里處設有一個450營位的露營場，名

Morefield Campground，為美國西南部最佳露營地之一。附近的服務設施有洗衣室、浴室、加油站、雜貨店、餐廳等。夏半季尚有諮詢服務及急救站。另晚上有節目表演。

Far View為設施集中站之一。設有一遊客中心，除可獲得導遊資訊外，亦可觀賞現代印地安手工藝品展示。其他主要設施為小汽車旅館，內有一五〇個房間，附設餐廳、酒店及手工藝品店。不遠處另有自助餐廳、加油站及紀念品店等。

主線段內有Mummy Lake（貯水池）及Far View Ruins兩個主要遺址。另外有Knife Edge Trail（2.6公里）、Point Outlook Trail（3.7公里）及Prater Ridge Trail（12.5公里）三條步道，沿線是觀察地質地形及動物的最佳去處。此外，在Mancos Valley Overlook、Point Outlook、Montezuma Valley Overlook以及Park Point等處皆設有簡單的眺望平台，是欣賞落磯山積雪、科羅拉多高原紅褐色荒漠及美莎弗地線台全景的最佳展望點。

（二）Chapin Mesa 支線：

自Far View至博物館長九公里，尾端另有兩條環狀線聯接各個遺址。博物館附近為另一設施集中站所在，有行政中心、停車場、野餐區、郵局、圖書館、急救室、餐廳、紀念品店、廁所、公用電話等。

博物館內設遊客諮詢服務，代為安排導遊解說等。大部份的空間闢為展示室，展示內容有以下多種：

1. 以縮小模型、時間序列表現Anasazi 文明發展歷程。
2. 以實物展出Anasazi 人的陶藝、石器、其他手工藝及玉米等重要農作。
3. 以建築模型說明Anasazi 人建築型式之演變。
4. 以其歷史價值之照片展現美莎弗地國家公園的發展過程，其中並有多幅1891年與1991年照片之對照，饒富趣味。
5. 以實物展出現代Navajo人及Pueblo人之手工藝品。
6. 以錄影帶放映方式介紹美莎弗地國家公園及Anasazi 文明。

博物館內附設有小型書店，販賣與國家公園及美國西南地區自然人文相關之書籍、文具。

此段較著名之遺址有 Spruce Tree House、Sun Temple、Cliff Palace 及 Balcony House 等。除Sun Temple可能為宗教祭儀場所，位於高台面外，餘皆為懸崖穴居。其中Cliff Palace為美國西南地區最大的懸崖穴居。這些遺址皆位於路邊易達之處，另於適當地點設有眺望平台，可遠觀一些無法接近之遺址。段內有兩條步道分別為Petroglyph Point Trail（4.5公里）及Spruce Canyon Trail（3.4公里），可引導遊客欣賞岩雕及植物之美。

(三)Wetherill Mesa文線：

自Far View至諮詢處長19公里，是近30年來才開發出來的新路線，其考古挖掘計畫也是美國有史以來最重大者。此地設施有停車場、野餐地、小吃店、急救站、廁所、公用電話等，另有迷你小火車免費載運遊客觀賞各處遺址。此段較著名之遺址有Long House及Badger House等，也有一些步道及眺望平台設施。

七、美莎弗地國家公園經營管理策略

人文史蹟為敏感而具脆弱性之資源，極易遭受人為干擾而毀損，以美莎弗地近百萬人次的年遊客量，必須在規劃設計及遊客限制上多作考量，方能使破壞減至最低。國家公園當局的一些措施，可提供吾人參考。

(一)園區4,000處遺址中，僅開放具代表性的少數遺址供遊客參觀，絕大部份遺址只能遠眺，不能接近，遊客的求知慾與好奇心可另經由博物館的展示來加以滿足。

(二)即使是對外開放的遺址，也有相當多數僅在夏半季（約五月至十月）開放遊客參觀，還有許多步道及遺址須事先登記，經巡邏解說員（Park Ranger）帶領下方能進入，其用意在避免資源過度使用，使其有休養生息機會。

(三)服務設施儘量集中在Far View，博物館及Wetherill Mesa諮詢處三地，露營場則局限在Morefield一地，減少人為開發範圍及遊客干擾。

(四)遺址外圍以欄杆或繩索，嚴格限制遊客進入踐踏或觸摸，僅少數經特別規劃之路線及設施允許遊客適度進入。

(五)嚴禁跨出步道範圍，避免傷害可能的遺址及植生。

為確保園區內遺址完整，當局設有機動性古蹟修護小組，訓練專業人員，定期巡邏園區內大小遺址，適時做修葺復建工作。而遺址的挖掘研究，以及Anasazi文明面貌的重建，內涵的補實，也一直仍是國家公園當局最重要且持續不斷進行的工作，期待有更新的研究成果呈現。

八、結語

美莎弗地國家公園予人的第一個感想，就是自然。公園內除必要之服務設施外，所呈現的幾乎都是自然景觀（史前遺址亦已溶入自然景觀中）。原始粗曠的地形，天然演替的植生，襯以廣漠無垠的高原及白雪皚皚的遠山，本身就是天地間無以替代的大塊文章，不需再加上任何人為的粧飾。這樣的理念普遍見於美國國家公園的規劃上。反觀國內的造園景觀，動輒把都市庭園設計那一套無物不役的理念原封不動的搬到原野地，可謂畫蛇添足。

第二個感想，就是平實，以園區內的博物館為例，這樣一個佔地兩萬餘公頃，遺址多達4,000處，且為美國最著名的人文國家公園，其博物館（功能類似包含展示在內的遊客中心）亦不過單層，佔地不及百坪，量體甚小，藏在樹蔭中毫不起眼。行政中心及其他相關建築亦同。博物館內部裝修與展示設備也相當素樸，沒有國內濫用聲光媒體，競誇奢華之風氣，可是內容又不失枯燥、貧乏。相似的情形也反映在眺望台、停車場、步道、露營地及遺址覆屋上，這些設施造型、建材都十分平凡，顯然未經精心設計（大部份步道甚至連鋪面都沒有），可是品質、功能都相當良好。

第三個感想，就是風格。雖然園區內一般性設施如前述眺望台、步道等無甚特色可言，但較具代表性之建築物，則充份表現出迷人的本土風格。以博物館及行政中心為例，其外觀飾以黃褐色砂岩磚砌成之外牆，幾乎就是懸崖穴居磚牆建築的翻版，也與當地黃褐色砂岩為主的地質景觀、色彩契合，令人激賞。博物館入口前簷的木支柱，基本上也是脫胎於pithouse的木結構。其他如園區內的垃圾桶，其外部飾彩亦饒富印地安風味。

由小見大，美國的地大物博與地廣人稀，是我們先天上遠難企及的。但是，美國人對大自然和文化遺產的尊重，平實不浮誇的作風，以及不流俗的巧思慧心，諸多長處，值得吾人深思。

參考文獻

內政部營建署 編

—— 美國國家公園管理政策。編者印行。

郭瓊瑩、黃文卿、陳陸陸、洪東濤

1989 考察美國國家公園遊憩、解說及經營管理出國報告。內政部營建署。

Mercurio, Gain and Maxymilian L. Peschel

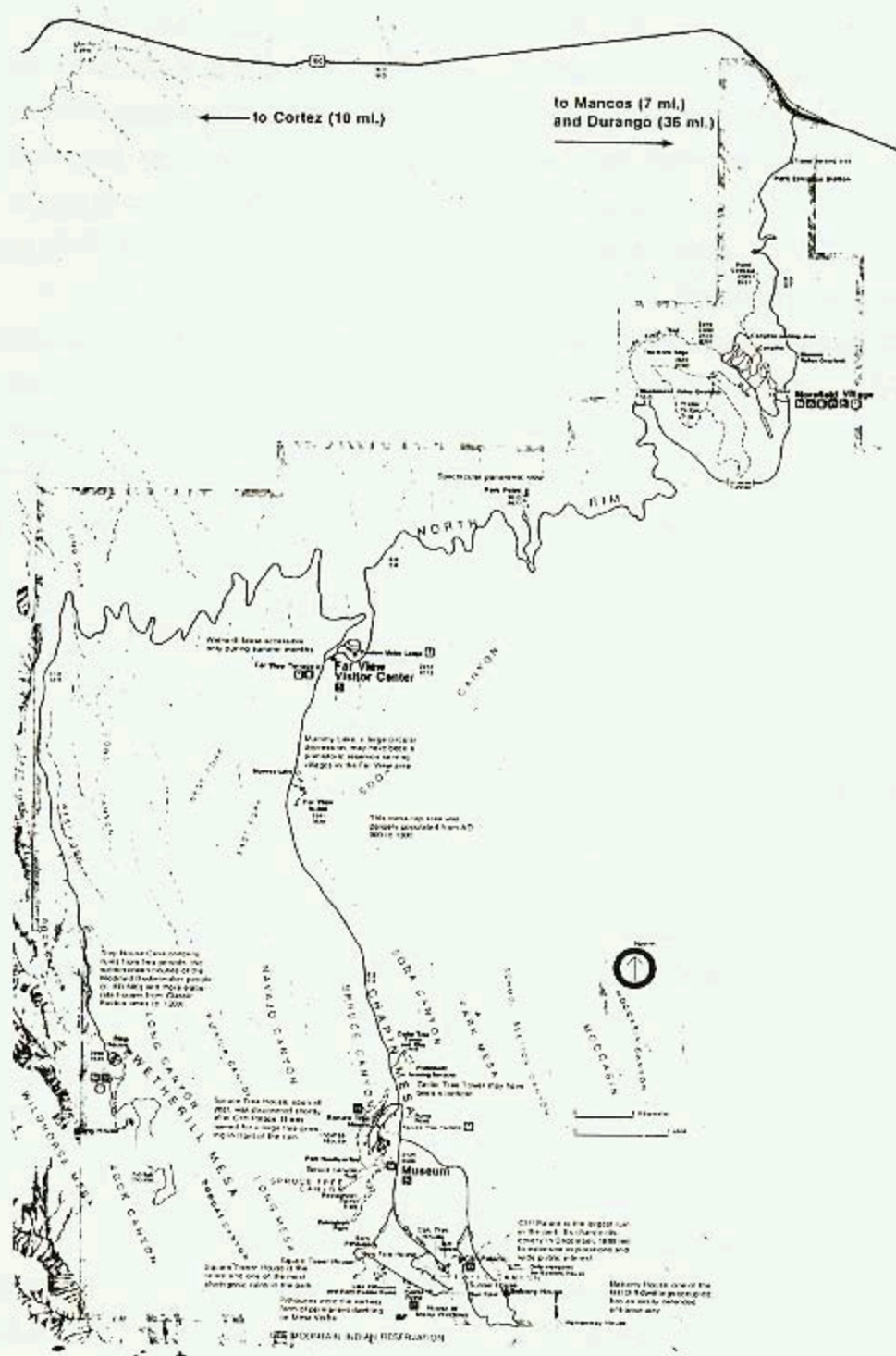
—— Mesa Verde, A Complete Guide. Cortez, Colorado:Lonewolf Publishing.

Murfin, James

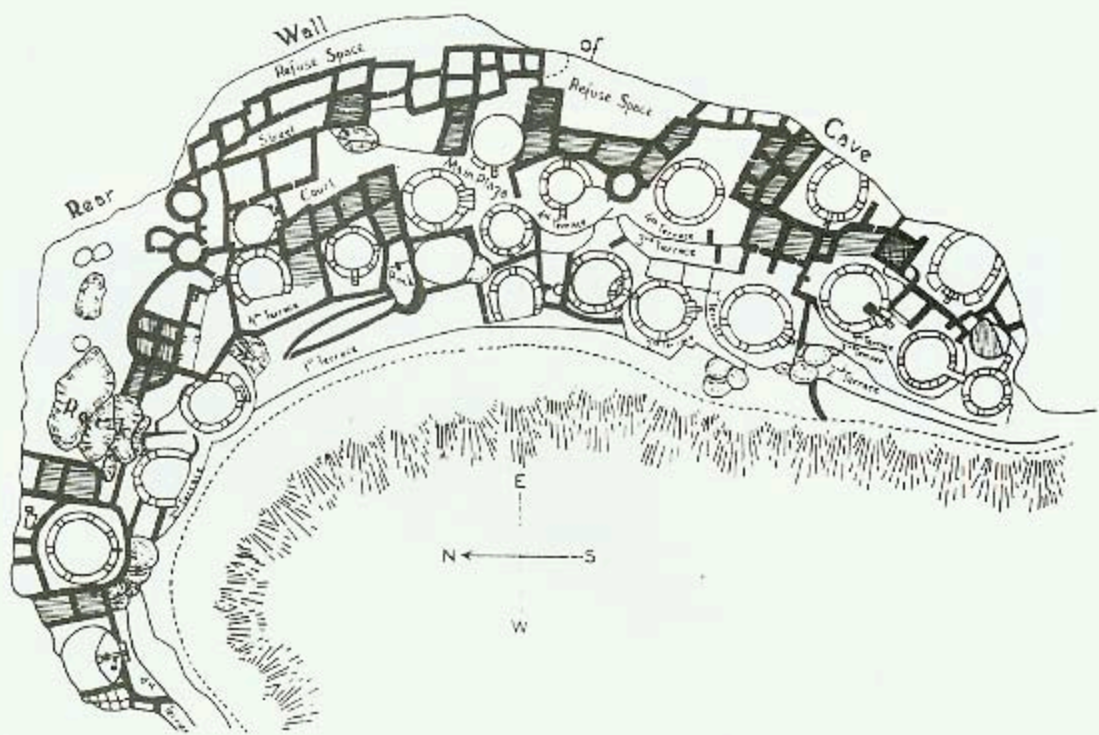
—— The National Parks of America. New York:Gallery Books.

National Parks Division of Worldwide Research and Publishing Company

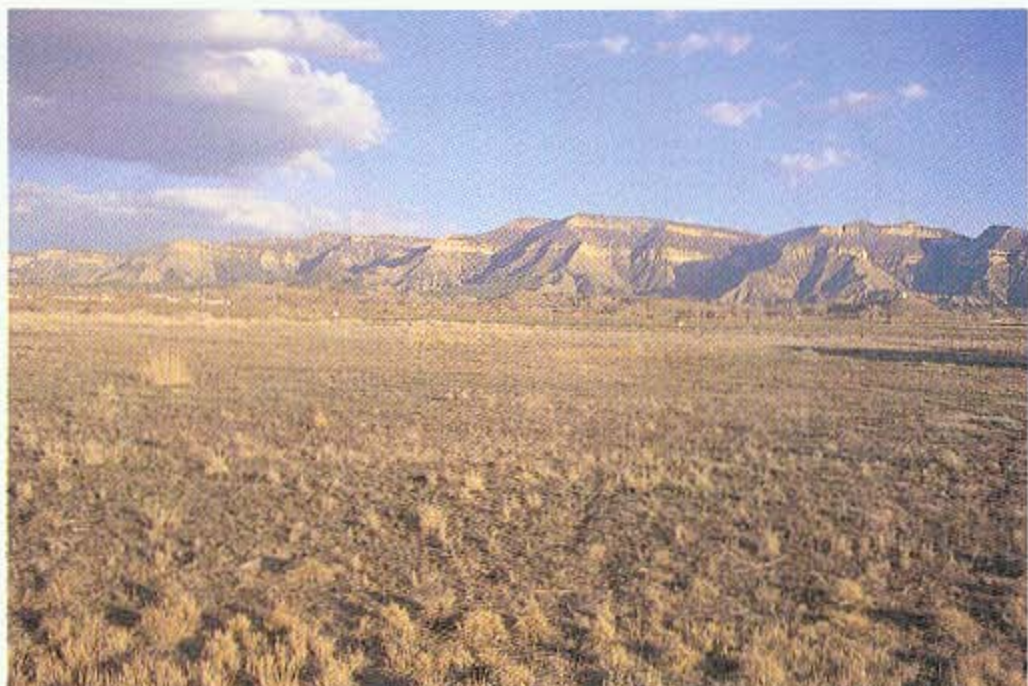
1987 National Parkways: A Photographic and Comprehensive Guide to Canyon de Chelly, Mesa Verde & Hovenweep. Casper, Wyoming.



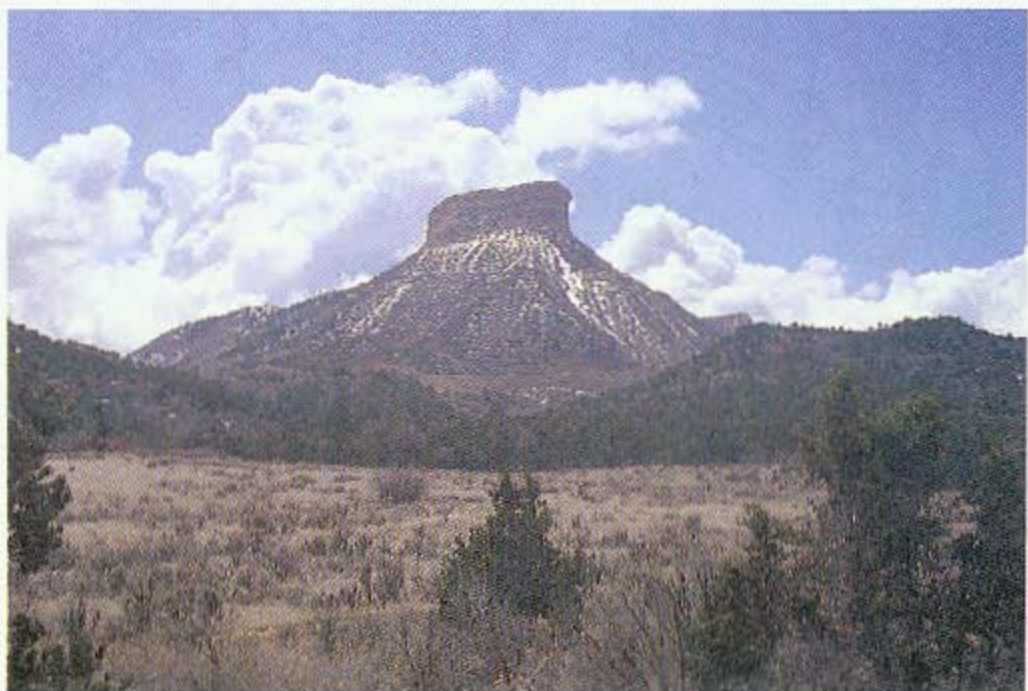
圖一 美莎弗地國家公園平面圖



圖二 Cliff Palace 遺址平面圖



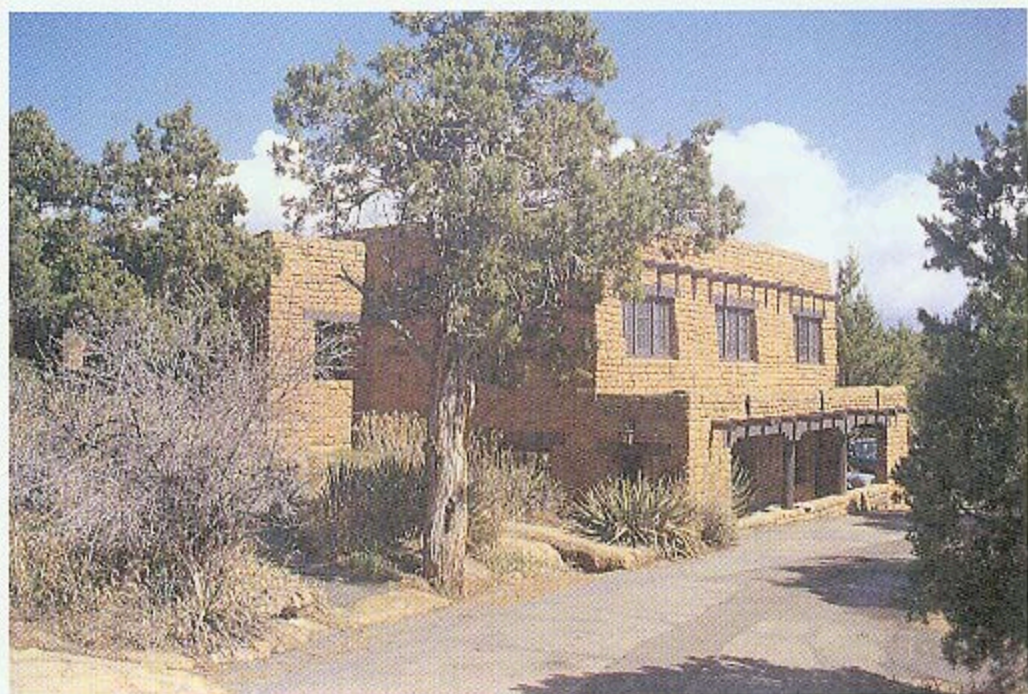
圖版一 白科羅拉多高原遠眺美莎弗地高台



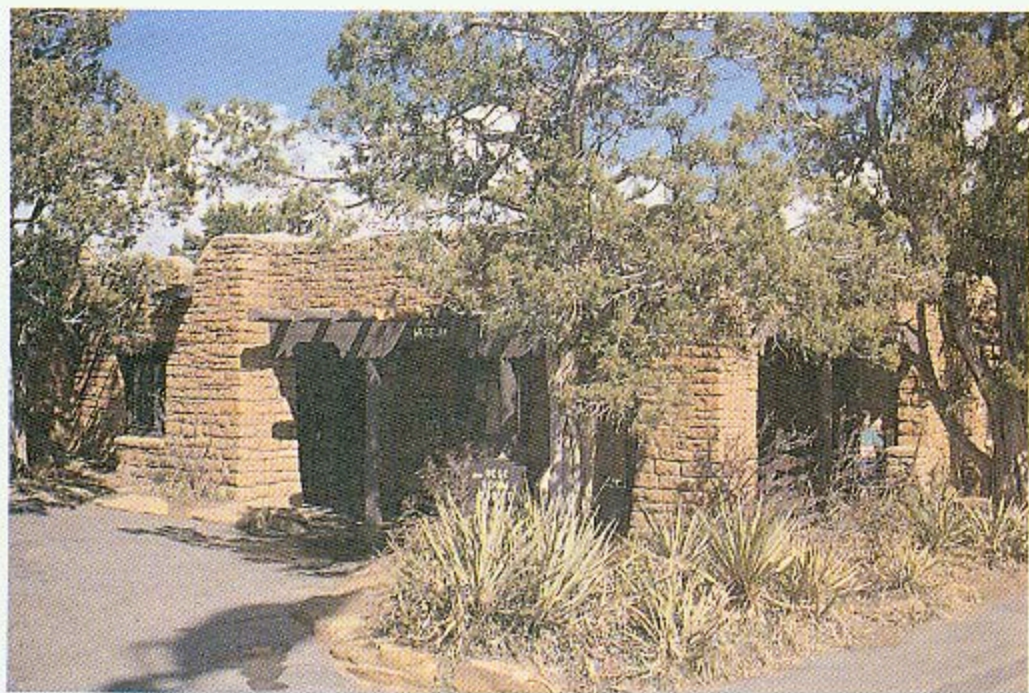
圖版二 美莎弗地國家公園入口地標：Point Outlook



圖版三 Mancos Valley Overlook 遠眺落磯山脈



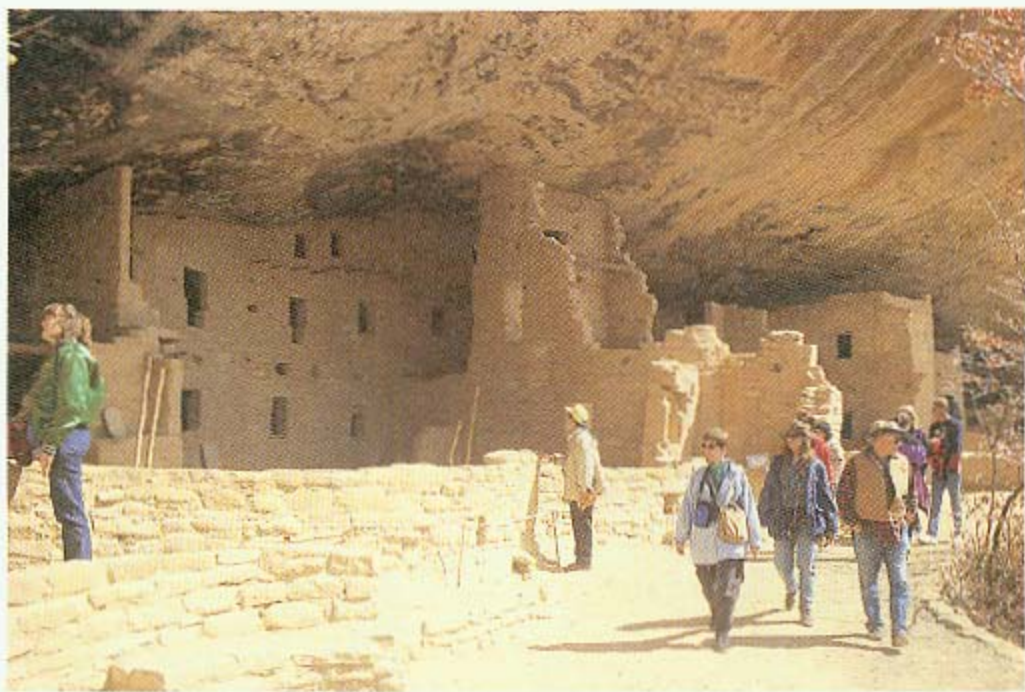
圖版四 美沙弗地國家公園行政中心



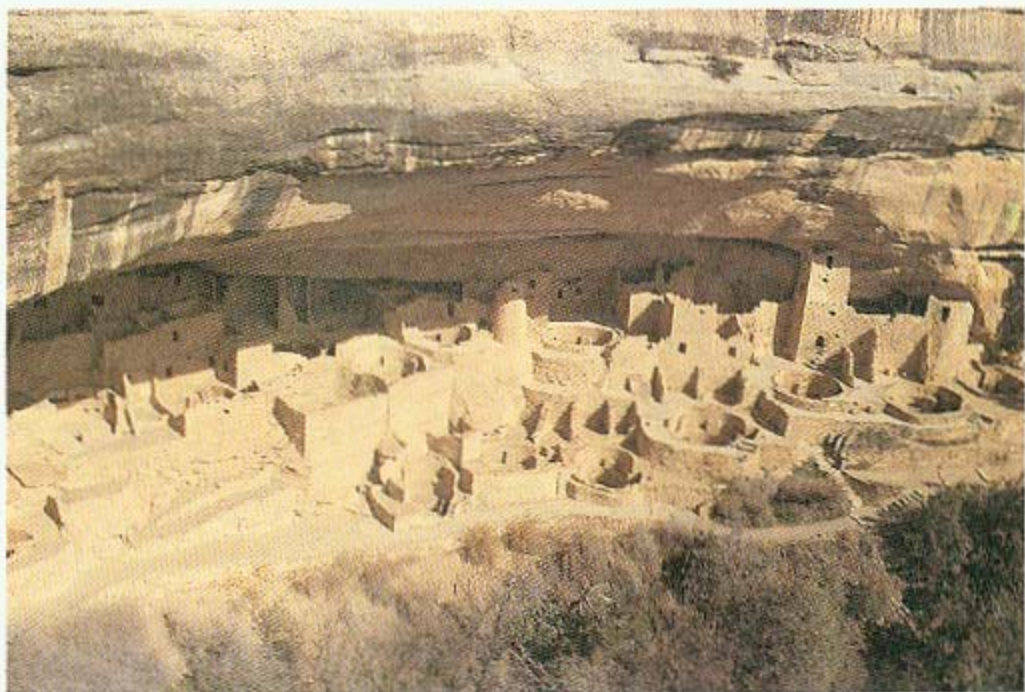
圖版五 小巧而具特色的美莎弗地國家公園博物館



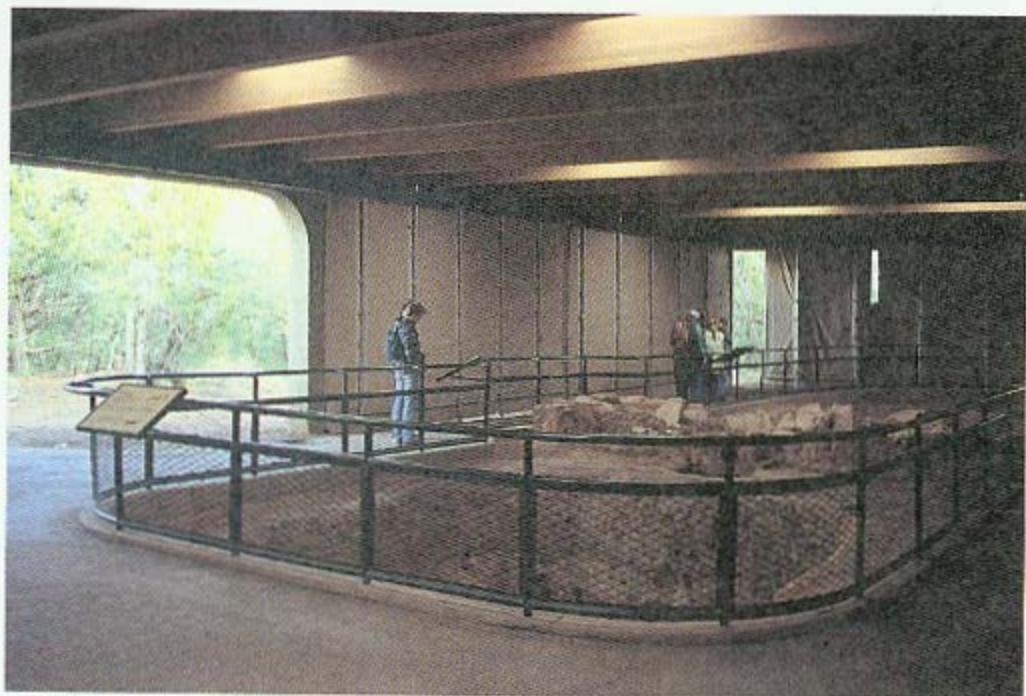
圖版六 美莎弗地高台面被侵蝕出的深谷，著名的懸崖穴居即出現在這些深谷的崖壁上。



圖版七 懸崖穴居遺址之一：Spruce Tree House



圖版八 公園內最大的懸崖穴居遺址 Cliff Palace，有217間居室，23間kiva，居住人口估計200—250人。



圖版九 高台面遺址之一



圖版十 高台面遺址之一