

變遷社會中的博物館

呂理政

近代博物館的發展，隨著社會思潮的起伏，產生了結構性的變遷，也促使博物館從孤芳自賞的象牙塔轉型為開放大眾的社會文化教育機構。

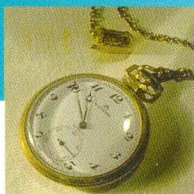
一、近世博物館的起源

近世博物館源起於文藝復興時代，十五世紀歐洲的王公貴族流行蒐集珍奇異物所成立的珍物陳列室（Cabinet of Curiosities）。十六世紀的大航海時代以來，歐洲的海上強權以經商及傳教之名先後殖民世界各地，蒐羅或劫掠各地的文物標本，歷經了二、三個世紀，至十八世紀至十九世紀之間，各國逐漸集其藏品，紛紛建立大型的國家博物館以跨躍國勢。英國的大英博物館（1753年創立）、德國的民族學博物館（1873年創立）、荷蘭的國立民族學博物館（1837年創立）和法國的羅浮宮博物館（1793年開館，原稱共和國博物館）就是最典型之例。因為這些大型博物館收藏了十分豐富而珍貴的人類文化、藝術和知識遺產，因此在社會上享有十分崇高的地位，猶如可望而不可及的神聖殿堂。

十八世紀歐洲霸權時代創建的大型博物館對於國家而言，是一個宣揚國威的場所（the museum as an instrument of national glory），換言之，當時的博物館充滿國家主義的色彩（張譽騰，1996：7；尹建中，1993：137-139）。首創於瑞典的世界第一座野外博物館「斯堪森」（Skansen），成立於1891年，其野心是塑造一個具體而微的「小瑞典」，其目的則在於增進民族與國家認同（張婉真，1997：7779）。1964年完成新館建設的墨西哥國立人類學博物館和1983年開館的日本國立歷史民俗博物館，都還含有強烈國家認同和宣揚國威的目的。博物館同時也是文明先進的表徵，1979年開館的日本的國立民族學博物館展現其意欲躍登國際大國的態勢，1980年代臺灣先後倡建五座新設國家博物館，應該也有宣揚經濟實力與跨向先進國家的意圖。

二、公眾博物館

殖民霸權時代的博物館，本質上是提供皇家貴族和社會菁英享用，平民大眾根本無法一窺堂奧。英國牛津的阿須摩林博物館於1683年創立，1773年開放成為世界第一座公眾博物館（public museum）可稱為現代博物館的先驅。從此開始，博物館逐漸的承擔起大眾教育機構的功能，然而自阿須摩林博物館開放以後，博物館與社會大眾之間的藩籬存然存在。美國的史密桑尼機構（Smithsonian Institution，博物館群）於1846年創立，並且宣示「增進及傳布人類知識」的基本宗旨，為博物館事業與群眾的關係，豎立一個良好的範例。不過，真正大眾化的



博物館還經歷了百年的演變和發展，藉著與社會民主化思潮共同奮鬥的漫長過程，一直到了二十世紀的後半葉，才得以真正實現這個理想。

英國牛津的愛須摩林博物館是公認世界最早的公眾博物館，同樣建基於牛津的匹特·李弗斯博物館（Pitt Rivers Museum）是學院式人類學博物館的濫觴。這兩座歷史悠久的博物館，歷經變遷之後，在收藏、研究及教育計畫上雖然也跟隨時代前進，然而基本上仍保持其原始的展示風貌，因此被戲稱為「博物館中的博物館」（museum of museums）。在多元化發展的博物館世紀裡，這兩座保持古老傳統的博物館，為博物館的發展留下歷史的見證。

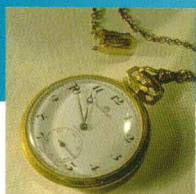
三、二十世紀是博物館的世紀

二十世紀以降，全球的博物館事業蓬勃發展，不但數量急劇增加，類型也逐漸多樣化，充分的展現博物館活力十足的多元發展局面。同時隨著民主思潮的興起和發展，引導博物館成為開放為大眾的文化教育機構。當今世界上的博物館，根據保守的估計，至少有二萬五千座以上，其中有超過半數為1950年以後興建的（張譽騰，1994: 219）。而興起於1950年代的迪斯奈樂園以及其後接踵而起的娛樂性主題公園（theme park），這些娛樂事業以企業化的經營方式，紛紛加入博物館的「市場」競爭行列，搶走了許多博物館觀眾，並且造成遊樂園和博物館成為歡樂和沉悶對比的刻板印象，對博物館產生了相當大的衝擊和震撼，當然也引發了博物館界對傳統經營和展示方式的議論和反省。

1960年代以降，興起全球性文化資產與自然生態保護運動，博物館也重新評估博物館存在的價值，並且開始大量的興建博物館，其中有許多都是中小型的地方性及專題性的博物館，使得博物館的數量激增，蔚然成為一股博物館運動風潮。1960年代中期，美國首先創建社區博物館（neighborhood museum），才開始有人重視社區與博物館的論題。1970年代初期，法國有生態博物館（eco-museum）觀念的興起，陸續展開博物館本質、目的以及發展前途的熱烈論戰。1980年代，博物館界在經過外在的批判和自身的內省之後，激盪醞釀出新博物館學（New Museology）的思潮。論者以為博物館學家不應只侷限於運作博物館方法的研究，而應該反映現代社會的快速發展，認真的從博物館設置目的來探討與社會文化的相關議題，以展開博物館發展的新契機（Vergo, 1989:3）。

四、野外博物館與現地博物館

野外博物館的源起是保存古代建築和民俗家屋，由於建築物大都體積龐大，不能夠放入博物館的室內，因此才有將建築置於戶外的展示構想，並集中十數至數十棟建築，規劃設計為公園，以博物館的理念經營為野外博物館。世界知名的

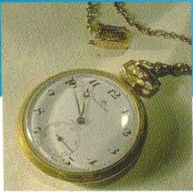


野外博物館在歐洲多有其例（中央研究院民族學研究所編，1981），其中如瑞典的「斯堪森民俗村」(Skansen)、挪威的「挪威民俗博物館」(Norwegian Folk Museum)、丹麥的「丹麥野外博物館」(Friland Museet)等。亞洲方面，有「韓國民俗村」，日本的「博物館明治村」、人間博物館戶外展示「世界民族家屋」、「江戶東京建築園」、「雕刻之森美術館」等。屏東的「臺灣原住民文化園區」有戶外的臺灣原住民的建築展示，其原始構想也是一座野外博物館。

早期的野外博物館，其中的建築除了少數建築係原地保存外，基本上園中的建築都是「收集」移築而來，因此在觀念上與傳統博物館蒐羅各地文物存入館中的作法並無二致。但是與大自然共生的動植物群落以及具有歷史價值的大型的古代遺跡、名人故居、古老的街鎮等，不僅體積龐大，而且必須保存於現地始能彰顯其地理與歷史意義，因此博物館開始思考放棄收集的方式，而將之保存於現地的展示理念，此即為現地博物館 (on-site museum) 的濫觴。名人故居紀念館如英國的莎士比亞誕生地紀念館，歷史事件發生地紀念館如夏威夷的亞利桑那艦紀念館（日本偷擊珍珠港事件），較晚近的名歌手貓王紀念館、黛安娜王妃紀念館，都是有名的例子。

史前或歷史遺跡與其原存的地點有不可分割的關係，應該保存於其原始地點，才能彰顯其較完整的歷史與文化意義，因此將遺跡保存於原地，而將其周邊規劃為公園，也逐漸成為博物館經營的重要方式之一（呂理政，1993a；1993b）。以這種觀念進行規劃的歷史公園或遺址公園，正逐漸普遍，並成為博物館界的重要成員。現地博物館的主要理念是收藏、研究、展示均以現地本體為主，而現地所存者即博物館本身。日本的加曾利貝塚博物館（貝塚遺址）、金隈遺跡現地保存館（甕棺葬遺址），中國陝西的半坡博物館、秦始皇兵马俑博物館、廣州的西漢南越王墓博物館，都是保存展示型的考古遺址博物館。英國約克鎮的維京人展示中心（Jorvic Viking Center）是就考古遺址現地營建的展示中心，除保存部分考古發掘現址外，還配合狄斯奈式的時光隧道展示一千年前維京人的生活復原情景，是十分吸引遊客的現地展示型博物館。

現地博物館的發展，本身具有兩個特點，其一是廣域（全域）保存的原則，其二是自然環境與文化資產同時保存的原則。國家公園、歷史公園、自然生態保護區觀念的興起和實踐，正與現地博物館的發展相呼應。1960年代開始，日本積極推動同時維護自然環境與文化資產的廣域保存的觀念，規劃廣域的歷史公園，奈良南方的國營飛鳥歷史公園在現代生活的環境中，保存與展示全域的自然環境與歷史古蹟，即是十分成功的案例。1970年代初期，英國斯洛浦郡（Shropshire）的鐵橋博物館（Ironbridge Gorge Museum）以保存維護世界第一座鐵橋為中心，結合附近塞文河（River Severn）谷地的十八世紀早期工業時代遺跡，就現地保存展示所集結成的博物館群，則是非常成功的歷史剪影博物館（historic-fragmented



museum)。

生活史博物館 (living history museum) 是保存或復原展示某一時期文化、歷史與生活情境的野外博物館，一方面遵循傳統博物館的保存原則，另一方面又注重整體自然環境復原、真人演示及各種動態活動來吸引遊客。這一類博物館受到民眾歡迎的程度，足可與商業性的娛樂主題公園相抗衡。在美國有1926年開放的威廉斯堡殖民時代博物村 (Colonial Williamsburg) (蔡慧敏, 1993) 及1946年開放的老史德橋村 (Old Sturbridge Village) (黃淑芳, 1997:144-161)，都是相當成功的案例。

五、社區博物館和生態博物館

1967年美國的史密桑尼機構在華盛頓特區的東南黑人區支持創建安那柯斯提鄰里博物館 (The Anacostia Neighborhood Museum)，成為此後經營社區博物館 (community museum) 的先聲。1970年代初期，法國的何維業 (George Herri Riviere) 等人首先提出生態博物館的觀念。何維業曾任國際博物館會議 (ICOM) 的主席，他結合歐洲當時正風行的民家聚落野外博物館和現地保存觀念，主張將一個完整地域以博物館的觀念來思考，以地域內居民參與其中，將自然生態與歷史古蹟統合在現代人的生活環境中，整體的展現出來，而達到自然環境、歷史古蹟保存與增進現代人生活整體環境的目的 (新井重三, 1990: 44-46; Hudson, 1992: 27-31; 呂理政, 1996)。

社區博物館和生態博物館所揭櫫的居民參與和居民主位的觀念，對於博物館確有相當程度的衝擊。生態博物館的現地保存與展示觀念，揚棄傳統方式，而認為博物館的職責在於清楚而詳盡的記載「文物」的相關訊息與收集相關文件和資料，而不收「文物」實體於館舍中；博物館地境內的居民個別並共同擁有博物館及其收藏，他們生活在其中，而且參與管理。博物館的營運採「雙重輸入系統」 (double-input system)，由規劃經營的專業人士和提供原動力的當地居民共同管理博物館。生態博物館重視的不是遊客數目和觀光收益，而是博物館與當地居民的互動以及博物館對當地居民的回饋與貢獻。本世紀八十年代以後，生態博物館經過多次試驗和修正，仍然存在博物館與居民之間主位與客位的矛盾，以及許多執行上的困境，而難以展現理想。雖然如此，生態博物館所提出的具有革命性的觀念，對博物館此後的發展以及新博物館學的興起卻產生了一定程度的反省和影響。

各類型博物館的先後成立，突破了傳統博物館的空間侷限，也開拓了許多展示的新方法，並且重新釐定展示與觀眾的關係，甚至扭轉博物館與當地居民的主客位角色。一方面開拓博物館展示更廣大的領域，另一方面也提示了許多值得思考的新徑。



六、博物館的整合

近代博物館的發展，隨著社會思潮的起伏，產生了結構性的變遷，也促使博物館從孤芳自賞的象牙塔轉型為開放大眾的社會文化教育機構。博物館類型和展示方式的多元化的發展，猶如百花齊放的局面，而博物館究係神聖殿堂或超級市場取向的爭議，已然成為過去。從珍貴文物陳列的古物展示館到教育展示的科學中心，無論是室內或戶外型博物館，都成為活躍的博物館成員，多元化、鮮活化、專門化，各具特色的大小博物館如春筍並立，成為不可避免的發展趨勢。隨著各類型博物館數量激增，以及類似的娛樂事業的強大競爭，博物館一方面以館際整合的方式增強競爭力，另一方面與社會之間的互動關係也與日俱增，並紛紛在新潮流中檢討修正其經營策略。

整合式或集團式的經營是強化博物館競爭力的有效手段之一，從博物館整體營運的觀點來看，博物館的強大聯盟展現為博物館公用事業（museum utility）的型態，類似美國史密桑尼機構（Smithsonian Institution）的博物館大聯盟，可能成為博物館營運的重要機制（張譽騰譯，1988）。英國的博物館一直都有眾館聯合的傳統，例如大區域性的蘇格蘭國立博物館聯盟（National Museums of Scotland）、威爾斯國立博物館聯盟（National Museums of Wales），地方性的格拉斯哥博物館聯盟（Glasgow Museums）等。鐵橋谷博物館也是整合經營成功的案例，此博物館實際上包含了區域內以鐵橋為中心的九座博物館所組成的博物館群。

強化博物館競爭力的另一種手段，是強化各級博物館協會組織。歐美先進國家均有國家性的博物館協會組織，如1889年成立的英國博物館協會（Museum Association, MA），1906年成立的美國博物館協會（American Association of Museums, AAM），1917年成立的德國博物館協會，1918年成立的法國博物館協會。聯合國教科文組織（UNESCO）於1946年以法國為總部成立國際博物館會議（International Council of Museums, ICOM），成為具有世界性的博物館組織。各級博物館協會致力於出版博物館相關書刊、培訓博物館專業人員、辦理研討會等，對於博物館界產生莫大的驅動力。而經由協會組織所建構的館際資訊網路，將使博物館協會組織的成員更形融合。在網路上共通的藏品典藏系統和電腦索引，提供館際間資源共享、整合運用的途徑。以先進科技為基礎，在電腦上發展出來的「數位博物館」（digital museum）或「虛擬博物館」（virtual museum）都逐漸成為可能，並成為世界性共享的博物館事業的一環。

博物館將來的發展，必然走向整合的時代。館際之間以資源共享為基礎，文物可以互通有無，展示與推廣活動可以巡迴辦理，專業知識可以藉研習活動互相觀摩學習，專門人才互相支援，整合各館的力量，發揮最大的能量，則可以預期集體展現社會教育多觸角的功能與結果。



七、博物館與企業經營策略

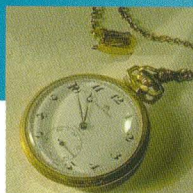
迪斯奈企業及其類似主題公園的興起，搶走許多博物館觀眾，刺激博物館對企業化起而效尤的想法。促銷活動（promotion）成了博物館經營中的一個重要環節，國際性的巡迴展、超級展覽，激起觀眾旋風，將博物館藏品委託商業仲介送到世界各地展覽，也成了可能推動博物館展示教育的手段。英國的鐵橋谷博物館（Ironbridge Gorge Museum）和維京人展示中心（Jorvic Viking Center）都是以企業化經營產生高經濟效益的例子。近年來，日本還流行在都市的大商場中設立博物館，讓來到百貨商場採購商品的民眾也有機會順便拜訪博物館來採購知識（knowledge shopping）。

博物館師法企業經營方式，使博物館與企業之間產生新的依存關係，最具代表性的莫過於日本名古屋鐵道財團（簡稱名鐵）經營博物館的例子。名鐵成立財團法人組織，在其交通設施經營範圍地區先後建立博物館明治村、人間博物館（或稱民族野外博物館、猿猴中心三座規模宏大的博物館。這三座通俗的、大眾化的、娛樂性的博物館事業，其組織及經營目標完全符合博物館要件，而且運作良好，因而廣受好評。名鐵的全盤計畫基本上是一項土地開發增值計畫，企業在交通設施營運地區，購買面積廣大的鄉野地，再以博物館的建設帶動土地的附加價值，並從其交通事業中獲利，形成博物館與企業共生的型態。

博物館朝聖現象（pilgrimage phenomenon）原來就是一種常見的事例。一個美國人在一輩子當中，一定要到首都華盛頓，並到國家廣場參觀史密桑尼機構的博物館群；到倫敦的人通常會到大英博物館；到巴黎的人當然也一定不能錯過羅浮宮博物館。在國際觀光事業的風潮中，著名的博物館經常成為套裝遊程（package tour）之一環。臺灣旅行團的套裝遊程中，古蹟、博物館和遊樂園、風景區並列為觀光點，都是旅行團必遊之地。倫敦的大英博物館、巴黎的羅浮宮博物館、開羅的埃及博物館以其稀世珍藏聞名於世，因而都是觀光旅程中的「大賣點」。曾經有人預測，觀光旅遊業將成為世界性的首要工業，而預測廿一世紀的世界，亞洲將成為工業中心，美國為自然資源中心，歐洲則為世界的博物館（張譽騰譯，1988：16）。

八、展望新世紀的博物館

晚近數十年來社會變遷影響博物館發展的因素很多，諸如人們平等富裕的期望以及多元文化社會的型塑，教育觀念由制度化教育延展到體制外教育（終身教育）；面對相類似的文化和休閒娛樂事業的強大競爭，所有博物館都開始思考朝向企業化效率經營的觀念；科技發展帶來博物館的新風貌，特別是電磁通訊以及電腦科技對於博物館資訊系統及展示媒體的擴張，更帶來重大的影響。二十世紀



晚期博物館的發展，從博物館類型、收藏和展示策略、經營理念，已然呈現多元化與鮮活化的發展風貌。（張譽騰譯，1988；鄭惠英譯，1989）

從社會變遷脈絡來觀察二十世紀博物館的發展以至於今日的趨勢，大致可以從博物館類型的多樣化發展，反映多元化社會的型塑；從博物館整體營運和館際網絡建構來觀察博物館社會力量的增強；從博物館與企業以及國際觀光事業的若干聯繫，來考察博物館邁向企業化經營的走向。從博物館展示與教育導向、展示媒體與展示方法的日新月異，來觀察博物館與觀眾之間更密切的互動關係。對於博物館人而言，唯有洞察博物館的發展趨勢，才可能思考新世紀博物館向前邁進的路。

引用文獻

尹建中

1993 博物館的文化角色與象徵意義，考古人類學刊49:132-141。

呂理政

1993a 東亞的遺址博物館。國立臺灣史前文化博物館籌備處專刊〈四〉。

1993b 考古遺址現地保存與展示之研究。國立臺灣史前文化博物館籌備處專刊〈五〉。

1996 地球是個博物館。臺北：稻鄉出版社。

張婉真

1997 生態展示：現代博物館的展覽趨勢，歷史文物7(6)：74-83。

張譽騰 譯(George F. MacDonald 原著)

1988 全球村中博物館的未來，博物館學季刊2(3):15-26。

黃淑芳

1997 現代博物館教育：理念與實務。台北：臺灣省立博物館。

新井重三

1990 地球にやさしい博物館：エコミュ - ジアムの提案，季刊ストーンテリア vol.21:44-46。

鄭惠英 譯(Peter van Munsch 原著)

1989 博物館學與博物館，博物館學季刊3(2):45-50。

蔡慧敏

1993 國家公園中的博物館。中國時報八月十六日，藝文生活版。

Hudson, Kenneth

1992 The Dream and The Reality:

Kenneth Hudson Discusses 20 Years of Ecomuseums and Ecomuseology. Museums Journal, April:29.

Vergo, Peter. ed.

1989 New Museology. London: Reaktion Books.