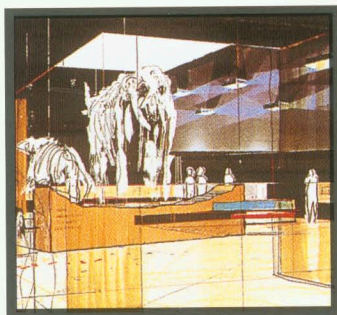


國立台灣史前文化博物館第一期展示主題之一

台灣自然史

展示教育組研究助理 蘇夢淮



一、前言：展示基本原則

自然史是一個非常廣義的名詞，舉凡自然與時間的議題，都可納入其中。但是因為展示空間的限制，很難將所有相關的議題都展現出來。基於此，一些與本館第一期展示理念配合之原則必須先行確立，以從如此大範圍的素材中決定展示的主題。基於第一期展示的整體架構，本展示所要考慮的基本原則如下：

- (一)展場順序：台灣自然史展示廳為第一期展示的第一個單元，因此本展示將會具有一個先導的色彩。因此內容的設計要考慮如何從自然偏重的展示主題中，逐漸轉入人與自然互動的展示主題，以銜接後續的史前史與南島民族展示廳。
- (二)動線安排：自然史的領域含有強烈的時間與地理的概念，因之在內容位置安排上要有明確、簡單、強制性的動線，引導觀眾依照故事發生的時空順序來走完全程。
- (三)涵蓋內容：本展示應該要盡量涵蓋屬於自然環境中的每一學科，包括地理、地質、地球科學、動物、植物與人等。
- (四)空間安排：因為硬體建築結構已經定案，展示空間的安排如能儘量依照台灣自然史展示廳所分配到的三個展示室來設計，以減少製作階段的困難。
- (五)本土特性：本館第一期展示旨在呈現這塊我們生活的土地的人、自然與文化，所以自然史的全部內容將限定在討論台灣的自然史。

二、展示大綱

根據展示內容設計考量的基本原則，自然史展示大綱擬定如下：

- (一)誕生 (Birth)：第一展示室訴說了我們生活的這個島嶼出生的故事。第一展示室是所有展示動線的起點，因此，將誕生這個

主題安排在此，就如同台灣島的生成是生存於此地的萬物生活的開始一樣，具有重要的意義。

- (二) 變冷的世界 (Cold World)：第二展示室重點在展現地質史上的一個重大的環境變化：冰期。台灣島成形後恰好遇到全球更新世冰期的降臨，這個現象如何成為生物遷台的契機，及它如何為日後寶島豐富的生物相之影響，是變冷的世界將討論的重心所在。
- (三) 新世代 (New Age)：末次冰期結束到今天為止，雖然時間很短，但是對台灣的自然環境而言，諸事都是一個迥異於冰期的經驗。這就是第三展示室所稱的新世代，也就是我們的現在。豐富的生物歧異度是這小島的一個特色，人為的影響逐漸加劇亦為另一個特色，新世代裡有許多我們已經做的值得我們去反省，未來的路要如何走也需要我們去思考。

回想前面一節所述，「誕生 - 變冷的世界 - 新世代」的綱架無論在展場順序、動線安排、涵蓋內容、空間安排、本土特性等重點上都是相當符合基本原則的。而由另一個角度來看，這樣的內容安排，也可視為是由「地質」-「生物」-「人」的一個過渡流程，在最後是以人為重心的主題轉交給下一個展示廳—台灣史前史展示廳，達成先導展示的使命。

三、展示內容

(一) 板塊交界 (Meeting of the Plates)：本單元位於串接入口大廳到第一展示室的廊道，它是一個意象式的板塊交界，帶有讓遊客經由板塊交界區來看台灣島誕生（即第一展示室的主題）的涵義。

(二) 誕生（第一展示室）：預計包含以下的幾個單元：

1. 全球板塊運動 (Global Plate Tectonics)：本單元乃對板塊運動與大陸漂移等學說做一簡介，讓訪客能有了解本展示室的後續單元的基礎知識。
2. 蓬萊運動 (Penglai Orogeny)：本單元將介紹台灣島主體生成的過程（蓬萊運動）。在蓬萊運動之後的單元，都是蓬萊運動的產物（證據）。
3. 中央山脈 (Central Range)：中央山脈是蓬萊運動最極至的表現，也是本展示室的中心展示。本單元預計將採用長幅的雙面立體圖來表現中央山脈的壯觀。

4. 花東縱谷 (Longitudinal Valley) : 花東縱谷是板塊碰撞的縫合線所在之處，本單元除了介紹縱谷較學術的層面之外，也嘗試展現生活在此地質界限區的人所受的影響。
 5. 海岸山脈 (Coastal Range) : 代表海板塊島弧系統的海岸山脈與中央山脈的性質完全不同，獨立走向在東部海岸的它亦是蓬萊運動的主角之一。
 6. 大屯火山群 (Tatun Volcano Group) : 大屯火山群是板塊隱沒作用的產物，也是目前本島最完整、規模最大的陸上火山系統，乃蓬萊運動中火山活動的代表。
- (三) 陸路到台灣 (Land Route to Taiwan) : 本單元位於串接第一展示室到第二展示室的廊道，它是一個意象式的台灣海峽陸橋，帶有讓由遊客經由此路徑來看冰期與生物遷台間的關係。
- (四) 變冷的世界 (第二展示室) : 展示單元簡略說明如下：
1. 冰期與台灣海峽 (Glacial Age and Taiwan Strait) : 如同全球板塊運動之於第一展示室一樣，本單元亦為一簡介性的單元，以使遊客能對後續的主題有一基本的知識。
 2. 雪山 (Hsueshan) : 本單元將以台灣現存最完整與壯觀的冰蝕地形為例證，介紹冰期時存在於台灣的高山冰河。
 3. 化石動物群 (Fossil Animals) : 本單元是第二展示室的中心主題，將介紹通過冰期陸橋來到台灣的大型已滅絕動物，並嚐試復原其樣貌。
 4. 台灣山毛櫸 (Taiwan Beech) : 本單元將以保育類的稀有植物為主，介紹冰期子遺的台灣原生植物。
 5. 櫻花鉤吻鮭 (Formosan Landlocked Salmon) : 本單元將以保育類的稀有魚類為主，介紹冰期子遺的台灣野生動物。
- (五) 海路到台灣 (Sea Route to Taiwan) : 本單元位於串接第二展示室到第三展示室的廊道，它是一個意象式的洋流，帶有讓訪客經由此路徑來看冰期退卻後的全新世台灣。
- (六) 新世代 (第三展示室) : 展示單元簡略說明如下：
1. 飄洋過海來台灣 (Across the Sea) : 本單元以海漂植物為例，說明全新世時生物遷台的可能方式，並藉此暗喻史前人類來台的途徑。
 2. 台北盆地 (Taipei Basin) 和東部海岸 (Eastern Coast) :

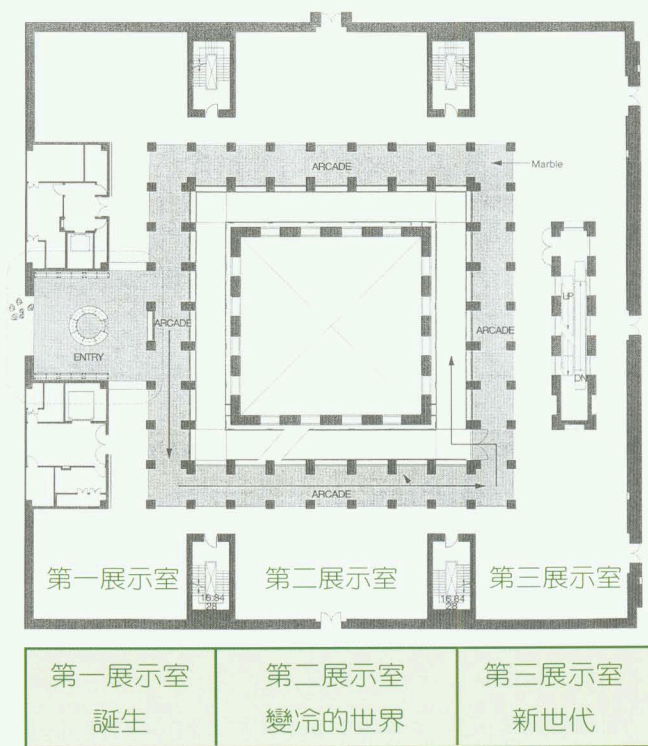
這個單元是由兩個議題所組成，它所要表達的理念是自然環境的變化影響到史前人類的生活，同時隱含了早期人類生活常受到大自然的限制（而非現在，反過來自然嚴重受到人的改變）。

3. 現在的自然生態（Taiwan Nature Now）：本單元為第三展示室的中心主題，期望能將台灣豐富的自然生態以展示的方式呈現在遊客眼前。
4. 探險家眼中的台灣（Explorers' Eyes）：根據十九至二十世紀初期來台調查的外國科學家的紀錄，將一地區的自然環境的改變展示出來。本單元將依據植物學家 Robert Price 所記錄的阿里山區森林盛況與現今植被做一比較。
5. 外來種的災難（Foreigner Invader）：由於人類貿易活動的繁盛，自外國（有意或無意）所引進的生物有時會導致本土生態萬劫不復的損害。這個單元期望能讓訪客反省我們曾經做過的。
6. 快速的改變（Rapid Change）：隨著科技的發達，人類對自然的殺傷力日益增大，本單元將以時間為軸，呈現越來越嚴重的人與自然的關係，並提醒觀眾我們必須反省的事情。

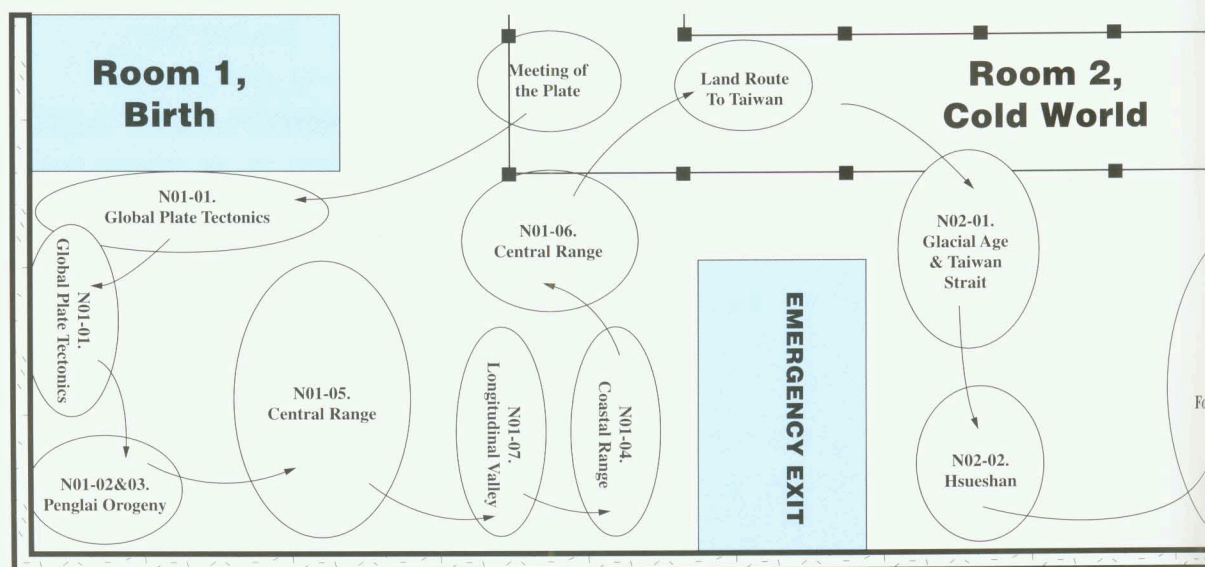
（七）小結（Conclusion）：本單元位於第三展示室通往台灣史前史展示廳的出口，為承接自然史展示與史前史展示間的橋樑。

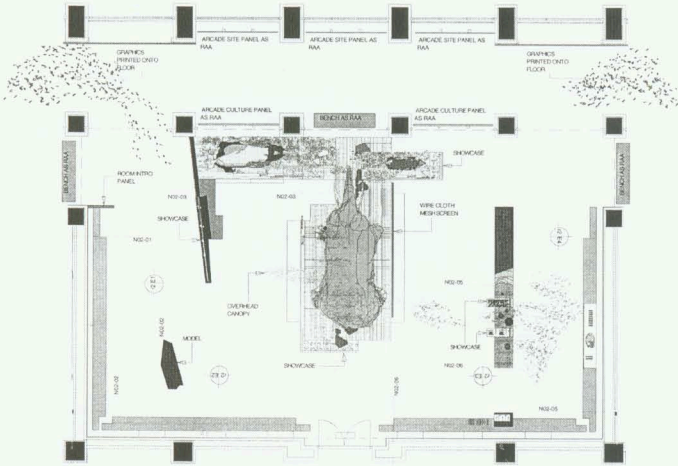
四、結語

本展示由於本土意味濃厚，在科學研究有限的台灣並不容易施作。而自然史博大精深，掛一漏萬在所難免，如果您對本展示有獨到的看法，歡迎您與筆者聯繫(電子郵件信箱：lizard@nmp.gov.tw)。

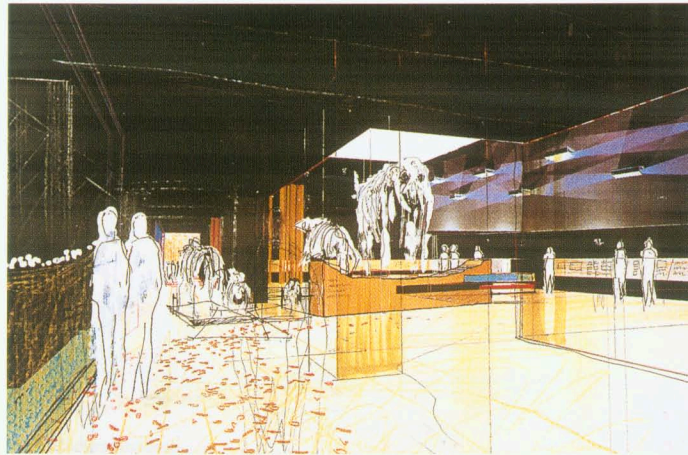


■國立台灣史前文化博物館第一展示台灣自然史展示廳主題及空間配置圖





■台灣自然史展示廳第二展示室平面圖



■台灣自然史展示廳第二展示室透視圖

