



# 探索世界的視窗一

## 賀尼曼博物館

展示教育組 呂憶皖

1999年4月筆者偕同前展示教育組組長呂理政先生及黃國恩先生，前往美國與英國進行業務考察，期間參觀了一座觀光客鮮少造訪的博物館－賀尼曼博物館（Horniman Museum）。這座博物館位於英國倫敦的東南郊區，是一座擁有百年歷史的私人博物館，規模不大，但藏品包羅萬象，展現了世界各地的民俗、藝術及工藝品、動植物、人類學及地質學等豐富的面向。我們一行與該館教育部主任班·史賓塞先生（Ben Spencer）訪談後，對於博物館展示與教育的理念，以及賀尼曼博物館這座百年老店如何蛻變求新的歷程，留下深刻的印象。

### 一、建館沿革

「賀尼曼博物館」是以創始人－費德烈克·賀尼曼先生（Frederick John Horniman）命名。賀尼曼生於1835年，時值英國的維多利亞時代，當時在政府的鼓勵下，博物館、圖書館、學校及研究機構如雨後春筍般建立。隨著大英帝國版圖的擴張，人們對世界的視窗大開，許多人對異文化充滿好奇，紛紛遠赴世界各地展開收藏之旅。以經營茶業公司致富的賀

尼曼先生，熱愛旅行，也對來自世界其他角落的奇珍異寶充滿興趣。起初他向商人、傳教士和軍人收購藏品；1884年，他前往印度及斯里蘭卡旅行三個月，使得他的收藏激增。1886年他從剛結束殖民地及印度特展中購買一批印度、非洲祖魯族的珠飾與武器，接著他又從友人處取得大批印度雕柱與西南非的藏品（何傳坤，1998：註1）。

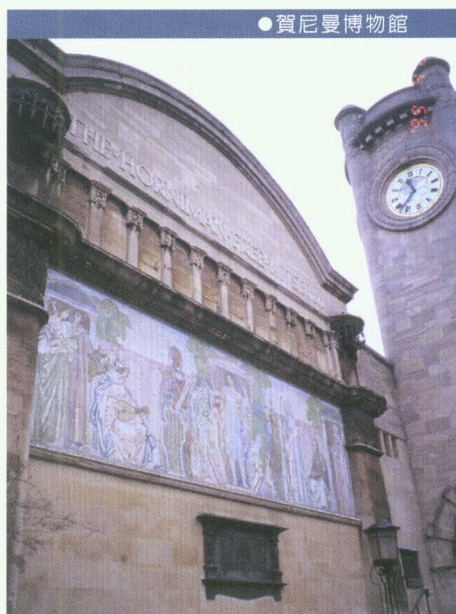
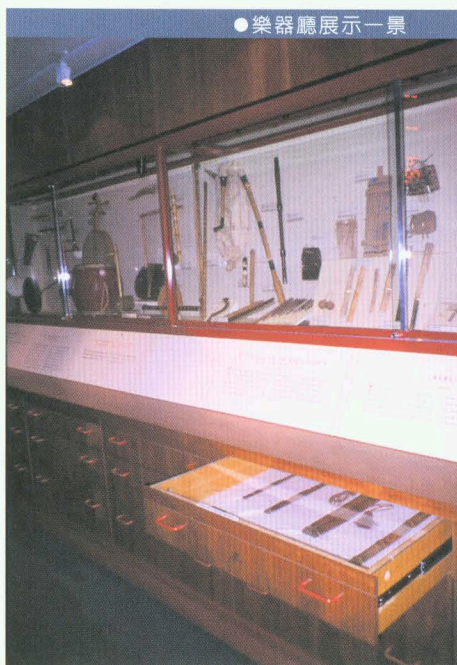
由於賀氏收藏為數眾多，於是1888年遷出瑟雷大宅（Surrey House），將大宅改建為「瑟雷大宅博物館」（Surrey House Museum），於銀行休假日開放大眾參觀。1890年賀氏將之改名為「賀尼曼免費博物館」，每週開放三天，免費提供倫敦市民參觀。博物館進一步地印製簡介，加置展品說明標籤，並正式對外開放。當時，該館規模僅次於大英博物館，而且頗受大眾歡迎，以1892年為例，參觀人數曾達三萬七千人次。

1895年和1896年期間，賀氏環遊世界，收藏的觸角延伸至日本、中國、緬甸與印度南部。由於館藏激增，館舍不敷使用，於是在1897年邀請著名的建築師湯賽德（C. Harrison Townsend）於原址新建一座博物館，舊館於1898年1月29日



關閉，1901年新館完成。賀尼曼將博物館與藏品悉數捐給倫敦郡政府，免費開放給倫敦市民做為休閒、教育、娛樂的場所（a gift to the people of London forever as a free museum for their recreation, instruction and enjoyment。賀尼曼先生於1906年去世，享年71歲。

博物館目前的收藏分為民族學、自然史及樂器三大學門。樂器計有六千五百多件，民族學標本約六萬多件，自然史標本計有二十五萬件；1997年，賀尼曼博物館的收藏曾被評選為英國的國家重要收藏。英國博物館暨畫廊管理委員會出版的「音樂博物館」（Museums of Music）報告書中評估，賀尼曼博物館的樂器收藏為全英首屈一指，並且媲美美國的大都會博物館；民族學收藏規模為全英第三大，僅次於大英博物館與彼特李佛斯博物館（Pitt Rivers Museum）（註2）。



今日的賀尼曼博物館秉持賀氏的建館初衷，持續推展研究、收藏、展示、教育等工作，以成為「一座屬於公眾的、教育的博物館，鼓勵大眾欣賞世界，以及世界不同角落的族群、文化及其身處的環境」為宗旨（何傳坤，1998：Horniman, 1998 a）。

## 二、常設展示

賀尼曼博物館的展示新舊並陳，一部分是傳統式的櫥窗展示，按照主題陳列標本；一部分則是近年來更新的展示，其中「認識環境教育中心」（Centre for Understanding the Environment，簡稱CUE）極具特色，館方稱其為該館「最大的展品」。賀尼曼博物館的常設展示如下：

1. 非洲世界廳(African Worlds)：1999年春天新開放的常設展示，展出來自



非洲各地的面具、雕刻、藝術品。

- 2 · 樂器廳 (Music Room) : 展示廳中展出超過 1500 件來自世界各國的樂器，遊客可以藉由互動式觸控螢幕，進一步瞭解樂器彈奏的方式，聆聽樂器發出的聲音。展場中間闢有一處小型表演舞台，可供音樂表演，也是館方舉辦教育活動的場地。
- 3 · 自然史廳 (Natural History) : 展出來自世界多國的動物、植物、人類學、地質學等標本。
- 4 · 美洲原住民廳 (First Americans) : 展出內容為美洲原住民的民俗、藝術及工藝品。
- 5 · 生生不息的水族館 (Living Waters Aquarium) : 展示各種不同水底生態環境的生物，並傳達水底生物的保育觀念。
- 6 · 賀氏花園 (Horniman Garden) : 賀氏花園佔地約 16 英畝，前身是賀氏宅

邸的一部份，現為博物館舉辦戶外活動的主要場所，不僅是館方從事自然環境教育的活教材，也是當地居民休閒遊憩的場所。由於位處山丘上，遊客可以居高臨下，鳥瞰整個倫敦市區。公園草木扶疏，十分優美。園中有自然步道、溫室、荷蘭穀倉、玫瑰園等，該館利用這些資源針對成人、兒童、家庭等團體，舉辦如音樂會、園藝課程、自然解說步道等各式各樣的教育活動。

#### 7 · 認識環境教育中心：

認識環境教育中心於 1996 年 10 月正式開放。該中心的成立緣起於 1994 年，當時賀尼曼博物館的理事會認為，應該有一棟館舍可以彰顯博物館的宗旨，建築物本身應反映人、環境與科學交互關係的理念，並且提供展示和教育的功能。在這樣的構想下，理事會決議在賀尼曼博物館的西側



● 認識環境教育中心內部的展示



，興建一座「認識環境教育中心」。

該中心緊鄰賀氏花園，外型簡樸，樓地板面積340 平方公尺，完全以合乎環保概念的建材與施工技术興建而成。整棟建築物巧妙地運用太陽能、日照、座向、風、水與一些特殊的建築設計，達到節約能源的目的。例如，用太陽能幫浦將回收的水往上輸送，灌溉屋頂上的綠草和野花；這些花草不僅提供野生動物的棲息環境，也使建築物在夏天可以降溫，減少空調的使用。四周的池塘也是一個自然生態環境，沒有人工刻意的維護，讓它自然成為水鳥、昆蟲、動植物自由棲息的環境。流到池塘的廢水都經過處理回收，澆灌屋頂的植物，也經由管線通達房屋的地板，讓建築物在夏天可以降溫(Evans.1995)。該中心也是一棟「會呼吸」的綠建築。牆面、地板和天花板都以回收報紙製成的環保材質(Warmcel)隔熱。建築物中央

處設置了一套電腦系統，監控整棟建築物的能源使用情況，控制屋中柱子和樑上的通風孔，自動調節冷熱空氣的流通，使得室內溫度舒適，達到冬暖夏涼的效果(ibid)。

認識環境教育中心的展示特別針對兒童的需要設計，設計簡單卻饒富趣味，兒童可以透過一些動手做的遊戲或互動式的展示，例如放大鏡或顯微鏡下的微觀世界、蜂巢觀察區、拼圖、用蠟筆塗印葉脈、可以觸摸的動物標本、關於植物光合作用的互動式展示，認識我們所居住的地球，觀察週遭的動植物，欣賞大自然之美，進而體會自然保育的重要性。值得一提的是，認識環境教育中心沒有一般探索學習室或科學教育中心常見的電腦或高科技設備，其展示設備主要以自然材質製成，具有耐用、節省電力、容易更新的特性，有些甚至是廢物利用，完全呼應該中心所欲傳達的環保



●在專家協助下，由社區學童製作而成的遊牧民族帳棚



概念。

總括言之，整個「認識環境教育中心」可說是環境教育的活教材，它的展示讓孩童從遊戲中認識大自然，建立環保的概念；而它的建築本身就是展示品，鮮活地體現環保概念，讓人們可以瞭解環保可以如此實際地落實在日常生活中，並親身體會它所帶來的效益。

### 三、博物館的教育活動

賀尼曼博物館向來以成功的學校教育活動、社區活動和多元文化教育活動著稱。該館也是少數能為教育而收藏的博物館，並且運用藏品做為博物館教育資源的成功典範。

目前該館教育部門的全職人員計有四名，人力運用精簡而有效率。部門最高主管為教育部門主任，下設一名資深教育人員負責「學校教育」的工作、兩名教育人

員負責「社區教育」，其餘工作均仰賴兼職人員、臨時外聘或近三十名的義工等人力( Education Strategy April 1999-March 2002)。

在教育活動方面，賀尼曼博物館擬定了完善的教育計畫，明確界定教育的理念及目標觀眾的優先次序，並且依據目標觀眾的需求與特性，設計適當的教育內容。

賀尼曼博物館的教育對象十分廣泛，包含了學生、教師、行動障礙或學習障礙團體、退休老人、失業者、少數族裔社區等。目前賀尼曼博物館的教育活動的主要目標對象分為三類：第一、鄰近學校，特別是特殊教育學校的學生；第二、社區團體，尤其是博物館鄰近的少數族裔社區或殘障團體 (disability groups)；第三、家庭團體。

教育活動的內容可分為「正式教育」及「非正式教育」兩類。在正式教育方面，賀尼曼博物館根據英國的國家標準課程 (National Curriculum)，並且配合學校





教育的需求設計活動內容，如到校服務、觸摸藏品、說故事、話劇表演等；非正式教育則包括了社區活動、園藝課程、成人教育課程、親子活動等各類活動 (Horniman, 1998b)。

館方對於教師培訓的工作，成效相當卓著。為使教師能協助博物館的教育活動，並且使得學校教育和博物館教育活動兩者相銜接，學習效果可以延續，館方定期舉辦教師培訓課程，讓教師認識博物館，觸摸研究實物，並與館方人員一起討論 (Hooper-Greenhill, 1994 : 161)。

賀尼曼博物館也十分積極推展多元文化教育，以來自世界各地的收藏品做為資源基礎。博物館最常舉辦的多元文化教育活動是觸摸藏品，參與者可以自由地觸摸實物，如面具、戲偶、樂器等，館方教育人員以談話的方式，由物件帶領人們探索異文化。兒童可以動手做樂器，觸摸把玩館方提供的樂器，認識樂器的製作與發聲的原理，學習如何廢物利用自製樂器。

館方也為鄰近的少數族裔舉辦活動，邀請他們認識或詮釋自己原屬的文化。在配合學校教育方面，館方曾和其它教育機構合辦一項「英語輔助計畫」(English Language Support Project)，協助新移民家庭的孩童提升語文適應能力。以一項為幼稚園兒童舉辦的教育活動為例，館方與學校教師事前共同討論活動內容，學校教師在參觀前先告訴學童參觀博物館的情形，事先讓學童熟悉各種製作樂器的材料，如木、金屬、絲弦、皮革等，學習分辨聲音，如高低音、長短音等。孩童的父母也在博物館教育人員和學校教師的協助下事先參觀博物館，並且被邀請一同參加自己子女的博物館參觀活動。到了參觀博物館的當日，博物館邀請來自非洲的音樂家現場為學童們演奏擊鼓，並安排觸摸藏品的活動，讓這些母語不是英語的孩童以手觸摸、用眼觀察民族學藏品，並嘗試以語言表達他們與物件互動的感受 (Golding, 1997)。

●在教育部門主任BEN SPENCER先生的帶領下，參觀該館的觸摸藏品



博物館的認識環境教育中心現正陳列一座遊牧民族的帳棚，這座帳棚是由社區學童在專家協助下合力製作。館方定期在帳棚內舉辦說故事活動，讓活動參與者實際體驗遊牧民族的居住空間，並藉由說故事及館內相關的藏品，讓參與者一探遊牧民族的文化。

#### 四、實物教育與觸摸藏品

「實物」( real object ) 在賀尼曼博物館的教育中扮演了靈魂的角色，所有的教育活動必須以真實的物件為基礎，並且與博物館的藏品相關 ( Horniman Museum, 1998a )。

該館教育人員以真實的物件為素材，透過有創意的教學方法，發展出許多極具啟發性的教育活動，因此這批觸摸藏品可說是為教育活動奠定了堅實的資源基礎。他們深信真實的物件是最好的觸媒，可以激發學習者的想像力與探索知識的興趣。因此，博物館應該提供學習者與真實物件之間多重感官的互動經驗，讓學習者收集到第一手的資訊，主動建構知識。館內教育人員應該扮演促進者 ( facilitator ) 的角色，以提問題、說故事等方式，啟發人們的學習興趣，引導學習者觀察、思考、判斷，主動建構知識 ( Horniman, 1998b )。

在實物教育的前提下，賀尼曼博物館發展出一套觸摸藏品 ( handling collection )，目前藏品已達 1500 件，為博物館提供了豐富的教育資源 ( Horniman, 1998a )。

觸摸藏品是由賀尼曼博物館的研究人員 ( curator ) 與教育人員 ( educator ) 合作進行收藏。研究人員在收藏之前，會先徵

詢教育人員的需求。以樂器收藏為例，雙方在收藏之前事先相互溝通，在收藏過程中記錄與樂器相關的社會、製作技術等背景資料，以提供日後教育活動的素材。其次，研究人員會收錄樂器在原有的使用環境中演奏的音樂，並收藏新製、較耐用、容易汰換的樂器，做為提供觀眾觸摸或彈奏的觸摸藏品 ( Hooper-Greenhill, 1994 )。原則上，觸摸藏品不被登錄為正式的典藏品，但都是真實的物件，沒有複製品 ( 註 2 )。

一般來說，博物館的研究人員較重視藏品的保存與維護，教育人員則比較觀眾導向，期望觀眾與藏品之間能有更直接的互動及溝通。雖然兩者有不同觀照，但實際上可以共同合作，建立一種良好的工作模式，讓藏品發揮更大的教育效果，大眾也能直接接觸真實物件，獲得更豐富的學習經驗。

#### 五、前瞻與發展

賀尼曼博物館目前正全力推展「賀尼曼博物館 2001 年發展計畫」( Horniman 2001 Development Project )，計畫的經費主要來自於英國的文化遺產彩券基金 ( Heritage Lottery Fund ) 一千萬英鎊的補助款

。計畫內容包括下列項目：

1. 改善遊客的具體的使用途徑 ( physical access )
2. 連結博物館與賀氏花園兩者的空間
3. 更新樂器與民族學藏品的展示
4. 開闢新的特展空間
5. 建立教育與觸摸藏品中心



這項計畫的目標是為該館營造一個全新的教育中心，創造更豐富的參觀經驗，並服務更多元的觀眾，工作項目包括「掌中世界」( Hands on our World ) 的新展示、教育空間的擴增、服務設施的加強等。規劃中的新展示「掌中世界」將運用該館的民族學、樂器、自然史藏品，以及 1500 多件的觸摸藏品，營造一個著重互動、鼓勵參與、激發創意的學習環境。

回顧賀尼曼博物館百年來的發展歷程

，彷彿近代博物館的發展史。由「收藏導向」到「觀眾導向」；從一人對奇珍異品的狂熱，延展為公開大眾的文化資產。正如「賀尼曼 2001 計畫」的口號－「以人為本，為民服務」( Horniman by People, for People )，賀尼曼博物館一直努力與民眾結合，以成為一座真正屬於民眾的博物館為目標。這個目標不僅是賀尼曼博物館努力的遠景，相信也是許多博物館邁入二十一世紀的新使命。

## 附註

1. 參考賀尼曼博物館網站 Extracts from the Annual Report of the Horniman Museum 一文。
2. 參考賀尼曼博物館網站 Horniman Collections 一文。

## 引用文獻

何傳坤

1998 麻雀雖小、五臟俱全的賀尼曼博物館 台灣博物館民族誌論壇社通訊 第一卷第一期 頁12~14。

Evans, B.

1995 Seen to be Green. The Architects' Journal, 23 February, pp.51~52.

Golding, V.

1997 Meaning and Truth in Multicultural Museum Education, in Hooper-Greenhill ed., Cultural Diversity: Developing Museum Audiences in Britain, Leicester University Press, London and Washington.

Hooper-Greenhill, E.

1994 Museum and Gallery Education, Leicester University Press, London and New York.

Horniman Museum

1998a Education Policy 1999-2002. Unpublished.

1998b Education Strategy April 1999-March 2002. Unpublished.