

# 國立臺灣史前文化博物館第一期展示計畫述要

張思耘 輯

## 壹、前言

國立臺灣史前文化博物館的展示教育任務，適以世界性的眼光為展示之著眼點，兼融學術之鉅觀與微觀範疇，並重文化之本土與世界領域，以啓發社會大眾對人類文化遺產的認識與關懷為目標。據此，本館第一期展示主題根據「史前館規劃方案」所定之整體展示構想，復經史前館籌備處規劃委員會七十九年五月十四日第一次會議之決議，確定為五大主題：「科學的考古學」、「臺灣的自然史」、「臺灣的南島民族」、「臺灣的史前文化」、「卑南文化與卑南遺址」。會中並通過成立第一期展示小組，委請本處規劃委員劉斌雄教授主持『國立臺灣史前文化博物館第一期展示構想研究計畫』。自七十九年五月起，在劉教授召集下，開始進行為期半年之第一期主題綱目與展示構想研究。各主題研究分工如下：

宋文薰教授：負責「科學的考古學」主題研究

王執明教授：負責「臺灣的自然史」主題研究

劉斌雄教授：負責「臺灣的南島民族」主題研究

臧振華教授：負責「臺灣的史前文化」主題研究

連照美教授：負責「卑南文化與卑南遺址」主題研究

江韶瑩教授：負責「展示方式及空間配置原則」研究

『第一期展示構想研究計畫』之研究成果，確定第一期展示之展示理念與大綱，並根據「史前館規劃方案」為藍本，評估實際展示需求，重新規劃各主題之展示架構與面積。

## 貳、展示基本構想及展示理念

### 一、全館展示基本構想

本館展示將以人、自然與文化三者之互動關係為關懷重點，以科學的考古學為研究基礎，以臺灣本土文化為主題，以卑南遺址為科際研究之交會點及實驗場，呈現本館研究與展示結合的特色。

為增加第一期展示之整體性，並讓觀眾能夠更容易獲得展示所詮釋的背景資料，特別增加一「導論—人、自然與文化」單元，將第一期展示五主題劃分為六

單元。並且將各單元展示面積調配為：

第一單元	導論—人、自然與文化	面積	200平方公尺
第二單元	科學的考古學	面積	800平方公尺
第三單元	臺灣的自然史	面積	1,000平方公尺
第四單元	臺灣的南島民族	面積	1,000平方公尺
第五單元	臺灣的史前文化	面積	1,000平方公尺
第六單元	卑南文化與卑南遺址	面積	1,000平方公尺

綜合上述六單元所列面積需求，本館第一期展示面積總計五千平方公尺。

## 二、展示主題與基本理念

### (一) 第一單元：導論—人、自然與文化

以世界性的資料，寬廣的眼光來說明人類、自然環境與文化三者之間的互動關係。

### (二) 第二單元：科學的考古學

展示要點是鋪陳學者如何使用科學的方法來探索遠古人類及其文化。大地是歷史的舞台，遠古人類的遺跡，包括他們留下的化石、使用的工具、以及生活的遺留（如居地、墓葬等），都深埋在他們曾經生活的土地中。現代所居住生活的土地，也是自遠古以來人類生息的土地，因此，我們就是生活在遺址上。近代科學發達，使我們有機會經由研究遠古人類的遺留，來探索遙遠的過去，藉以瞭解三百萬年來曾經活躍在大地上的人類以及他們的文化。這門學問，一般總稱為「古人類學」(Paleoanthropology)，專門研究古人類的體質演化、漫長的史前史，其間的氣候、環境、生態等變化，以及研究推斷古人類及其文化的年代之「年代學」。《科學的考古學》這個展示主題即在說明學者如何運用科學的古人類學來探索遙遠的過去。一方面可以讓觀眾瞭解過去，更可以高瞻遠矚的走向未來。

本單元展示之目的在使一向對史前文化陌生的觀眾，體認我們生活在遺址上的事實，產生「與遙遠的過去重逢」的感情，因此展示方式需具有親和力，以引導觀眾進入後續的四個主題。附設的「學習室」則以演示場和遊戲場的型態，提供兒童與學生在輕鬆的環境中來認識史前文化。

### (三) 第三單元：臺灣的自然史

本單元展示是依據時空不同範圍予以介紹。在時間上依地質時代，由古至今，自古生代、中生代至新生代以至現代順序；在空間上由大區域至小範圍，自全球性、亞洲、臺灣、至臺東地區順序予以說明。展示重點在新生代第三紀的臺灣自然史以及第四紀之更新世、全新世的臺東地區自然環境。

### (四) 第四單元：臺灣的南島民族

本單元展示將說明臺灣原住民族的文化特質並揭示其所屬系統乃至文化體系為目標，展示的基本策略是：

1. 展示的對象，除了有形的標本外，還有無形的或動態的文化要素，如語言、宗教、祭儀、音樂、舞蹈、社會組織、製造技術等。展示室分成標本陳列室、錄影帶室(video theque)、音樂帶室、資料檔案室、技術教習室等幾個單元，使觀眾能透過各種媒體來了解南島文化。
2. 由於各部落社會變遷的急速，有形的標本已散失殆盡。現時能蒐藏的，只有其中的一小部分。製造技術也處於失傳的邊緣。故製造技術的蒐集保存與培植從事傳統衣物器具製作的工作人員為當務之急。
3. 上項目標的達成，必須和原住民各族建立切實的合作關係。使各族具特殊技能的國寶級人士能有傳薪給新一代的機會；同時，對已失傳的部分技術，借科學研究使其復原，並能發現其發展的機杼，使其工藝能復興光大。
4. 加強研究工作，建構各文化要素的系統格子圖，或結構模型，找尋結構轉變的機杼。
5. 文化的形成及其發展過程的解明是一大難題，透過泛文化的比較研究，邁向一般律及文化系統的建構。
6. 透過文化系統及文化要素結構的解明，以兩者為座標來提示臺灣南島各族群在體系中的區位，並析出在臺灣特有生態環境下的發展方向。

#### (五) 第五單元：臺灣的史前文化

本展示單元以臺灣史前文化的時空架構為經緯，說明島嶼生態與文化適應的互動過程，並探討臺灣史前文化與周緣地區的文化關係。在展示方面，依經濟技術發展階段，分為先農業、根栽農業、穀物農業、鐵器出現諸階段，次序展示，使觀眾易於瞭解臺灣史前文化的整體發展。展示方式則以情境展示(diorama)為主，展現臺灣各階段史前時代生活的整合面貌。

#### (六) 第六單元：卑南文化與卑南遺址

本單元展示將根據學者多年來在卑南遺址發掘所得的考古資料和研究成果來復原一個臺灣東海岸新石器時代聚落的生活；以學術研究為基礎，使用深入淺出的展示技巧，生動而真實的呈現卑南遺址考古學發掘的過程；並以卑南遺址發掘出土的標本在進行系統研究之後作專題展示。

## 參、展示設計甄選與協商過程

### 一、展示設計甄選過程

本處委請學者專家進行第一期展示構想研究同時，也開始蒐集展示設計公司

名單資料，並著手研擬本館第一期展示設計工作要項及甄選原則。由於冀望本館第一期展示設計能達到國際性、世界級的專業水準，邀請提出服務建議書參加甄選的對象，國內採登報、公告方式由設計公司自行報名參加，國外則經過篩選後決定發函邀請四十五家世界知名並有相關主題設計經驗的展示設計公司參加。原則上，要求提出參選之服務建議書以中、英文為限，並希望每家公司皆提出第一期展示五主題六單元之全部設計概念。

第一期展示徵求服務建議書案報部核備後，於七十九年十一月十日正式國內公告，國外依名單寄發邀請函暨工作要項、本館概要與第一期展示構想綱要英譯資料。有意參選者逕洽本處領取資料。資料內容包括：(1) 第一期展示構想報告。(2) 國立臺灣史前文化博物館規劃方案。(3) 卑南文化公園及附近地區地形圖與示意圖。

民國七十九年十一月三十日領取資料截止日前，共有二十八家（國內九家、國外十九家）設計公司領取「第一期展示計畫」資料，表示投標興趣。民國八十年三月十五日截止服務建議書收件日時，共有九家國外公司於時限內提出設計稿。經過本處邀集展示小組委員及顧問討論第一期展示計畫服務建議書評審辦法，並初步審查九家公司之參選資格。

經資格審查後，舉行初審會，為兼顧公正性與專業性，第一期展示計畫評審小組成員涵蓋了各學域，包括人類學、考古學、自然史、建築、展示、教育、博物館學等專家學者總共十一人，組成評審委員會。分別就“博物館專案經驗及業績”、“設計理念”、“展示構成與動線”、“各主題綱目之展開”及“空間意象”等項目評分。八十年四月三日，本處舉行第一期展示計畫服務建議書評審初審會，評審委員根據各自填寫之初審評分表分數高低，圈選五名為初審入圍者，不排定名次。

初審入圍者，依據圈選結果，分別為：美國的Ralph Appelbaum Associates (RAA) 和 AlexanderDESIGN，英國的MET Studio，以及日本的 Tanseisha (丹青社) 和 Nitten (日展)。由於本館第一期展示主題主要是臺灣本土性題目，為能進一步瞭解五家初審入圍公司的設計意念，及其未來進行第一期展示計畫的構想，在複審投票之前特別邀請入圍者來臺北參加現場說明會，並要求每家公司各提出三封推薦函，做為評審參考。

第一期展示計畫現場說明會暨複審會，於民國八十年四月十七日下午舉行，五家公司代表人員分別依照場次安排，於規定時間內進行二十五分鐘設計說明，並有十五分鐘回答評審委員問題。主要問題包括：

- (1). 本館第一期展示主題及內容以臺灣本土為主，如果貴公司接下本案，將

如何展開對主題內容之深入研究？如何將之回饋於展示計畫中？

- (2). 展示計畫注重博物館與展示設計公司兩者之間的配合，如果貴公司接下本案，將提供何種能確實發揮共同力量的溝通模式？
- (3). 如果貴公司接下本案，能否預期將會遭遇何種難題？貴公司有何解決之道？
- (4). 貴公司對於展示計畫完成後五年至十年的更新計畫是否曾經預想？並且有解決方案？

現場說明會後，進行複選工作。評審委員先就各公司說明會之表現填寫評分表，依評審項目給分，並累計各家總分。之後，依評分表所評分數排定各家名次。為免各委員評分高低標準不同造成偏頗，評分表僅供參考。複審名次之決定，以總合各委員之名次表為決定方式。開票後，統計出十一位評審委員的《複審名次累分表》。依評審辦法，以累計分數低者名次為高，其結果為：

- 第一名 美國 Ralph Appelbaum Associates (RAA)
- 第二名 英國 MET Studio
- 第三名 日本 丹青社
- 第四名 日本 日展
- 第五名 美國 AlexanderDESIGN

由於顧慮設計風格之整合問題，及本館一期展示主題相關性極高等因素，本次評選僅錄用二名。評審委員討論後宣佈第一期展示優勝之設計公司為，第一名：美國的Ralph Appelbaum Associates；第二名：英國的MET Studio。前二名，本處優先開始進行展示計畫合約的商談、議價等工作。第三名以下之展示公司資料則存檔備用。

本處綜合考察協商心得及所集資料，參考二公司之工作能力、特長與組織規模，並考慮二家公司之意願，擬定第一期展示委託設計主題分配方式，提交第一期展示小組暨顧問會議決定。經討論決議將本館第一期展示五個主題六單元分為兩組，第一組包括：「導論—人、自然與文化」、「科學的考古學」、「臺灣的史前文化」、「卑南文化與卑南遺址」等四個單元，展示面積共計三千平方公尺；第二組包括：「臺灣的自然史」、「臺灣的南島民族」等二個單元，展示面積共計二千平方公尺。第一名之Ralph Appelbaum Associates 優先選擇其中任一組擔任設計，第二名之MET 展示公司則有權承接剩餘之一組設計。選擇第一組四個單元設計之展示公司還應負責全部展示設計之整合及配合建築空間規劃工作，同時須提出整合策略。選擇結果，Ralph Appelbaum Associates(簡稱 RAA)承接第一組設計；MET Studio(簡稱 MET)承接第二組設計。

## 肆、人力配置與計畫工作預定進度

### 一、人力配置

本處為貫徹研究與展示始終密合之精神，從展示計畫一開始即進行人力規劃，聘請每一展示主題之頂尖學者主導展示構想，並由本處現有人員中指定相關之研究人員負責該展示主題之研究內容，而由展示組負責協調研究人員與展示設計公司，共同執行展示計畫，務期以最理想方式逐步將展示構想呈現出來。茲將目前展示計畫人力配置狀況表列如次：

展示主題	原主題研究教授	本處人員	備考
科學的考古學	宋文薰 臺大人類學系教授	呂理政	
臺灣的自然史	王執明 臺大地質學系教授	蕭承龍	
臺灣的南島民族	劉斌雄 中研院民族所研究員	喬宗志	
臺灣的史前文化	臧振華 中研院史語所考古組主任	葉美珍	
卑南遺址與卑南文化	連照英 臺大人類學系教授	李坤修	

### 二、計畫工作預定進度

本館第一期展示計畫主要劃分為四個工作階段：主要計畫（master planning）、基本設計（basic design）、細部設計（detailed design）、展示製作與安裝（fabrication and installation）。全部工作將分為二案招標與簽約：一為展示設計監造案，一為展示製作與安裝案。目前已經過教育部核備完成第一期展示設計監造之招標甄選工作。展示設計監造工作範圍包括：

- （一）主要計畫：擬定展示綱要、進行資料蒐集、基本研究與分析、擬定展示文稿大綱、擬定展示概念草案、擬定配合展示之建築空間構想等。
- （二）基本設計：擬定基本展示設計、撰寫基本展示文稿、提出展示設計圖及比例模型、擬定展示設計之規格大綱、提出展示製作與安裝所需經費初估、製作幻燈片及影帶簡報，介紹展示架構、模型及草圖等。
- （三）細部設計：完成展示設計之詳細圖樣、完成展示文稿、提出展示品詳細製造及安裝規格、提出合格製造廠商之資格及建議、提出詳盡之展示製作與

安裝估價分析表及數量明細表等。

(四) 監督製作與安裝：修正設計、正確傳達設計之目的、督導並查證製作藍圖之擬定、決定各項展示品之建造材料、檢驗樣品、時間表與製作藍圖、監督工廠製造、現場建造、安裝、測試、及配合甲方驗收、控制製造安裝之進度等。

第一期展示計畫預定時間：主要計畫六個月，基本設計六個月，細部設計十二個月。展示製作與安裝預計二十個月，試車驗收預計四個月。總計所需時間為四年（不含本處評估、確認及準備招標時間）。

委託設計 開始	甲方評估 與確認	甲方評估 與確認	甲方準備展示製造與 安裝招標、簽約事宜	開館	
1993年12月				1998年7月	
↓	↓	↓	↓	↓	
時間	6 個月	6 個月	12 個月	20 個月	4 個月
階段	主要計畫	基本設計	細部設計	製作・安裝	試車驗車

本處已於八十二年十二月委託 RAA公司開始進行第一期展示主要計畫，並於八十三年六月完成，於七月底提交正式報告書，茲將內容摘要於後。

## 伍、主要計畫 (Master Planning) 概要

### 一、導論

本展示主要計畫是在描述國立臺灣史前文化博物館將帶給觀眾的經驗。這個新的博物館將建置於風景優美的臺灣島東南岸，卑南新石器時代遺址的附近。藉著文化和自然的資產，本館的展示將呈現30,000年前在臺灣的人類的生活。來到博物館的觀眾，會發現考古學如何抽絲剝繭般地剝去時光的外衣，揭開人類的歷史；他們也可藉著豐富的南島民族文化的展示來探索過去和現在的可能連繫。並且透過展示，強調不論過去或未來，人類和自然環境互動的重要。

為了發展全館的展示計畫，首先即在發展本主要計畫，內容將包含：

1. 界定隱含在展示背後的詮釋原則。
2. 描述博物館的展示主題轉化為觀眾經驗的過程。
3. 界定藏品展示陳列的方式。
4. 界定一個非藏品導向的展示的發展方式。
5. 建議特殊媒體的運用。

6. 圖示展示空間配置及動線策略。
7. 提供本館建築計畫在展示方面的特性與需求。
8. 整合建築、景觀、及戶外展示各方面的設計。

在執行主要計畫期中，籌備處人員及其學者顧問，建築公司與 RAA 曾舉行多次研討協商會議，非常感謝專家學者的全程參與及提供意見，討論的過程及結果也是發展展示計畫的一部份，也都一一溶入本計畫中。

## 二、詮釋（展示）原則

1. 首先要確定的大前提是：本館將是一個「史前文化」博物館——一個探索和頌揚臺灣豐富的史前文化的場所。在此架構下，博物館將展開六個主題的展示：

- 導論—人、自然與文化(Introduction: People, Nature and Culture)
- 臺灣的自然史(Natural History of Taiwan)
- 臺灣的史前文化(Taiwan Prehistoric Cultures)
- 卑南文化與卑南遺址(Peinan Culture and Peinan Site)
- 臺灣的南島民族(Austronesian Peoples of Taiwan)
- 科學的考古學(Archaeology in Science)

這六個主題各有其著重點，同時也都有賴於不同學科的探討，但在本館展示理念的發展下，皆將朝向闡明本館的中心故事，也就是臺灣的史前文化而鋪陳。

2. 以卑南遺址及卑南文化為焦點。本館最大的特色在於鄰近卑南遺址，卑南遺址的發掘和卑南文化的展示將構成博物館的心臟。
3. 以自然史為人類文化的舞臺。臺灣島的地質變遷和生物演化為人類的故事預備了舞臺。在史前時代，人和自然彼此間即有著深遠的衝激；而近代自然和文化間的互動又引導著臺灣的未來。本館的展示從「臺灣的自然史」開始，然後在其餘的展示中再從不同的觀點數度回到此一主題。
4. 現存原始文化與史前文化的連繫。本館中臺灣南島民族文化的展示是今日臺灣多民族活生生的例子，同時也是重建歷史的線索。參觀者將跟隨學者的步履發現兩者之間的關連性，仍有許多問題留待解決。
5. 本館同時也是考古學研究和教育的中心。基本上，史前史是研究導向的故事，必須根據證據和科學理論。本館中任何有關重建過去的展示，也必定揭露支持此一重建的證據和理論，除此之外，展示設計藉著提供新的證據，新的見解，以及未來的發展來反應持續研究的精神。參觀者將體認到本館的研究性質更甚於它的公共展示和活動。



### 三、主要詮釋特性（展示主題空間配置與動線）

接下來要考慮的是本館的展示將給予參觀者的整體印象，基於上述的詮釋原則，RAA提出兩個互相重疊的詮釋動線概念：

- 線性主動線（Linear Primary Path）：

在這條動線上，參觀者將歷經一個「時光之旅」，沿著這條線上的展示策略，主要是應用重建和復原的技術。以學者說故事的方式引導著參觀者。

- 放射狀次動線（Radial Secondary Path）：

在這條動線上，參觀者將經驗到層層探究的過程，其中的展示則以分析的技巧、提出問題、以及親身體驗探索為主。學者以提出問題者的角色來引導參觀者。

這兩條路線貫穿兩層樓的展示場，入口在二樓，在入口大廳有表現本館特色及展示主題的意象或文物，參觀者可在此先獲得導覽資料。除此之外，兩個夾層（一、二樓間和二、三樓間）也將發展為展示的一部份。

展示主題的邏輯順序與空間配置如圖示（P.41）。對各主題詮釋方式之建議，簡述如下：

#### （一）主動線（Primary Path）

其中的五個主題：人、自然與文化，臺灣的自然史，臺灣的史前文化，卑南文化與卑南遺址，和臺灣的南島民族，概念上沿著一條持續不斷的路線發展，環繞著的中心展示區，則是第六個主題：科學的考古學。在這裡，學者扮演著說故事的角色，娓娓的敘述著一個時序連貫的故事。參觀者隨著主題的更換穿過時間的舞臺，不同於傳統的博物館，在各個獨立的展示場間移動。

#### 1. 導論—人、自然與文化（a）

這個主題被安排在入口區的右方，為時光之旅的起點。參觀者進入一個黑暗但為開放式的劇場，藉著多媒體的表現方式，以與他們的生活相關的事物出發來介紹本館的主題。三百六十度的環形劇場造成人們置身於臺灣島中央的最高峰的視覺效果，環視週遭，絢麗的聲光效果喚起人們對臺灣島上現存的自然、文化與民族的印象，再由此觸及人類全體共通的經驗，例如：糧食和住居、勞力工具、宗教信仰、和祭典儀式等等。但這些只是有關臺灣的故事的一部份，還有更多更多的故事被埋藏在地底下，必須靠考古學的發掘及研究才能追朔遠古的臺灣。接著吸引參觀者注意的是在他們的腳下，一個嵌在地板上的投影影像，將參觀者帶往臺灣歷史的開端。

（參觀者如果想略過這個導論展示，從入口區另有走廊通往自然史展示區）

#### 2. 人類文化的舞臺：臺灣的自然史展示（b）

延續上個主題，接下來，參觀者進入一個安靜而神祕的通道，讓人感到一種島嶼新生的氣氛，這個通道可說是自然史展示的前導，以及象徵性的表示臺灣的起源。它引導參觀者進入臺灣的自然史展示區，這裡有臺灣島地質的形成與追蹤島上動植物演化過程的展示，同時展現長期氣候的變化及生態的發展如何導致人類的產生。

### 3. 史前史迴旋坡道(c)

在自然史的展示之後，隨著主動線的發展，參觀者經由史前史坡道往下走向一樓，隱喻著往地表底下探索。此一坡道位於整個展示場的中央，環繞出一道來自天窗的自然光。沿著坡道的兩邊則是一段一段的弧形牆面，以泥土塑成地球上各地層的片面，每一段牆面則展現一種特殊的地理環境及在此環境下具代表性而世界知名的考古遺址，以顯現「人類適應自然環境」的主題，再輔以各遺址出土物複製品的展示。參觀者往下坡走事實上就是穿過時光隧道，走向過去。這種戲劇化的組合，為本館所有的展示，尤其是下一個主題－臺灣的史前文化提供了可尋的脈絡。

### 4. 走過從前：臺灣的史前文化展示(d)

參觀者繼續他們的旅程，到達坡道的底端，則進入一樓臺灣的史前文化展示區。這個主題將從四個文化發展階段來呈現，每一階段都以一個或數個相對應的臺灣遺址為展示的焦點，例如：

- 舊石器時代，長濱文化（三萬年前至五千年前）；
- 新石器根莖農業階段，大坌坑文化（七千至五千年前）；
- 新石器穀類農業階段，卑南文化（五千至兩千年前）；
- 鐵器時代，十三行遺址（西元紀元前後至漢人來臺之時）。

整個一樓展示場的正中央是「卑南文化與卑南遺址」的主題展示(e)，約佔樓地板面積的百分之四十到五十。四個階段的展示內容也都從生計經濟、住居文化、工藝技術、及宗教文化各方面來探討。自然史的主題在此亦貫穿整個展示，提供參觀者探究在臺灣不同的環境下人類文化的發展，以及文化對自然環境的衝擊的線索。

### 5. 連繫現代：臺灣南島民族的展示(f)

完成了時代連貫的史前之旅之後，參觀者將由電扶梯直達二樓，而回到「現世」，開始進入臺灣南島民族展示區。在這裡，先對南島民族的起源問題，從不同的觀點作導論性的說明：歷史文獻資料，考古學證據，語言學和生物學上的證據，以及南島民族自己的觀點。

這個主題的展示焦點在於南島民族的傳統工藝技術，嘗試從工藝技術的發展

來尋找與臺灣史前人類相關連的蛛絲馬跡，同時也將呈現各族的文化風貌及現況。同樣地，自然史的主題又再度出現，串連整個展示，使參觀者了解不同的民族文化適應臺灣的環境有不同的方式。

## 6. 結語：人，自然，和文化(g)(Epilogue)

到此，參觀者幾乎完成了他們的旅程，最後，主動線將他們帶回起點—展示廳入口區，在離開之前，再經過一個收場通道，讓參觀者對今日的臺灣及其未來可能的發展作最後的一瞥。

### (二) 次動線 (Secondary Path)

本館的展示在概念上是一個多層次的同心圓，主動線帶給參觀者的是一個敘事性的旅程，但這只構成同心圓的最外層—重建層 (the layer of reconstruction)；第二層則是證據層 (the layer of evidence)，包括藏品文物的展覽和任何形式資料性的展覽，而這些都是重建的基礎；最內層則是研究層 (the layer of research)，將呈現考古學及其它用來詮釋歷史的各學科的研究方法。裡面的兩層實際上是在解析外層的故事體，讓參觀者觀察證據，提出問題，發現已知的和未知的事實。這種層次式的詮釋方式即在揭示科學的過程，釐清證據和重建物之間的關係。在這裡學者以質問者及研究調查者的身份引導著觀眾 (參看 P.42, 43圖示)。

#### 1. 重建展示(h)

對大部份的參觀者而言，重建性的展示對史前史這個主題最能引起情感上的連繫。透過這些展示，參觀者進入考古學家和其它科學家的想像殿堂，看看他們心中的史前人類生活的景象。

這種性質的展示在本館各部份不盡相同，但基本的處理方式都是「分析性的再創造」，經過某種程度的科學證實，結合傳統的實景模型及可親身體驗的情境造景，儘量利用視覺效果或是幻覺讓參觀者有如身歷其境，例如復原史前人類生活的景象或立體造景彷彿穿越時空，再輔以觸摸式電腦模擬動畫，對各別事項作更詳細的說明，以證據支持詮釋。

另外不是利用幻覺，但也同樣戲劇性的技術，就是以二分之一至百分之一的縮小比例復原一個生態環境的片段，也許是一棟建築，也許是一個村莊、社區及其週圍的生態體系。

#### 2. 證據展示(i)

證據的展示安排在迴旋坡道的外圍區域，以櫥窗陳列配以圖表說明的方式呈現，櫥櫃則採模組形式以配合各主題藏品的多寡。這種型態的展示可讓參觀者慢慢地品味，仔細的研究各種與主題相關的藏品和資料。包含下列項目：

- 自然史標本
- 考古學和民族學文物
- 建築結構的片段
- 嵌有文物或標本的地球剖面
- 有生命的動植物及栽培或飼養它們的各式容器
- 地形學上的地圖和考古遺址地圖
- 照片、影帶、和影片等收藏品
- 聲音收藏品，也就是有關語言學和口傳歷史的聲音記錄

文物和標本在上述文化情境重建的展示中也會出現，但在這裡，就像科學家將它們視為證物研究一般，作有系統的和類比式的排列。

### 3. 研究展示(j)

研究的展示位於展示場的中央，迴旋坡道環繞的內圈，展示的焦點在「科學的考古學」這個主題。對考古學家和其他的科學家是如何的在研究遠古時期的人類和當時的自然環境，參觀者可藉著這個展示一探究竟。

這部份展示中，有一部份是在呈現考古學戶外田野工作的情況，展示的方式則採取模擬重建典型的考古發掘探坑型態，包含下列各種遺址類型的探坑：

- 圓塚遺址
- 洞穴遺址
- 墓葬遺址
- 建築結構遺址
- 地基遺址
- 災難遺址（例如火山噴出物）
- 垃圾坑遺址

參觀者可在這些模擬的遺址探坑間走動，或許還可進入這些探坑中看看，對每一個探坑，並以互動式的展示方式來教育參觀者專業的考古發掘及詮釋。這個展示區採取來自天窗的自然光源，彷彿置身野外。

此外，研究的展示亦將呈現科學家室內的研究工作，也就是「實驗室」的展示，位於迴旋坡道內圈的四個角落。在二樓有兩個實驗室，分別與自然史和南島民族的研究相關聯；一樓則有四個實驗室，將完整地呈現考古學的研究工作，包括：定年代、分析、分類、測量、記錄、和比較研究等等。

#### (三) 夾層與休息區

在展示場的一、二樓間和二、三樓間的兩個夾層是屬於半管制的區域，採取寧靜的陳設，可直接由電梯或樓梯通往該區，亦可由史前史坡道自由出入。

主要有三項功能：

- 推廣教育區，提供與本館展示主題和研究課題相關的研究性教材，電腦資料庫，以及選擇性地開放本館的藏品，以便學者或參觀者作較深入的了解或研究；
- 提供展示動線上的一條捷徑；
- 提供休息和便餐的區域(k)。

#### (四) 戶外展示花園

戶外展示花園即構成本館展示的多層次詮釋概念的最後一層，它連接展示場和週圍的自然環境，使得參觀者能將他們在室內展示場得到的經驗延伸到戶外的大自然。這些花園都是讓參觀者休息和沉思冥想的地方。共有三個花園：

- 自然史花園(l)：與自然史展示區同樣位於二樓，花園裡種有臺灣的原生植栽，輔以區域性生態學的解說資料。
- 南島民族花園(m)：同樣位於二樓，與南島民族展示區相銜接。包含了各族重要的植物，以及這些植物在各族中的用途的資料。這個花園裡也許會安置較大形的文物，例如一棟南島民族的房子，或是一艘船。
- 史前史花園(n)：這個花園是延伸臺灣的史前文化展示的，位於一樓，從外面看起來好像在地底下。它僅包含我們現在所知的在史前時代存在臺灣的植物的種類，也許會復原一個史前時代的村莊的部份，或者模擬一個遺址的發掘。

#### 四、未來的擴展

根據以上所述，本館開放後呈現給大眾的展示，將是一個高度整合、時序連貫的有關臺灣史前時代人類和自然環境的故事，並環繞著與其相關的科學研究的過程和方法的核心展示，構成本館的第一期展示計畫。

未來，本館將繼續發展第二期展示計畫，加入第二期展示主題後的空間配置及動線則如圖示(P. 44, 45)。第二期的展示，重點將放在東南亞和環太平洋地區的民族及史前文化上，作廣泛而有深度的展示，希望將臺灣的史前文化放在中國、以至世界人類歷史的脈絡中，作完整的呈現。展示主題包括：史前人類及其文化(q)，中國史前文化及文明的起源(r)，和太平洋地區的史前文化(s)。

這三個新的主題將納入本館的展示中，但仍保持第一期展示故事的清晰及完整性，並加強兩期主題之間的關係。

本館第二期展示開放後，將依據參觀者的興趣，提供數種參觀路線：

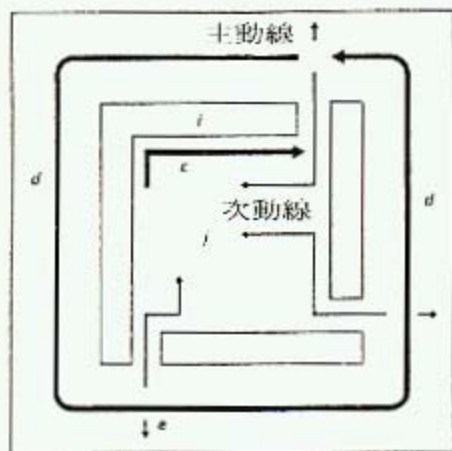
- 完整的路線：隨著主動線的發展，參觀的路線依次為：

1. 人、自然、與文化；

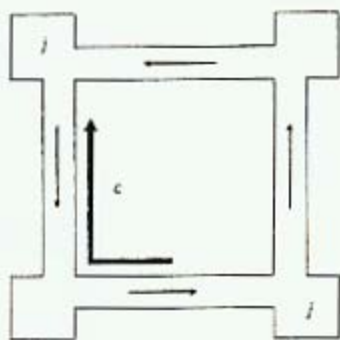
2. 史前人類及其文化；
3. 臺灣的自然史；
4. 臺灣的史前文化（含卑南文化與卑南遺址）；
5. 中國史前文化及文明的起源；
6. 臺灣的南島民族；
7. 太平洋地區的史前文化；
8. 結語。

- 以臺灣為興趣焦點的路線：即第一期展示計畫的主動線。
- 以特定主題為興趣焦點的路線：各展示主題皆設計有可直接出入的路線。

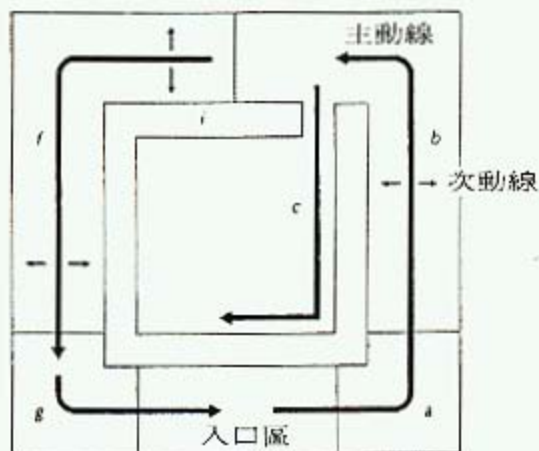
綜合言之，兩期展示計畫的發展原則是提供一條簡單、有力、和緊密配合的故事發展線，而依然維持身為一個國家的史前文化博物館應有的規模、多元性、及廣泛性。



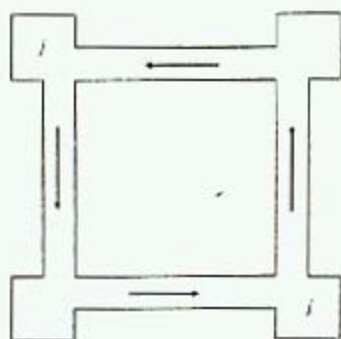
一樓



一、二樓間夾層



二樓

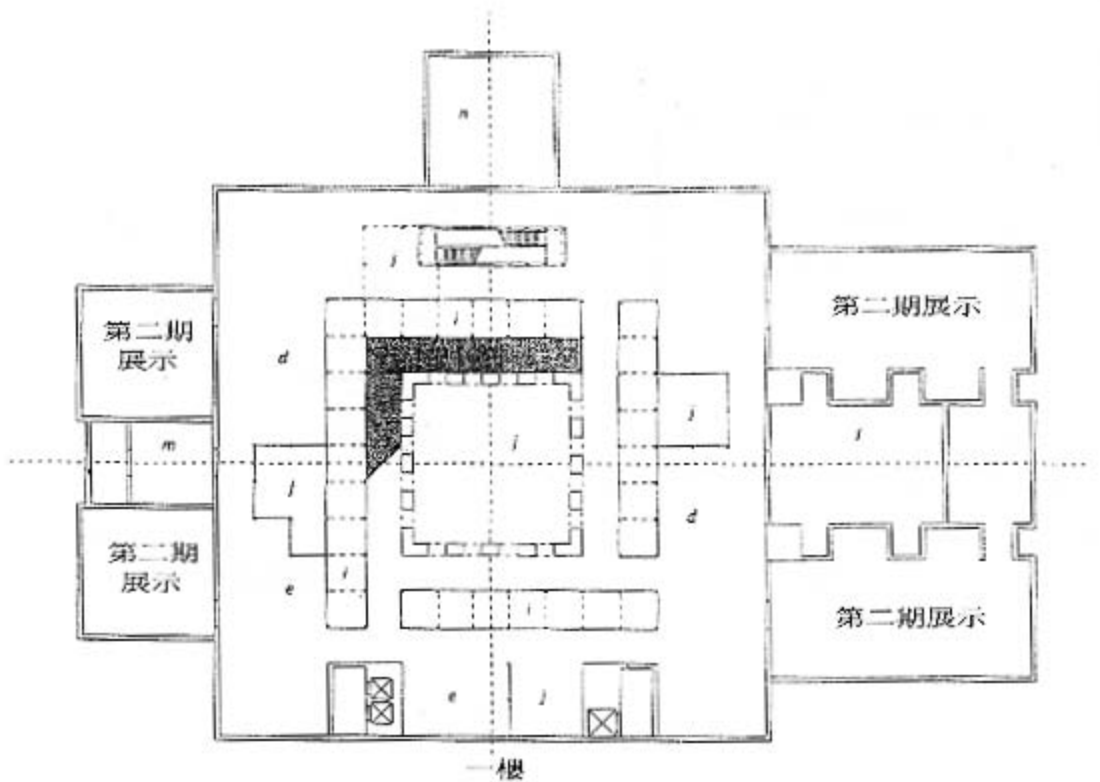


二、三樓間夾層

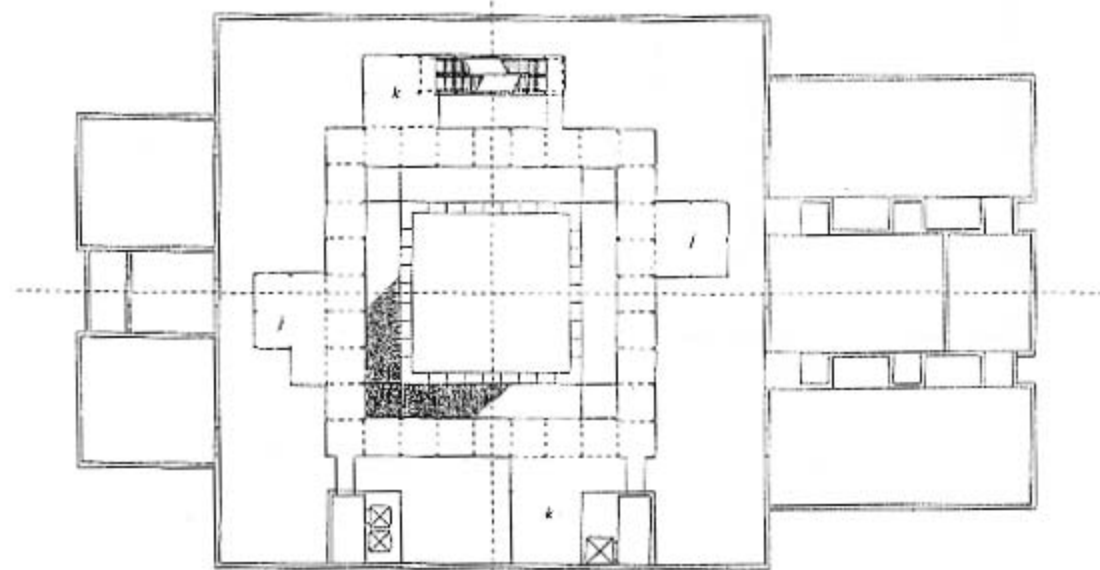
- a. 人：自然與文化
- b. 台灣的自然史
- c. 史前史迴旋坡道
- d. 台灣的史前文化

- e. 卑南文化和卑南遺址
- f. 台灣的南島民族
- g. 結論
- j. 科學的考古學

第一期展示計畫空間配置及動線



一樓



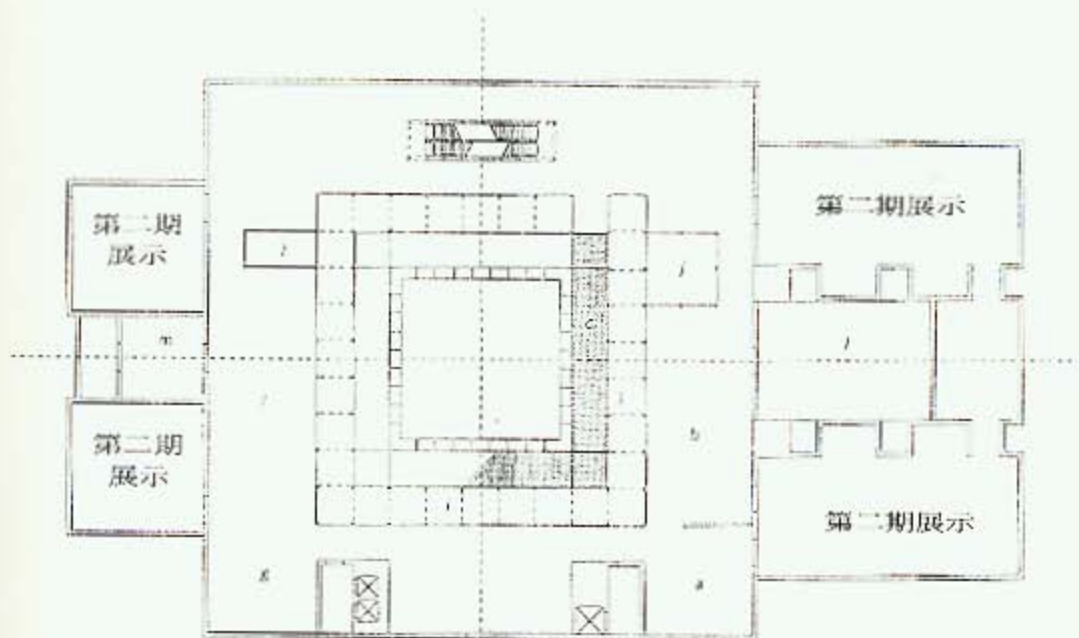
一、二樓間夾層

c. 史前史迴旋坡道  
 d. 台灣的史前文化  
 e. 卑南文化和卑南遺址

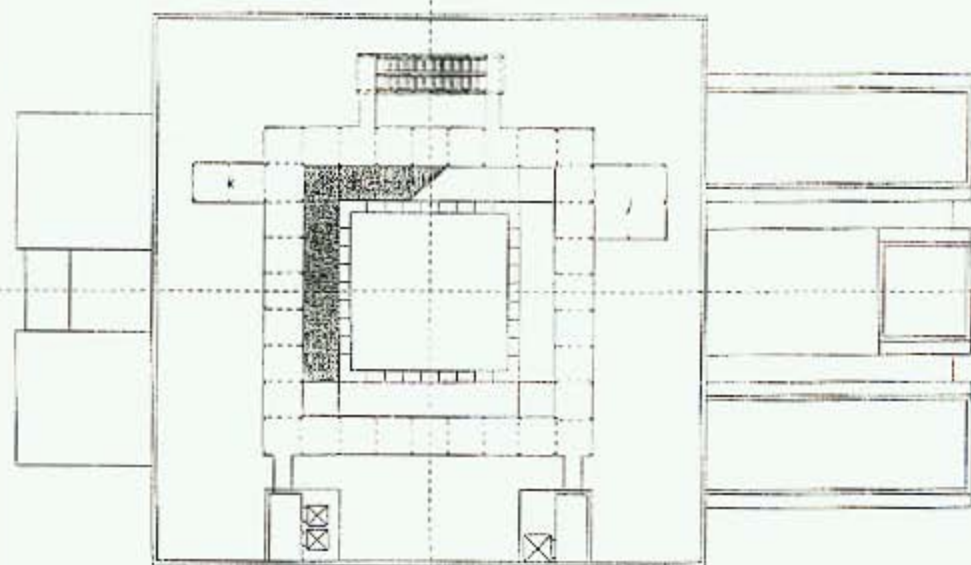
i. 證據展示  
 j. 科學的考古學  
 k. 休息室

l. 自然史花園  
 m. 南島民族花園  
 n. 史前史花園



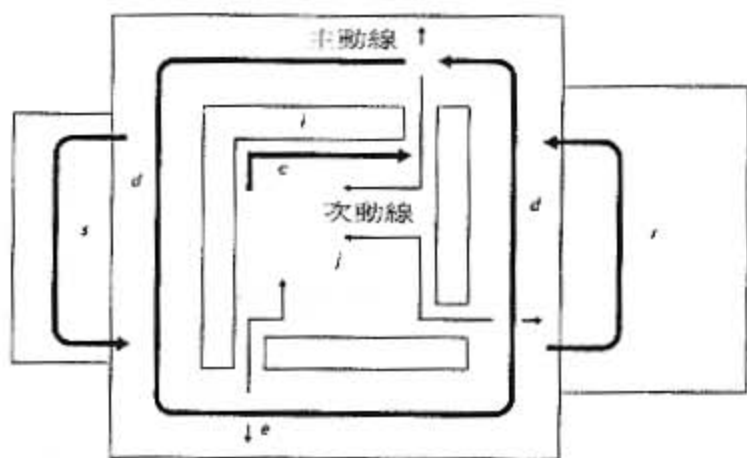


二樓

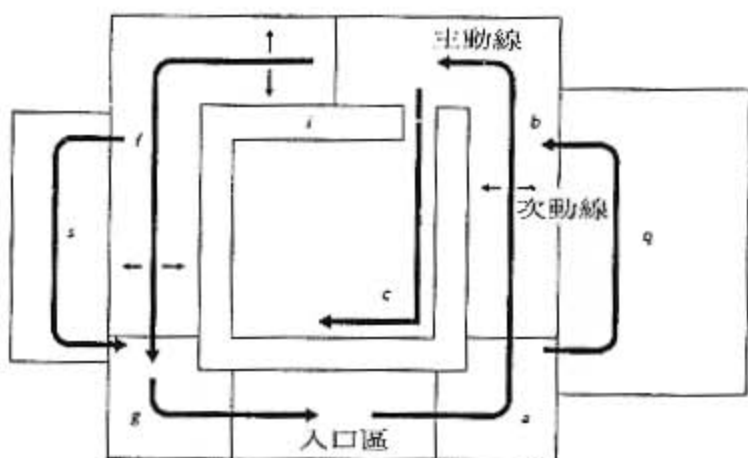


二、三樓間夾層

- |              |           |
|--------------|-----------|
| a. 人；自然與文化   | g. 結語     |
| b. 台灣的自然史    | h. 證據展示   |
| c. 史前史迴旋坡道   | i. 科學的考古學 |
| d. 台灣的史前文化   | k. 休息室    |
| e. 卑南文化和卑南遺址 | l. 自然史花園  |
| f. 台灣的南島民族   | m. 南島民族花園 |



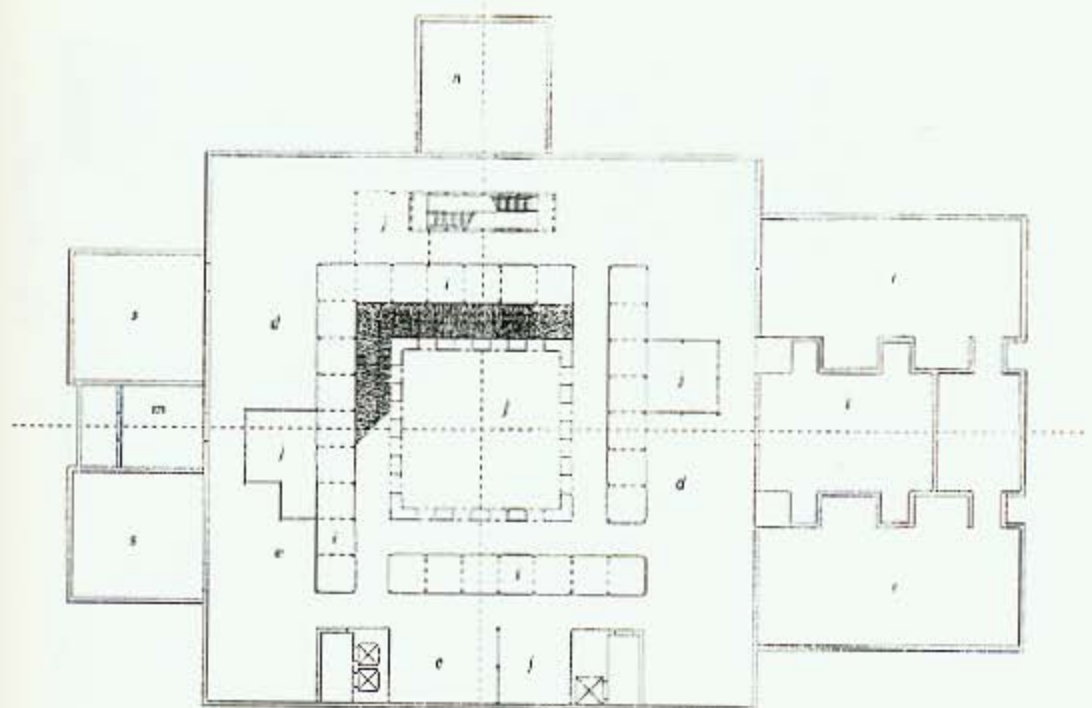
一樓



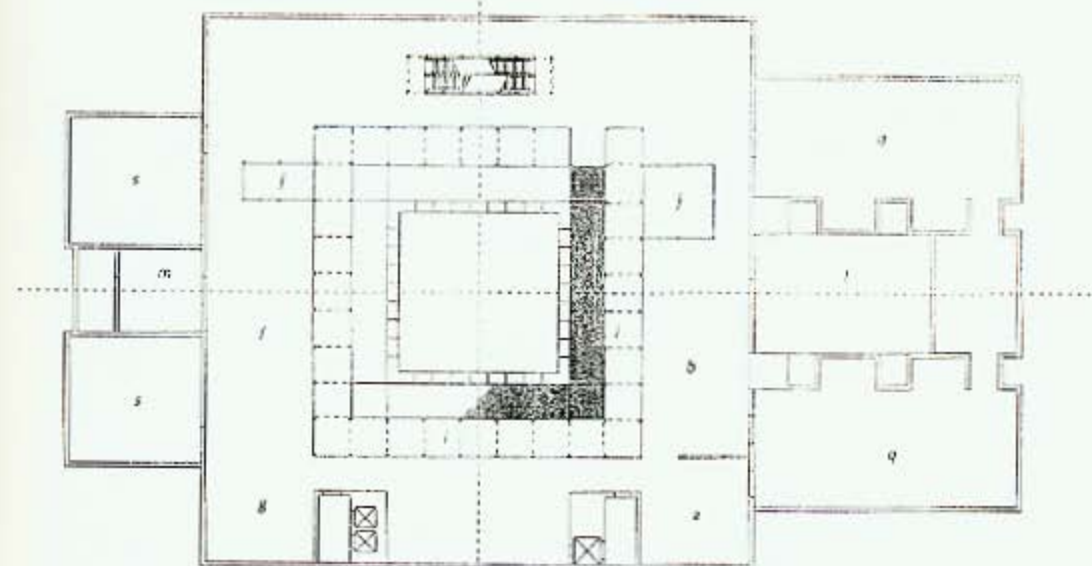
二樓

- |              |                  |
|--------------|------------------|
| a. 人：自然與文化   | g. 結語            |
| b. 台灣的自然史    | j. 科學的考古學        |
| c. 史前史迴旋坡道   | q. 史前人類及其文化      |
| d. 台灣的史前文化   | r. 中國的史前文化及文明的起源 |
| e. 卑南文化和卑南遺址 | s. 太平洋地區史前文化     |
| f. 台灣的南島民族   |                  |

第二期展示計畫空間配置與動線



一樓



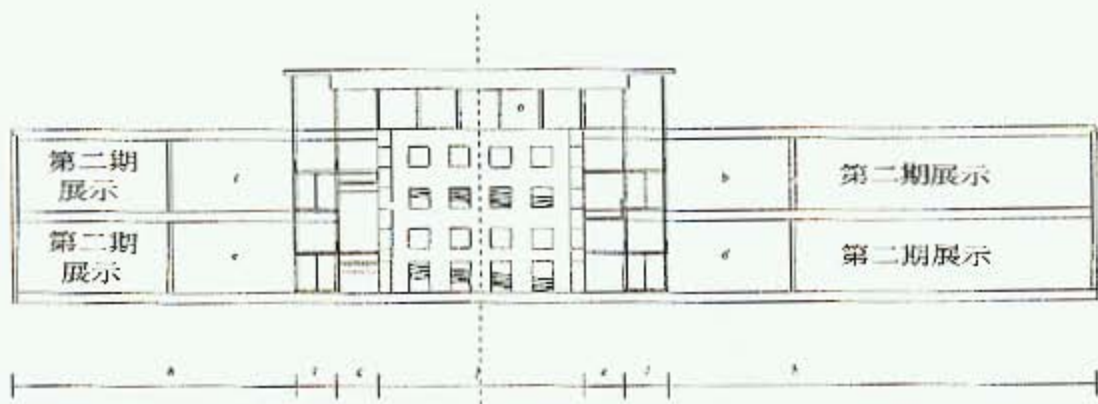
二樓

- a. 入口：自然與文化
- b. 台灣的自然史
- c. 史前史迴旋坡道
- d. 台灣的史前文化
- e. 卑南文化和卑南遺址
- f. 台灣的南島民族

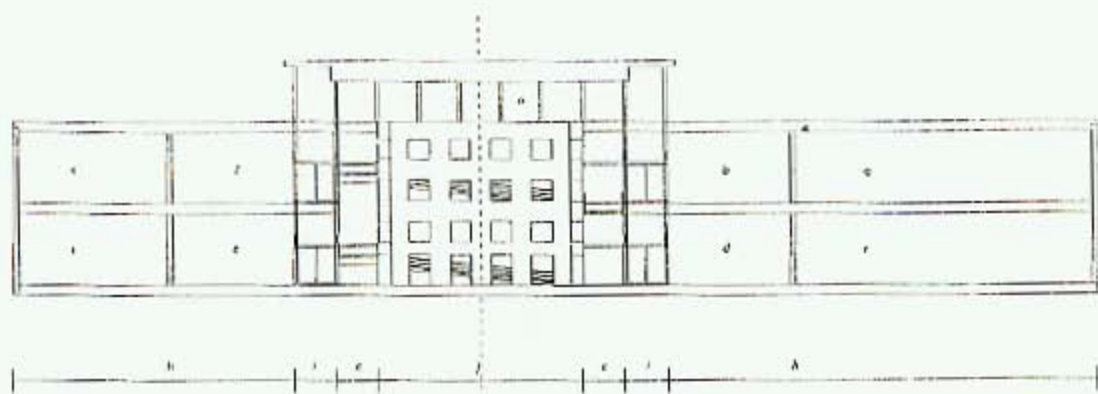
- g. 結語
- i. 證據展示
- j. 科學的考古學
- k. 休息室
- l. 自然史花園

- m. 南島民族花園
- n. 史前史花園
- o. 史前人類及其文化
- p. 中國的史前文化及文明的起源
- q. 太平洋地區史前文化

第二期展示空間配置平面圖



第二期展示空間配置立面圖

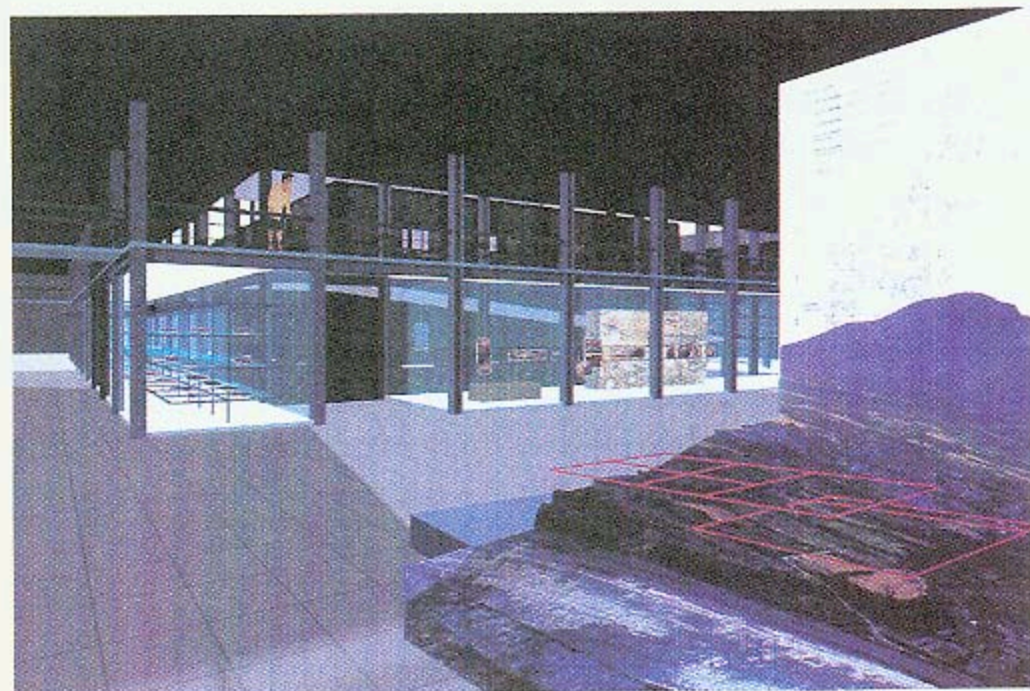


第一期展示空間立面圖

- |              |                  |
|--------------|------------------|
| b. 台灣的自然史    | j. 科學的考古學        |
| c. 史前史迴旋坡道   | l. 自然史花園         |
| d. 台灣的史前文化   | m. 南島民族花園        |
| e. 卑南文化和卑南遺址 | o. 天窗            |
| f. 台灣的南島民族   | q. 史前人類及其文化      |
| h. 重建展示      | r. 中國的史前文化及文明的起源 |
| i. 證據展示      | s. 太平洋地區史前文化     |



展示場示意圖之一



展示場示意圖之二

