

# 標本圖說

## 本處收藏民族學標本圖說（三）

### 魯凱刀補述

夏麗芳

國立臺灣史前文化博物館籌備處技士

#### 一、引言

筆者曾撰「本處收藏民族學標本（一）魯凱族的刀」一文（夏麗芳，1993），標本的來源資料（如採集地點及族別）係根據收藏家所提供，尙未及於田野調查之補正。民國八十三年間，本處又進藏魯凱族的三把禮刀及一把檳榔刀，爲了增補新進藏的魯凱刀標本圖說，決定進行初步田野調查，收集相關資料。

八十三年九月二十二日至二十五日，筆者與本處同仁喬宗恣小姐同赴屏東的賽嘉及霧台兩個魯凱族聚落作了調查訪談的工作。工作的方式是以本處收藏魯凱刀所繪製好的圖稿和受訪者家中所擁有的傳統刀，來進行比較，詢問刀的用途和意義等問題，希望能藉訪談製刀專家找出一些魯凱刀的特質。

本次田野調查中拜訪的報導人爲賽嘉村的沙知卜先生、霧臺村的唐輝次先生以及下霧臺的羅達成先生。因爲田野調查的時間有限，各聚落的語音不盡相同，而且因製刀的材料、製作方法及個人風格及文化變遷等因素，而對於魯凱刀的詮釋有相當大的變異性。本文粗略的整理蒐集到的資料，一則補足前文對魯凱刀的說明，並期望提供爲物質文化研究者作進一步的調查比對的資料。

#### 二、魯凱刀的種類

魯凱族稱刀爲「lab<sup>2</sup>」，屬刀身較長的一種。可分成禮刀及工作刀兩類型。

lab 在不同使用功能時才有不同的稱呼：

1. 家中寶刀（lamu）：是每家都有的刀，男子外出一定要佩帶，用以嚇阻敵人。刀刃鋒利、裝飾精美，爲飾有環飾（galras）、柄環（batsuludu）及固著片（tsagairu）的高級刀。
2. 禮刀（sabadlans）：是結婚時男方送給女方的聘禮（sapadan），爲只重視環飾飾物的中等級裝飾性刀，通常禮刀在婚後會留在女方家，不會隨

妻子陪嫁回夫家。

3. 工作刀 (sagauw-anə)：是裝飾較少，著重實用性的普通工作刀。

魯凱刀通常以環飾、柄環及固著片來判斷刀的等級，但是各區域的魯凱族又有所不同，阿禮地方較注重環飾的多寡，霧台地方則注重固著片的繁簡為區分的標準。

匕首 (bagale) 屬刀身較短的一種。通常是附帶在工作刀的背面成為母子刀 (圖版一 a) 的型式出現，是男子必備的一種工作刀。打獵時，搏殺獵物最先使用的短刀，也用於採野菜、製作工具等做細工的刀。可分成鐵製刀柄與木製刀柄兩種：

1. 鐵柄匕首：柄部與刀身一體成型的，是將刀莖加寬圍成中空的柄部，套入 idili 成為長槍，在遠距離時刺殺獵物。idili 在行走較遠距離時，亦可當做拐杖用。
2. 木柄匕首：是魯凱族老人家必備的刀，掛在放香燭及火種的背袋旁，用來防身、分食獵肉及吃檳榔之用。

魯凱族的女子通常只使用兩種工作刀：用於削竹子、挖地瓜芋頭、吃檳榔的「dagihl」。及形狀類似鐮刀，砍草用的「dagaugau」(圖版一 b)。

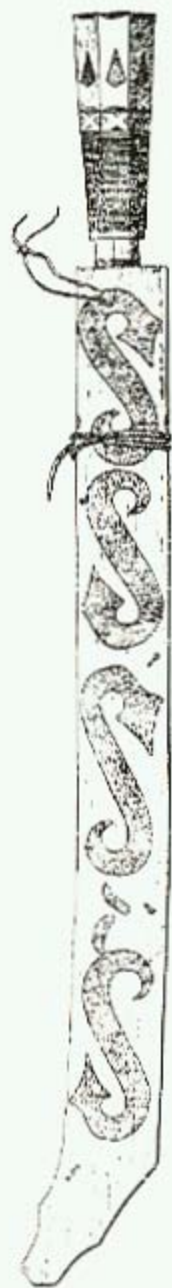
### 三、刀柄與刀鞘的材料

通常使用為刀柄材料的 galavas，材質較硬且堅固耐用；而做為刀鞘材料的 lialai，是較為普通的材料，質地較軟，但耐用而不易折斷。另外有較大樹種的 bidipon，生長在海拔800到1500公尺的地區，一般取用為刀鞘及屋頂(介於樑柱與板岩屋瓦間的大木板)的材料。族人通常選擇在秋天落葉時取材，因為春天木材含水量多，夏天木材含水量少，秋天的木材含水量恰好，木材經過夏天的瀝去水份，還未吸收冬天水份時，選取中間比較直且枝節處較少的部份做為材料。

### 四、小結

「臺灣排灣群諸族木形標本圖錄」一文(陳奇祿, 1979:161-165)中，將魯凱、排灣、卑南合為一個單位(排灣群)來介紹，談到武器之一的佩刀和刀插部分，所引用的標本包括臺灣省立博物館、東京大學、臺中張氏及臺灣大學的藏品。現在因為臺中張氏、東京大學及暫時封館的省立博物館都無法取得標本及詳細資料，因此筆者只能就臺灣大學人類學系的標本來查核其各所屬族別。臺大標本收藏的年代較早，比較近於它們的原始形態，應該是相當好的比對資料。

臺大標本在各族刀標本的收藏中，僅有一件魯凱刀，編號為3621號（國立臺灣大學人類學系，1986）。描述如下（如附圖）：木柄剖面呈六角菱形，柄部漆以紅漆，其上段淺刻著波形、菱形及三角蛇文並漆以黑漆，其下段以銅線纏繞成圈。柄環為一個有縫鐵環，其下部在三條橫凹文間刻以直線文。刀莖穿出柄部向背面折轉固定。偏鋒刀刃，刀尖呈方型。木質鞘身漆以紅色，刀鞘背面以黑色漆出兩兩相向呈S型的蛇文，蛇身飾以紅點。上端繫有一條由棉布條作成的鞘頂繩圈及一條由棉線編成方型的綁刀繩。刀鞘正面鑲嵌著二個銅片環飾和二條簡單的固著條。製作手工較粗，沒有排灣刀的細緻。

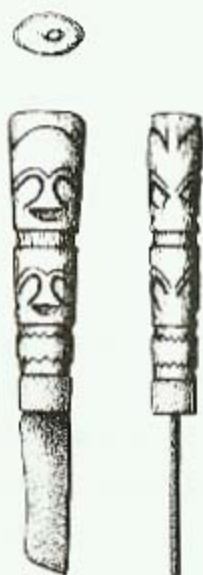


魯凱刀，基本上是非常樸實的，六角菱形的柄部及圓形的柄環、刀柄的文飾多半是簡單形式的幾何形文、柄部纏飾銅線（binuling-asan）、漆紅色素面的鞘身、刀鞘正面鑲嵌著簡單的固著片（tsinagatsagaran）、固著條及環飾，形成魯凱刀的特有型式。但是經過時代的變遷，文化交流的快速，已經逐漸難以保存其固有形態。近年來，魯凱刀的功能有趨於裝飾性較濃、雕刻文飾更形繁複的情勢，恐怕日後難以再見其原始樸素的特質了。

根據此次田野調查的資料顯示，本處收藏的暫行編號為814058（刀與鞘）和8307080（不含刀鞘）的刀，比較近於它們的原始形態，可引證是屬於較早期的魯凱刀，但是其他的標本或許是屬年代較近的作品，或許是我們沒有到達調查的魯凱族村落所製作的，目前尚沒有足夠的資料可以確認其為魯凱刀。關於這些疑點，當有待日後的田野調查補充。

## 五、標本圖說

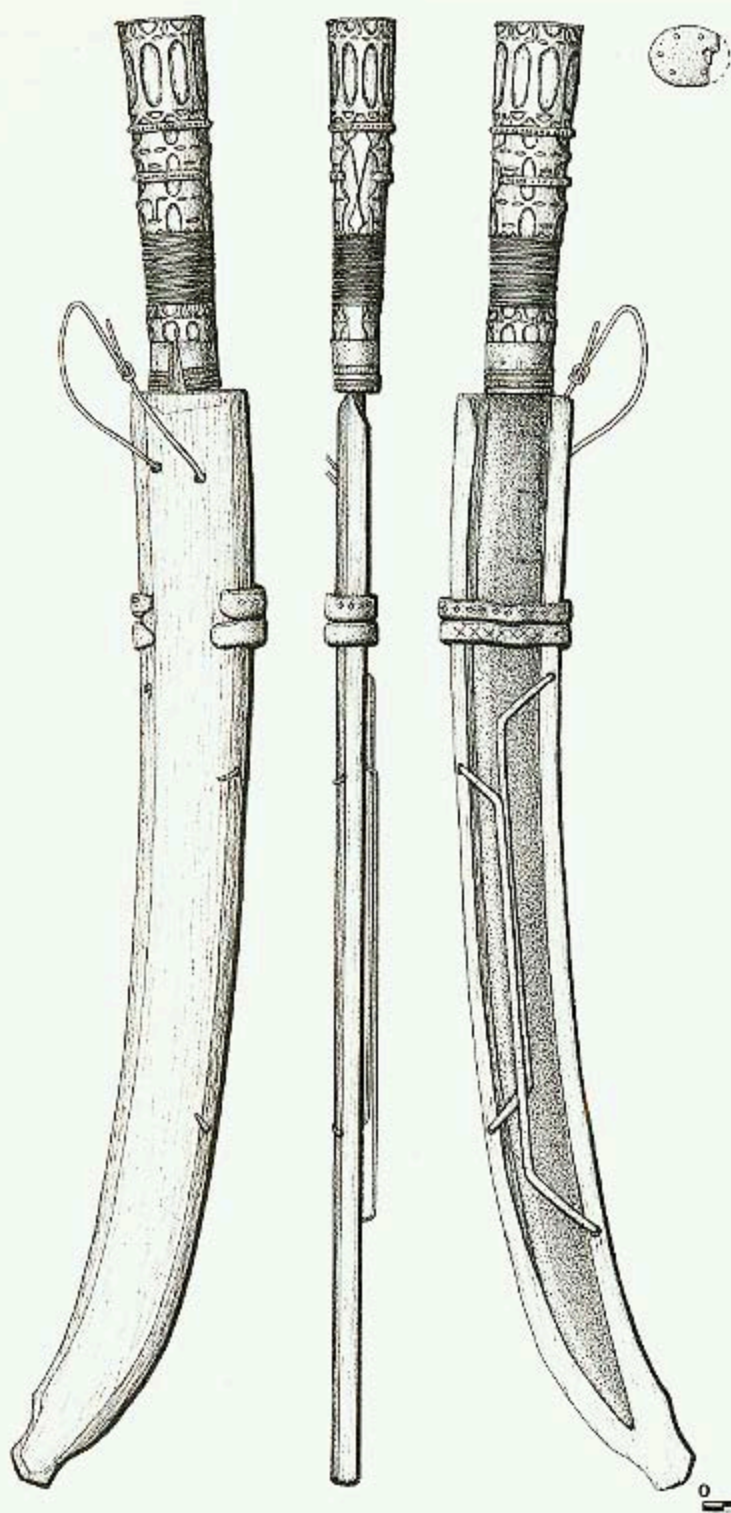
引自陳奇祿1959：91



登錄號：8305069	暫行編號：8307071
族別：魯凱族檳榔刀	採集地點：屏東霧臺
尺寸：16.5cm	進藏時間：1994年6月28日
重量：0.05kg	經手人：喬宗志
<p>一、刀柄：長10.8cm，寬2.5cm，厚1.5cm。剖面呈橢圓形。  刀莖長度不夠穿出刀柄折轉固定。  木柄施有刻文，刻成上下排列的兩個人頭文。  柄環為無縫鐵環。柄環內除了木柄外，有兩片木片來塞緊。</p> <p>二、刀身：長5.5cm，厚0.2cm，寬2cm，刃口寬0.6cm。  中鋒刀刃，但是分野並不十分明顯。刀因經常使用，刃部十分光亮。  （圖版二 b）</p>	

登錄號：8305201

暫行編號：8307079



登錄號：8305201	暫行編號：8307079
族別：魯凱族	採集地點：屏東霧臺
全長：74cm	進藏時間：1994年6月28日
全重：0.95kg	經手人：喬宗志

一、刀柄：長18.5cm，寬4cm，厚3cm。

刀帽為橢圓形紅銅帽，一處已破損。釘有對稱 6根鐵釘用以固定位置，刀帽外緣刻以直線文飾並向下包住刀柄。刀莖向背面折轉固定。

木柄文飾：1.相疊人頭文樣的配列形式，柄側則成相疊的菱形文樣；2.紅銅線整齊的纏繞成圈。各區間嵌鑲著以釘模敲出凸點文樣的小鋸片來區隔。刀柄兩端圍成一圈的文樣是一樣的，只是大、小的差別，似是人頭文的變化文樣。柄部因經常握持而十分光滑。

柄環為有縫黃銅環，在正面中間處刻サリテ的日文（可能是刀主人的名字）。下方有四條微凸的橫文面。第一、三面上刻直線文飾，第二、四面上則留白。柄環有新整修的痕跡。

二、刀身：長52.5cm，厚0.5cm，寬3.5cm，刃口邊寬0.8cm。

偏鋒刀刃；受到武士刀的影響，中段以下刀身彎度較大。近柄處有淺淺的叉文文樣。

三、刀鞘：長：55.5cm，寬5.8cm，厚1.3cm，重0.16kg。鞘身是新做的，木材很新，新整的洞痕安裝著舊的固著條。

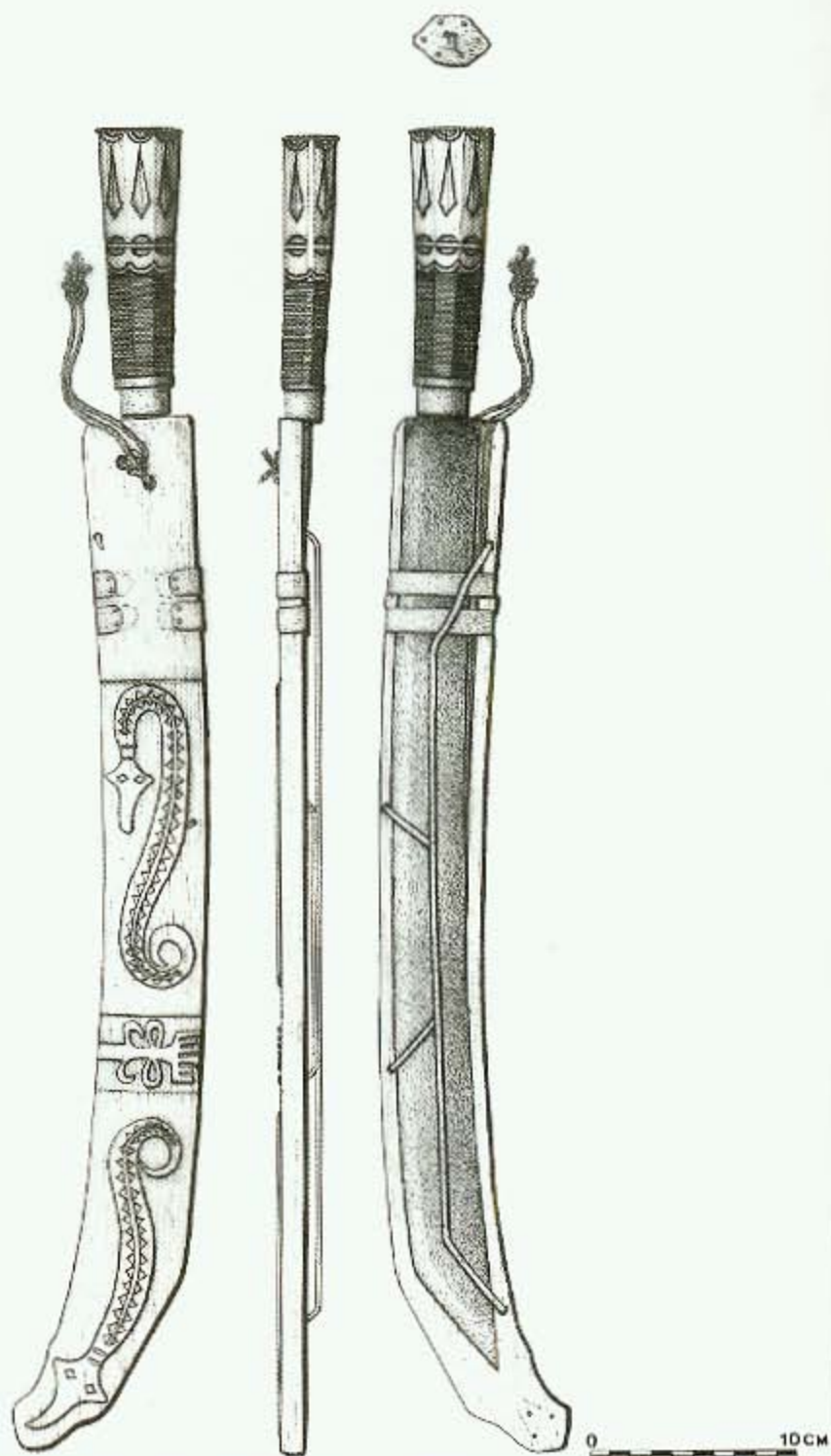
1.刀鞘背面：

鞘身施以紅漆，鞘身兩邊略為斜下，形成較為立體的背面。上方繫著一條電線做成的鞘頂繩圈。

2.刀鞘正面：

頂端略微斜下。凹槽上釘鑲二個鋸環飾，一個刻著一圈菱形文，另一個是一圈叉形文，兩個環飾並不是平整的鑲著，而是呈波浪狀。環飾下方鑲嵌著二條舊的固著紅銅條。

（圖版三 1a，2a）





登錄號：8305202

暫行編號：8307080

族別：魯凱族

採集地點：屏東霧臺

全長：63.5cm

進藏時間：1994年6月28日

全重：0.77kg

經手人：喬宗志

一、刀柄：長13.5cm，寬3.5cm，厚2.4cm。

刀帽為六角菱形的黃銅帽，釘有6根鐵釘固定位置。刀帽外緣刻有直線文飾並向下包住刀柄。刀整向正面折轉固定。

木柄施有刻文及紅漆：上段刻以菱形、圓形及波浪形的幾何形文樣。下段以紅銅線纏繞成圈。

柄環為無縫素面鐵黃銅環。

二、刀身：長49.5cm，厚0.4cm，寬3.7cm，刃口邊寬0.8cm。

偏鋒刀刃。

三、刀鞘：長：49.5cm，寬5cm，厚1.1cm，重0.18kg。鞘身施紅漆。

1.刀鞘背面：

上方繫一條三股絞組合一的鞘頂繩圈。鞘身浮彫著造型略有不同的二條百步蛇文飾，蛇身凹刻著三角蛇文，尾部捲曲成圈，兩蛇中間施刻著盛開的百合花文飾，頗為美觀。

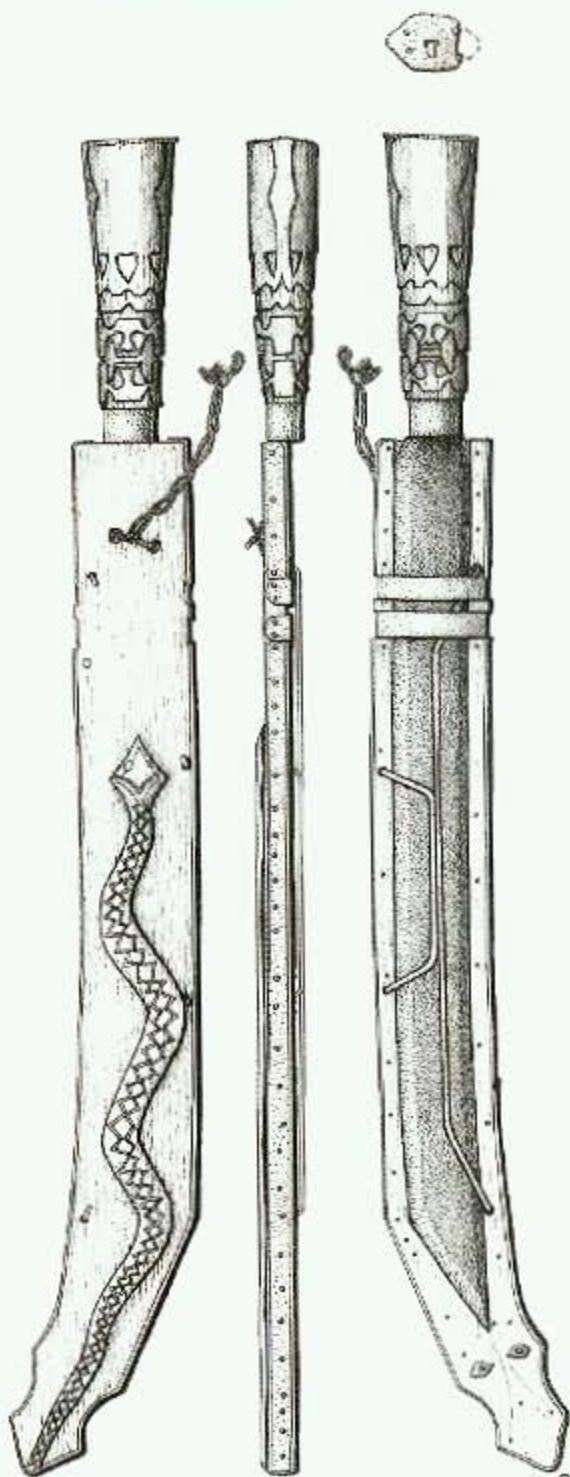
2.刀鞘正面：凹槽深0.5cm。

凹槽上以銅釘固定鑲嵌二個新補的黃銅環飾，舊的環飾較大，痕跡依然可見。下方釘鑲兩根固著鍍鋅的鐵條，鞘尾曾釘鑲鑲飾，留有三個釘洞痕跡，呈三角形排列。

(圖版三 1b, 2b)

登錄號：8305203

暫行編號：8307081



登錄號：8305203	暫行編號：8307081
族別：魯凱族	採集地點：屏東霧臺
尺寸：62cm	進藏時間：1994年6月28日
重量：0.72kg	經手人：喬宗志
<p>一、刀柄：長14.1cm，寬4.4cm，厚2.6cm。</p> <p>六角菱形鋁帽，其中一角破損。其上釘有4根鐵釘；鋁帽外緣刻有直線文並向下包住刀柄。刀韋向正面折轉固定。</p> <p>木柄施有刻文，1.上段凹刻心形文三個，兩側心形文由外側向上延伸兩個連續弧線，前後相同，由柄側觀看，似一個倒立的眼、鼻文樣；2.幾何波形文，前後對稱；3.下段凹刻由半橢圓形與弧線形成正、倒立相向的人像文，前後相同。</p> <p>柄環為有縫鋼環，漆的紅漆多以脫落。</p> <p>二、刀身：長42cm，厚0.4cm，寬3.7cm，刃口邊寬0.8cm。</p> <p>偏鋒刀刃，刀背處略為磨過，有一條寬約0.3cm的痕跡。刀身凹痕多處較不平整。刀身近尖端的3分之1處的刃邊並未完成，仍是未開口的刀口。</p> <p>三、刀鞘：長48cm，寬5.5cm，厚1cm，重0.17kg。鞘身兩側以銅釘固定著新加裝的鍍著金色的鋁片，有保護兼具美觀效果。</p> <p>1.刀鞘背面：</p> <p>刀鞘上方繫一條由兩股麻線絞組合一的鞘頂繩圈。其下方浮刻一條百步蛇，成波形文向上游移的姿態。蛇身漆上黃色，用紅色展現蛇文文飾，並以黑色勾畫出文飾輪廓及眼睛部分。</p> <p>2.刀鞘正面：</p> <p>凹槽上用銅釘鑲有二片較薄的黃銅環飾及二條鍍鋅固著鐵條，但是兩者間在製做的秩序上與其它的刀不相同，是先固定固著條，在其上才壓鑲環飾。鞘尾處以銅釘固定二片菱形鋁片做成眼睛，鼻子部份的鑲飾已佚失，有模糊的痕跡可尋。</p> <p>(圖版三 1c, 2c)</p>	

## 參考書目

夏麗芳

- 1993 本處收藏民族學標本圖說(一)魯凱族的刀, 國立臺灣史前文化博物館籌備處通訊 2:103-130。

陳奇祿

- 1978 臺灣排灣族群諸族木雕標本圖錄。國立臺灣大學考古人類學專刊第七種, 頁161-165。臺北: 國立臺灣大學。

陳奇祿、唐美君

- 1959 臺灣排灣群諸族木雕標本圖樣(三), 考古人類學刊 13/14: 89-117。

國立臺灣大學人類學系

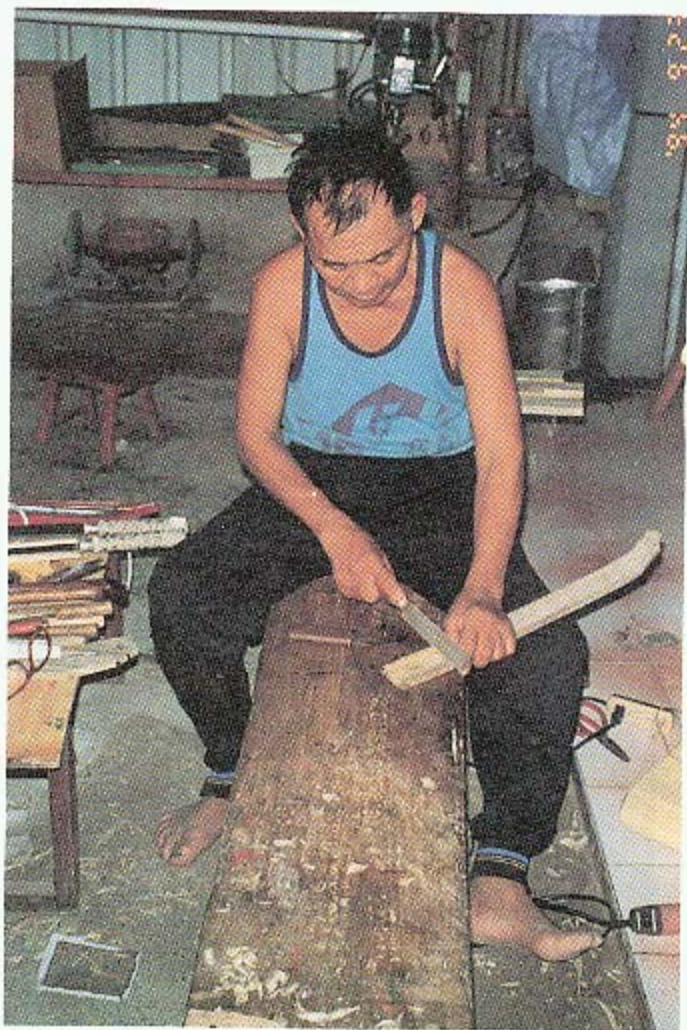
- 1986 臺東縣立文化中心陳列室規劃報告--山地文物陳列室部分。國立臺灣大學考古人類學專刊第七種, 頁48, 76, 170。



圖版一a 工作刀與匕首合成的母子刀型式



圖版一b 砍草用的dagangau (正、背兩面)



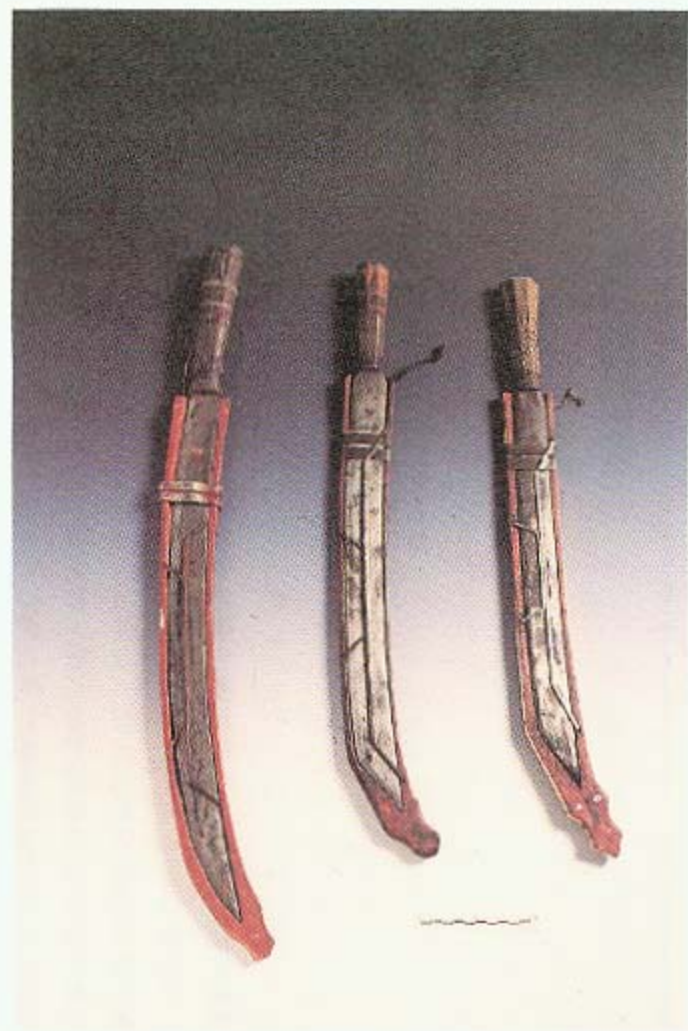
圖版二a 屏東賽嘉村沙知卜先生工作情形



圖版二b 魯凱族檳榔刀



圖版三 a 魯凱刀背面 (李坤修攝)



圖版三 b 魯凱刀正面 (李坤修攝)

