

古根漢美術館

曾聖元

國立臺灣史前文化博物館籌備處園區管理組長

壹、前言

古根漢美術館 (Solomon R. Guggenheim Museum) 主館座落於美國紐約市第五大道與八十八街交叉口附近，面對中央公園，為美國頗富盛名的私人博物館之一。其內部典藏以十九至二十世紀名家藝術作品為主，尤其標榜十九世紀後期以迄今之現代及當代藝術 (Modern and Contemporary Art)。不過最引人注目者為其建築設計，以及蘊含其中的革新建築理念，因而於1990年被選定為紐約市地標之一。

貳、發展過程

古根漢美術館之創始人為古根漢 (Solomon R. Guggenheim)，他受到藝術顧問雷貝 (Hilla Rebay) 之薰陶及其協助，古根漢於1920年代開始收藏歐、美的抽象繪畫作品 (Abstract Painting)。1937年，他創立了古根漢基金會，為建館作準備。館名最初定為非具象藝術博物館 (The Museum of Non-Objective Painting)。1943年，古根漢委託建築名師萊特 (Frank Lloyd Wright) 規劃設計美術館。1952年，美術館改今名。經過漫長的構思與多次計畫變更，美術館始於1957年動工，而後於1959年完工開放。萊特則於完工前半年即已辭世。

1976年，現代藝術大收藏家桑豪叟 (Justin K. Thannhauser) 遺贈一批塞尚 (Cezanne)、狄加 (Degas)、高更 (Gauguin)、馬奈 (Manet)、畢卡索 (Picasso)、土魯斯-羅特列克 (Toulouse-Lautrec)、梵谷 (Van Gogh) 等名家作品予美術館。未幾，桑豪叟的遺孀又捐贈一批美術品，使美術館典藏更為豐富。同年，佩琪·古根漢 (Peggy Guggenheim) 之收藏，包括一些立體主義派 (Cubist)、超現實主義派 (Surrealist) 以及抽象表現主義派 (Abstract Expressionist) 作品，也移轉予古根漢基金會，而後存放於義大利威尼斯。1990年，美術館又獲贈皮謨 (Panza di Biumo) 收藏美國最低限主義藝術 (American Minimalist Art) 之作品二百件。至此，美術館典藏已燦然大備。

典藏品增加也帶來展示、典藏、行政管理空間不足之問題。1985年，古根漢

基金會開始構思擬訂擴建計畫，並委託卡斯密與西格（Charles Gwathmey and Robert Siegel）建築師事務所設計。1989年計畫付諸實施，兩年後擴建工程完工。1992年六月，美術館重新開放。同一期間，古根漢基金會另覓得紐約市蘇活（Soho）地區一棟十九世紀歷史建築，作為永久典藏與特別展示之分館。分館內部空間委請伊索札基（Arata Isozaki）建築師重新設計，亦於1992年開放大眾。如今，結合本館、蘇活分館及威尼斯收藏，古根漢美術館已成為一具國際格局之博物館。

參、建築理念

於人類建築藝術史上，上古時代建築與宗教、藝術有密不可分的關係。蘇美、埃及、克里特及馬雅文明，建築與壁畫、雕塑藝術通常表現在神廟及宮殿上，水乳交融。至羅馬帝國時代，建築與藝術間開始出現分野，個別藝術品之訂製蒐集略成風氣。不過到了中世紀仿羅馬及哥德式（Gothic）歐洲教堂建築時期，建築與藝術再度結合，雕刻、玻璃工藝、美術、戲劇、音樂、文學等，達到了高度水準，也表現出深邃的人性奧秘。只是，這種情形已難再持久。

文藝復興時期，基本上是對古典希臘與帝制羅馬理想中的文化與傳統作一自願性的重述。在此種復古氛圍下，建築這種創造性的藝術，其生命力便開始枯萎。而此時，蒐集藝術品之風氣日長，藝術品逐漸充塞宮殿與華邸。嗣後，宮殿與私人宅邸一步步被接收納入公共財，靠著這些承襲而來的建築，畫廊與藝術博物館開始形成。只是，由於傳統建築對人體尺度、光線、展示方式與展覽動線等缺乏考量，畫廊與博物館機能不顯，充其量只是一個龐大的庫存室而已。

晚近，歐洲的藝術典藏展示領域，仍未完全掙脫古典型式，採用的仍是同樣的藝術權屬與贊助手段，以及類似的收藏方法與建築型態。舊世界的羅浮宮（Louvre）、凡爾賽宮（Versailles）、堤亞儂宮（Trianons）、溫莎堡（Windsor Castle）、赫密堤宮（Hermitage）等，皆是此一型式下之翻版。時至今日，歐美新文藝復興的建築，雖以當代建築的表相興建起來，卻依舊只是對過去希臘、羅馬建築語彙的再重述而已。材料是新的——鋼鐵、玻璃、鋼筋混凝土、塑膠及其他金屬，觀念則還是老套——大廳、寬廊、盒狀格局，全都塞在更大的盒狀空間內。對於偉大建築反映當代歷史與文明的深層意義，普遍缺乏瞭解。

萊特所設計的古根漢美術館，就是在這樣一個認知背景下，所構思出來的。可以說，古根漢美術館是第一個被賦予創造性思想的偉大藝術品典藏展示建築物，具有劃時代之意義。

萊特對此一藝術博物館的革新設計理念，可概括綜合如后：

- (一) 打破傳統博物館建築上下層疊、左右堆垛之盒狀分割空間型式，採用另一種更具可塑性的平滑螺旋弧，一層流入一層的連續空間表現。
- (二) 整幢建築物仍以混凝土建材構成，惟捨棄樑柱十字交叉的厚重結構體，改用連續式及懸臂式，嵌入分離鋼筋或鋼筋網結構設計，型式極端輕巧簡潔。中央空間保留傳統博物館意象，設置圓形的挑高採光中庭，明亮而高敞。外部為巨大之白色螺旋體型貌，表面可接納來自各個不同角度的日照。整體言之，建築體呈現沉穩、平緩、連貫、流暢、俐落之特性，無突兀驟變之處，具完美及永恆之價值。
- (三) 觀眾、藝術品與建築物三者間構成協調之整體。電梯將觀眾運載至最上層後，螺旋狀的主要展示動線坡道，統著挑空中庭，徐徐盤旋而下，安詳而從容的空間，讓觀眾能以最舒適的步伐，輕鬆的心情細細瀏覽。藝術品配合緩緩升降的螺旋展示坡道斜度、光線角度以及人體視界舒適程度，優雅的順著輕度彎曲的大牆面安置。綜觀下，展示藝術品好似被框成建築之一部，藝術品與建築之關係，像極鑲嵌於白金戒指上的寶石，兩者間水乳交融，相得益彰。
- (四) 建築空間的連續性與流暢性，提供多樣性的展示彈性。

由於古根漢美術館在建築界頗受矚目，因而1985年計畫於原址增建時，曾引起公眾及專家的廣泛議論，歷經四年始塵埃落定並開始動工。完工後之新館與原館間差異頗大，最顯著者為外型方正，與原來之圓形建築呈相當之對比；且樓高十層，較原館高出三分之一。其向外門面建材為鋼結構及紅磚，外被大面積白色石灰岩，飾以縱橫交叉網線，僅餘少許水平狀窗口，色調則與原館頗能協調一致。整體而言，原館仍居主體地位，新館則有背景建築意味。完成後的新館，主要做為永久典藏館及辦公室，其中四層留設為大尺寸當代藝術作品展示室。原館則維持一般展示用途。兩棟建築相交處以三角形樓梯間來聯繫。

肆、主要藏品

古根漢美術館以擁有豐富之現代、當代藝術蒐藏傲世，蒐藏品有五大來源：

- (一) 古根漢本身蒐藏之非具象藝術作品。
- (二) 桑豪史蒐藏之印象主義派 (Impressionist) 以及後印象派 (Post-Impressionist) 及早期現代藝術作品。
- (三) 尼蘭朵 (Karl Nierendorf) 蒐藏之德國表現主義派 (Expressionist) 作品。
- (四) 德烈爾 (Katherine S. Dreier) 蒐藏之前衛繪畫、雕塑作品。

(五) 皮謨蒐藏之美國最低限主義藝術作品 (1960-1980)。

蒐藏品中，以布朗庫西 (Brancusi)、布拉克 (Braque)、考爾德 (Calder)、夏加爾 (Chagall)、德洛內 (Delaunay)、吉亞柯梅蒂 (Giacometti)、康丁斯基 (Kandinsky)、克利 (Klee)、萊熱 (Leger)、米羅 (Miro)、畢卡索、梵谷等大師作品為大宗。其中康丁斯基作品最豐富。

除靜態展示外，部分展示路段設有電視牆展出動態之表演藝術，形成美術館的一大特色。

伍、服務與管理

展示、典藏及研究、行政空間外，美術館提供之服務設施有：

- (一) 諮詢服務：設於一樓入口大廳，可洽詢展覽、節目安排事宜，索取摺頁資料及購票等。另有衣物存放、失物招領、嬰兒車及輪椅出借等服務。
- (二) 書店：出售美術館出版品、畫冊、博物館及藝術相關書籍、藝術家設計製作之明信片、首飾、手工藝品與其他禮品、複製品、運動衫等。
- (三) 餐廳：提供早餐、午餐、下午茶、簡便晚餐及咖啡等。

其他之服務項目尚有：

- (一) 設置專線電話供一般觀眾查詢節目、特展事項。
- (二) 殘障服務方面，所有允許觀眾接近之空間，包括展示廳、書店、餐廳等皆採無障礙空間設計，另設有專線電話特別供殘障人士諮詢服務用。公用電話中亦設有專供聽障者使用之TDD 電話筒。
- (三) 超過十人以上之團體於三週前預約，可獲打折、交通安排、參觀計畫代擬、外語解說等服務。
- (四) 成立會員制。加入會員者可享有免門票與書店、餐廳內之折扣優待，以及受邀參與表演藝術展示之試演等。

為保護展出之藝術品及維護出版權益，美術館對觀眾亦有部分限制如下：

- (一) 進入展示場前須接受手提袋、背袋檢查，以防藏匿破壞工具。
- (二) 所有展示品禁止觸摸，食物、飲料禁止攜入，所有空間皆禁煙。
- (三) 所有地點皆禁用閃光燈及三腳架，二樓以上禁用照相機及攝影機。容許現場鉛筆素描與筆記，其他彩筆及原料亦在禁止之列。
- (四) 請家長嚴格看管及教育小孩，避免不經意之嬉戲、奔跑損及藝術品與破壞環境安寧。
- (五) 禁用自備之嬰兒車，一樓諮詢處有特製嬰兒車供借用。

陸、結語

建築是博物館的硬體，也是博物館的精神象徵。過去的一、兩世紀，博物館曾大致建立起一個固定的設計模式。不過近數十年來，其扮演之角色已逐漸由「藝術的宮室」轉變為「社會的殿堂」，乃至「城市的地標」。面臨的不但是前所未有的多樣性需求，也是整個社會型態的快速變遷。敏感的建築師及博物館業者，多已警覺此一趨勢，亟思求變創新。古根漢美術館可說是這股思潮的開路先鋒，無疑將於建築史及博物館史上立一席之地。

參考書目

郭美芳譯 (Helen Searing 原著)

1989 博物館建築類型的發展，博物館學季刊 3(3):3-13。

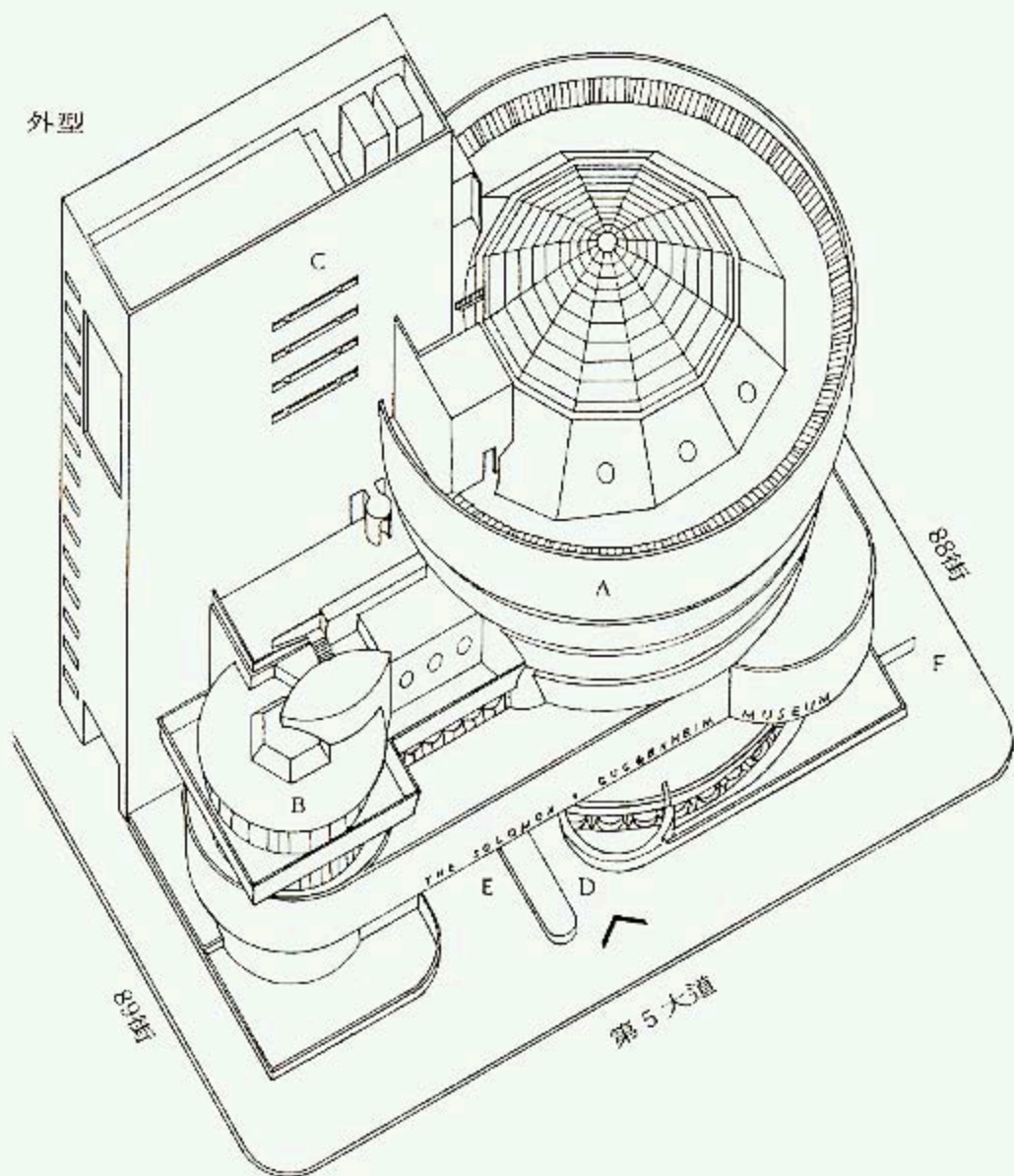
Guggenheim Museum

1992 Guggenheim Museum A to Z. New York City:Guggenheim Museum.

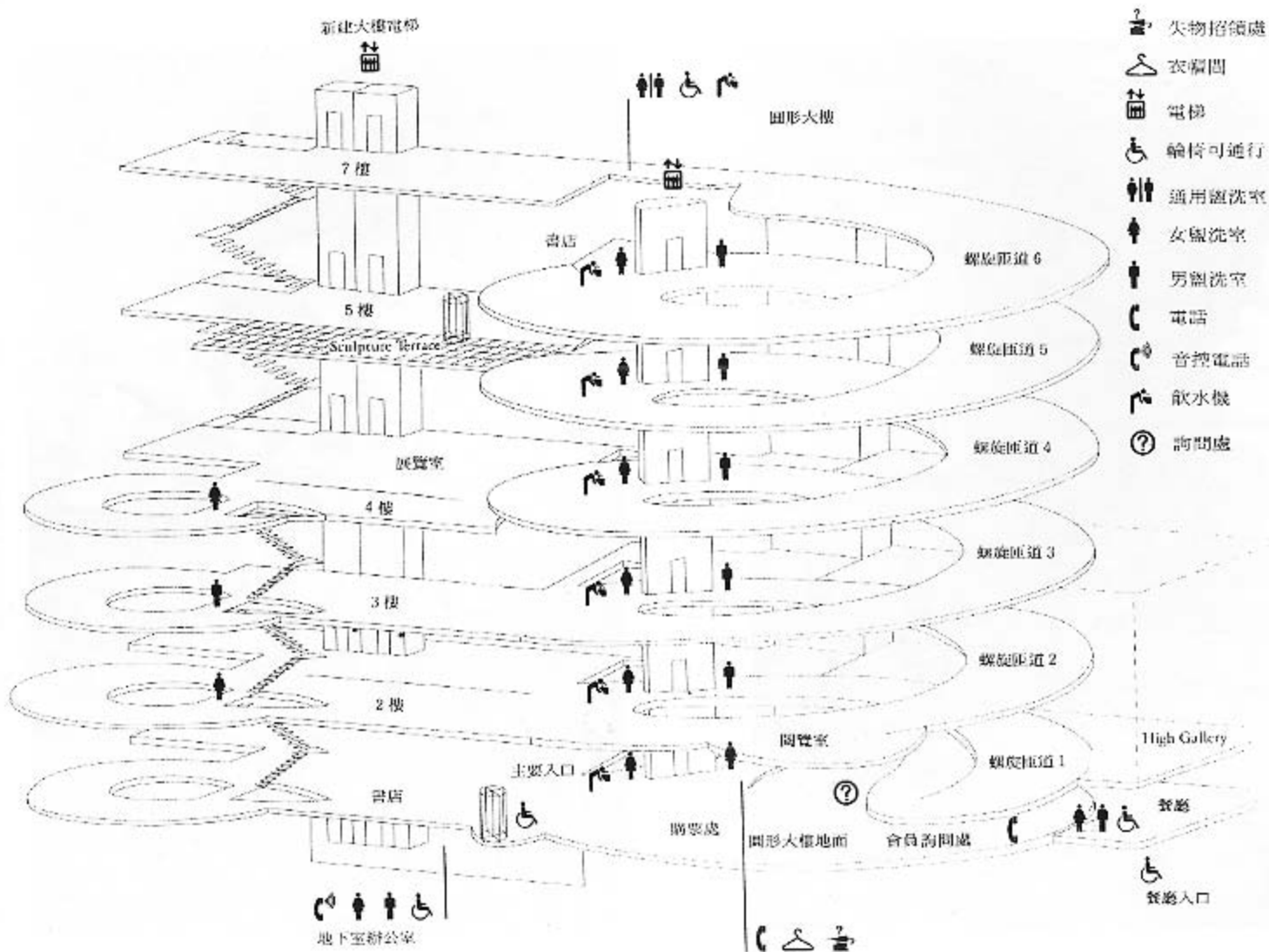
Montaner, Josep M.

1990 New Museum. New York City:Princeton Architectural Press.

外型



- A 圓形大樓 - Rotunda
- B 桑豪曼建築 - Thannhauser Building
- C 新建大樓、餐廳室及行政中心 - Tower; galleries and staff offices
- D 主要入口 - Main entrance
- E 書店 - Guggenheim Museum Store entrance
- F 餐廳入口 - Cafe entrance





圖版一a 古根漢美術館本館外觀



圖版一b 古根漢美術館本館內部挑高中庭採光圓頂



圖版二a 古根漢美術館本館螺旋狀展示坡道



圖版二b 古根漢美術館本館中庭旁一角

編後語

本處所擬定的「國立臺灣史前文化博物館整體計畫」已於民國八十三年二月經行政院核定原則同意，並先進行第一期計畫。整體計畫是本處策動博物館籌建工作的火車頭計畫，在整體計畫的框架之下，本處已經先後完成卑南文化公園、本館建築及第一期展示的主要計畫（master plan），並再接再勵的進行各項實質的設計工作。

爲了呈現籌備處數年來的規劃成果，本期以「國立臺灣史前文化博物館的建館藍圖」作專題報導，摘要敘述本館整體計畫和卑南文化公園、本館建築與展示的主要計畫，期望可以約略的勾繪出本館較具體的形象。當然在主要計畫之後的實質設計中，將會因應實際需求就計畫的細部再行調整，以求更爲完美。在同一綱架之下，建館相關的所有各項工作目前都在緊鑼密鼓的進行之中，俟陸續完成設計後，將一一發包施工，展開實質的建館工作。展望前程，雖然路途仍然遙遠，但是只要大步前行，相信終有所成。

本期特別邀約刊載了排灣族青年藝術家撒古流先生所撰寫的「排灣、魯凱民族文化學園計畫書」，爲了保存其原始資料的風貌，我們採用手稿照相製版的方式以存其真，相信讀者可以發現其中不尋常的創意與趣味。在該文之前，本刊特別邀請中央研究院民族學研究所的蔣斌博士撰了一篇短文爲序，介紹撒古流先生以及他所撰計畫書的特色。這一篇出自原住民之手的「計畫書」所呈現的意義，相信讀者必有所感。我們也誠摯的期望，本篇的發表不但可以引起討論，更可以得到實質的支援，而有轉變爲實施計畫的機會。

編者謹誌

民國八十三年十二月三十一日

教育部為加強教育政策宣導，提供民眾免費諮詢服務，將設置服務專線 080231040，歡迎各界使用。

國立臺灣史前文化博物館·籌備處通訊·第四期

發行人：陳義一

主編：呂理政

執行編輯：喬宗恣

助理編輯：夏麗芳

編輯小組：蕭承龍·葉美珍·李坤修·張思耘

發行單位：國立臺灣史前文化博物館籌備處

地址：臺東縣臺東市中華路一段 684號

電話：(089)324903

傳真：(089)324902

承印：沈氏藝術印刷股份有限公司

出版日期：中華民國八十三年十二月

ISSN: 1022-2952