

美術・史前館—謝宿蓮作品導覽 兼談博物館的美學目的

何孟侯

一、前言-博物館的美學目的

本文將要先以博物館的定義切入，在美國聯邦政府的博物館與圖書館服務法案(The federal government in the Museum and Library Services Act)中所定義的博物館為「一個公立或私立的非營業利機構，且以永續經營為基礎，主要為教育或美學的目的而存在，這個機構要配置有專業人員，需為典藏或運用實體物件，同時負責維護並經常性的對公眾展示」。(註1)，這其中所指的美學目的(aesthetic purposes)我們往往會理所當然的指向設立宗旨明確的美術館，其實，教育與美學的目的在博物館裡面是可以兼備的，尤其偏向人文領域者更是如此。

國立台灣史前文化博物館(以下簡稱為史前館或史前博物館)的研究領域與展示內容有很濃厚的人文傾向，特別是透過人類學、考古學、民族學等學科的導入與詮釋來呈現悠悠的台灣史前文化乃至豐富多元的台灣原住民族，其中轉化成為展示內容的先民文化現象、考古文物、田野採集標本、原住民工藝等等，都有美學的成份，雖然這所謂的「美學成份」會有層次的差別、時空的差異或族群的異同，但它的主客觀存在應是無庸至疑的，因為「美比歷史還真實」(註2)；而人類創造力與

追求完美的本能，反應在當今我們於博物館中所見的標本文物上，其中存在的美感(sence of beauty)表達，自然是和所有藝術表現一樣，都是人類情感與創新的反映。

接下來要關心的是博物館的美學目的所指為何？美學(aesthetics)是研究美之性質與法則的哲學，尤其是帶有欣賞意味的美感知覺這個範疇，而美學的主要工作即是解釋審美經驗(註3)；美術教育是培養公民基本素養的一環，若將博物館視為社

●圖1. 謝宿蓮，「海芋花」(1996)，油畫25P



●圖2. 謝宿蓮，「憂傷的人」(1995)，油畫25P



會教育機構，那麼博物館站在推廣美育的立場，將展覽品的美感詮釋出來，這便是博物館為美學經營運作的目的。

二、藝術創作者與博物館的超連結

現正於英國攻讀博士的謝宿蓮(註4)，在2003年間因參與中研院計算中心與史前博物館共同執行的國科會數位創意加值計畫，首度接觸到以考古與台灣史前人類生活為題材的創作元素，完成一部以台東卑南遺址文化現象模擬復原的3D動畫影片「永遠的家」；自此，這位藝術創作者便與往後在史前館的一系列創作結下不解之緣。

謝宿蓮在創作技法的養成上，主要來自於西方美術，除了油畫創作外(圖1，圖2)，近年，她於觀念藝術(Concept art)與裝置藝術(Installation Art)方面也多有表現(圖3)，在前一階段她自歐洲回國時，於

●圖3. 謝宿蓮，2000年於台北華山藝文中心展出的裝置藝術「看看慧星人」(取自《Taipei Times》April 3, 2000)

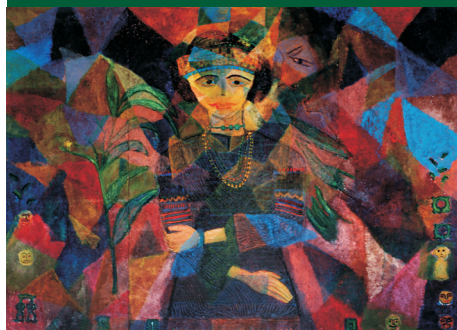


華山藝文中心設置的「看看慧星人」雖然受限於經費與人力，但這個作品仍讓她感到興奮且得意。

這些年謝宿蓮回到臺灣，極思融合東方文化元素在她的創作上，所以像是書法、水墨畫乃至中國的書畫理論都能引起她的興趣與探尋創作素材的期待，沒想到，後來竟然來到台東的史前博物館巧遇充滿南島風情的臺灣原住民文化，先後在史前館繪製巨幅畫作「月亮公主」、「痕」(2003)、「都蘭山神話」(2005)以及裝置藝術作品「南島海洋」(2005)，以下的三個段落將就上述這些作品，針對畫家的創作背景或創作元素做一簡要的介紹。

三、「月亮公主」與「痕」

●圖4. 謝宿蓮，「月亮公主」(2003)
紙漿、壓克力500*450CM
國立臺灣史前文化博物館藏





「月亮公主」這幅畫作(圖4)，現在懸於史前博物館入館大廳的正中牆面，創作者為了表現畫面肌理的質感與筆觸的拙趣，特地採用紙漿來作畫，加上畫作主角著排灣族服飾的月亮公主顯露著淡淡幽情，讓畫面益加沉穩神秘，再透過解構與再結構畫面的營造，讓觀賞者產生彷彿進入時光隧道般的目眩神迷。色調與畫境中的氛圍是這件作品誘人的要素，在畫面上我們可以看到，即使運用了部分鮮艷的色塊，整體仍然深沉內斂；同一時間所完成的「痕」(圖5)，畫幅較小，但材質與技法和「月亮公主」相近，只是這件畫面的肌理更加張顯，色調很顯然反應了魯凱族、排灣族的傳統色，在台灣原住民各族中，魯凱、排灣二族的美學風格是相當特殊且自成一格的(圖6)，這方面，我想創

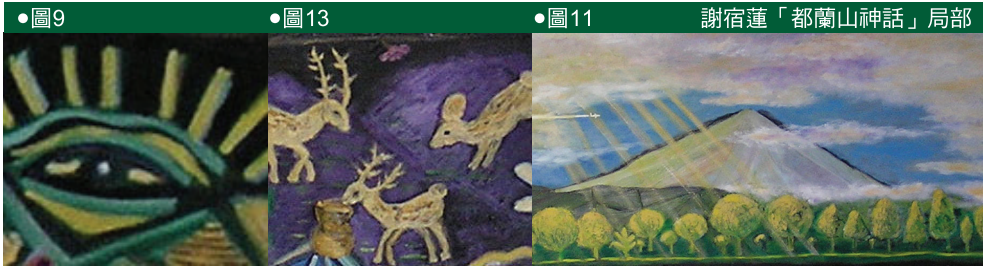


作者應該是有所感應且很敏銳的捕捉到了其中的要素，將他們的特色藉由畫境氣氛、人物神情、色調等等，在有限的畫面元素中含納了豐富的文化意涵，這正是藝術作品之於文化傳承的價值。

四、「都蘭山神話」

繼「月亮公主」與「痕」之後，謝宿蓮以其擅長的油畫創作方式，於史前館展廳入口繪製這幅名為「都蘭山神話」的畫作；這幅充滿「遺址」(註5)意象的創作





採擷了卑南遺址中豐富的文化元素，藉由現實與虛幻的一線之隔，試圖讓即將進入史前館展示廳的觀眾意識到考古遺址、原住民文化其實離我們並不遙遠，只待我們靜下心來體會，而這幅畫的懸掛位置剛好也是進入史前博物館展示廳之前的最後一個停留。

巨幅油畫「都蘭山神話」完成後，與謝宿蓮談及在史前館創作的心情與感受，她屢屢提到關於創作過程中的「神秘經驗」或「感謝神秘的賜與」，像在談到「都蘭山神話」畫題的蘊釀時，她坦白的表示剛開始的時候，心裡一直是充滿著因陌生而產生的不安與不確定感，擔心會不會因為對題材了解不夠，而有過度推想的情況：就拿眼前所見的這座雄偉的都蘭山(圖11)來說好了，千百年來人們對祂賦予的意義與投射的情感，應該要體驗到怎麼樣的一個程度才算恰到好處？這樣的問題不斷在創作初期被困擾著，但她又覺得：內心的不確定感與不安是創作過程中的阻力，也是一種神秘的泉源與動力。至於陌



生的都蘭山，她想：若從位置、外形與整個情境的氛圍去感受，應該可以肯定這座大山在本地人心中是如何的份量(圖12)。

若要簡略的描述一段創作歷程，不論是在技法精進、題材涉略及個人的涵養上，往往都是先要藉由時間的淬煉，當「恩寵時刻」來臨，也就是創作者靈感湧現的時候，這時被賦予使命的創作者將會匯集這些天時地利人和的條件，將這神秘的賜予轉化在她的作品中，在作品中將心靈的感動，藉著她長於凡人的技法與她敏銳的觀察、取材能力等，構畫出原本存在於天地萬物間的動人情境。

五、「南島海洋」

「南島海洋」這件作品具有裝置藝術的特性，不但表現繪畫的色彩與線條，還有如礦石結晶般的立體造型美感，同時也運用了新穎的LED燈光效果營造不同於傳統媒材的趣味，讓畫面與色彩隨著光線明暗變化，表現一種時空幻化的情境。

臺灣原住民族有許多是來自海洋的彼



●圖14-1~2. 謝宿蓮「南島海洋」400cm x 200cm(玻璃纖維、酒精、玻璃彩膠) 國立臺灣史前文化博物館 藏



端，也就是統稱的南島語族，「南島海洋」的取材涵括了台灣東海岸原住民的文化元素及海洋廣闊深邃的意象，透過底座造型的畫面切割效果讓遠觀和近看都有創作者巧妙經營的趣味，乎明則湛藍如東海岸的藍寶石，乎暗又如倒映著繁星點點的暗夜汪洋，複雜的構圖與豐富的色彩好比這多元又神秘的海洋民族，在潮來潮往的大海中錯綜複雜的遷徙與交流，船是他們漂流的媒介，小魚隨著大魚，魚群如同他們的領航者，一切都充滿著無限的期待與可能。

參與藝術活動是為了體驗作品帶給我們的樂趣，藝術創作者如此，觀賞者更是如，雖然藝術家在創作的階段難免遇到衝擊與挫折、突破與欣喜，但是當作品完成

的那一刻起，她(他)就要將在創作階段所獨享的詮釋權分享出來，開放給所有的觀賞者；換句話說，當作品完成後，創作的藝術家該做的也都做完了，接下來是觀賞者發揮感性的時刻，相信妳(你)的慧眼、盡情的想像，可曾在月明星稀的夜空下，徜徉在無垠海洋的經驗，隨著夜行覓食的魚群穿梭迴游…，類似這樣的聯想啟發，

●圖15-1~15-2. 謝宿蓮「南島海洋」明暗色彩局部分割畫面

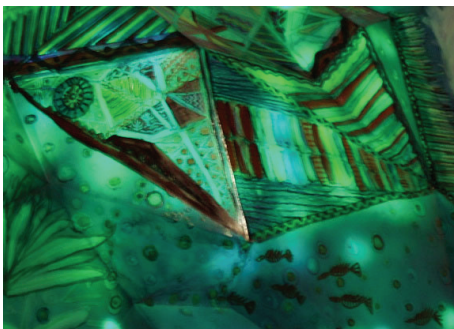
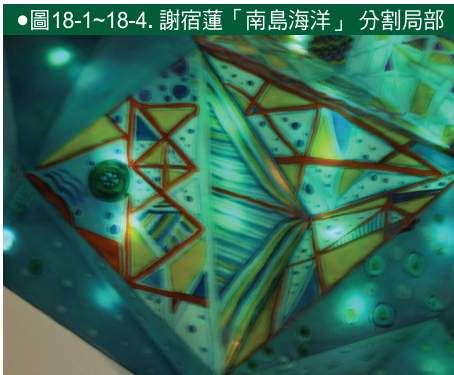


●圖16 東海岸(花蓮港口部落)阿美族青年男子色彩絢麗的傳統服飾(一)(作者 攝)



●圖17 東海岸(臺東都蘭部落)阿美族青年男子色彩絢麗的傳統服飾(二)(作者 攝)





便是藝術作品有別於展示標本的地方，將會帶給觀眾全然不同的感受。

整體來看謝宿蓮在史前博物館的一系列創作，可以發現風格的一致性與表現手法的變異，手法的變異很明顯，而風格的一致性確是隱然若現；系列作品的風格上，有一種追求樸拙醇厚美感的一致性，無論是線條、用色或畫面質感的經營都是這樣，另外，解構平面空間的作法也顯露了一致性。創作的媒材很特殊，像是紙漿、樹脂、玻璃纖維、酒精、玻璃彩膠等等，光看這方面就能彰顯畫家尋求變化的經營，題材對於謝宿蓮而言也是全新涉獵，從西方觀點回歸自己的土地，畫臺灣原住民，汲取原住民的文化與傳說，將史

前博物館的考古學、民族學展示品融會在畫幅之中，再往島嶼的東邊面向太平洋，進而轉化成多元的南島語民族意象。其實當今，選擇原住民為創作題材已不是什麼新鮮的創舉，但這個題材仍然值得有潛力的創作者繼續發掘與經營，至於成功與否，關鍵就在於是否能不隨流俗、不落俗套，在這方面也看得出畫家的自我期許。

六、結語—透過藝術創作而為博物館美學教育

我們若從考古學的研究成果或人類學田野採集的文物、神話傳說等方面來詮釋或呈現史前人類生活現象、台灣原住民文化的面貌，將不禁讓人驚呼原來同樣在我們這塊土地上，於不同的時空中竟存有那麼多元且不可思議的內涵，諸如：透過卑南遺址的考古發掘工作呈現出三千多年前台灣東岸的製玉文明，其技術之精，至今仍然不可思議，同樣的還有用途、造型豐富且多樣的製陶技術；又如以人類學、民族學研究所呈現出的台灣原住民文化，不再是人們腦海中模糊籠統的原住民族意涵，而是脈絡明析、風俗各異的族群風貌。而上述種種都是藉由學術研究所架構起的知識內涵，再加以知識推廣的理念實行，將看來深奧的研究成果轉化為博物館的展示內容，這也正是博物館之於社會教育、終身學習的主要任務與目的。

同樣，透過美學研究與藝術創作的方式來分析這些標本、文物，也必定會有其獨到的觀察與詮釋；藝術創作者或許不須具備專精的人類學、考古學知識，就以敏銳的觀察、感性的體驗或豐富的想像力來分析解讀，可以想見，必然會呈現全然不同於理性、嚴謹的學術觀點，而其中的可



貴之處也在這裡，許許多多學術研究仍然無法解釋的問題、無法突破的瓶頸，我們因為透過美學與藝術的方式找到新的論述方向與開發空間。

仍然回到史前館考古學與民族學的展覽標本、文物上來談，嘗試將美在人類生理及心理上的共通之處，透過藝術創作分析出來，這是很有價值而且令人期待的；另外，以美感的分析來關心文化差異也是很重要的，在全球化(globalization) 現象風行草偃的年代，尤其有必要將文化差異對美感認知標準所導致的隔閡，透過藝術

作品的轉化達到人際、族群、區域，甚或是今人與古人間的溝通，進而讓人們有更開擴的眼界去品味不同美學標準下的人事物，史前館中許多遠古或區域性的展示即具有這樣的特質，除了人類學的分析之外，透過藝術手法來轉化這些因時空差異而顯得不具普遍性美學標準的先民遺物、田野採集，應是一個適當的方法，如此，對於這些文物而言，彷彿又經過一次無形的挖掘工作，對於觀賞者而言，也將帶給他們更多的啟發，同樣的，也讓博物館可採取更多元的方式來引介館藏。

附註

1. 原文為“A public or private nonprofit agency or institution organized on a permanent basis for essentially educational or aesthetic purposes, which, utilizing a professional staff, owns or utilizes tangible objects, cares for them, and exhibits them to the public on a regular basis.” 引自美國博物館學會(AAM)網站(<http://www.aamus.org/aboutmuseums/whatis.cfm>)
2. 「美比歷史更真實」此語原出自希臘哲人亞里斯多德(Aristotle)，他認為現實生活的種種即為藝術創作的材料
3. 參閱 劉昌元 著，西方美學導論，北市：聯經，民83，頁52-53。
4. 謝宿蓮個人網頁及歷年創作<http://ccweb.sinica.edu.tw/~dlmweb/sulien/>
5. 遺址：指遺物和遺跡連續出土的地理範圍，多半是古代聚落的廢墟。(引自 張光直 著(民77)：《考古學專題六講》，北縣：稻香，頁58。)

◎本文作者為史前館研究典藏組研究助理。