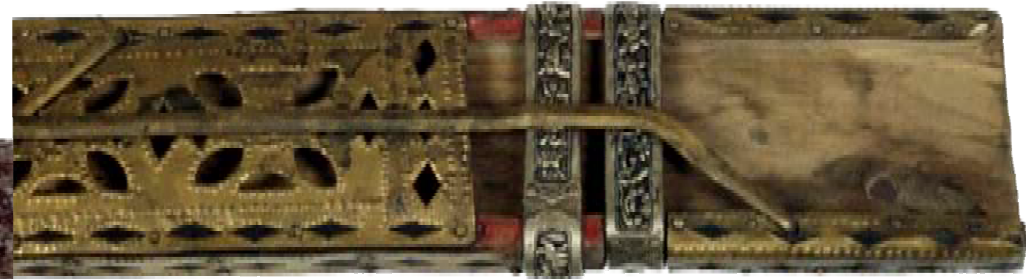


# 臺灣原住民的刀

文 / 方鈞璋 · 圖 / 史前館

排灣族禮刀握柄處的鑲嵌裝飾



刀鞘上以銅片裝飾

刀是臺灣原住民日常生活中重要的物品，不同的場合會使用不同形式的刀，例如上山工作使用的工作刀或參加儀式時所配戴的禮刀等。另外，不同族群也會擁有不同形式的刀，但大致上，刀的外型都差不多，屬於單刃，刀之頂端略微上翹。北部族群如泰雅族，刀尖上翹的幅度較大。刀之握柄通常以木頭製成，握柄頂端較為突出，一方面可便於施力，另一方面可防止滑落。刀鞘通常以木頭製成，屬單片鞘，另一面則釘以銅條或鐵片。有時，刀鞘的末端會以人髮做為裝飾。

## 排灣族與魯凱族的刀

刀是排灣族與魯凱族男子外出時的基  
本配備，使用時利用綁刀繩將其配掛於腰  
間，用以披荊斬棘、分食獸肉或製作工具。依據使  
用目的與紋飾的有無，可將刀大致分為兩種，一種是日常  
生活使用、無紋飾的工作刀，另一種為裝飾繁複精美的禮刀。

禮刀是男子參加重要活動時所配戴的刀，刀柄與刀鞘是裝飾的重點位置，通常在此施以精美的裝飾，尤其貴族所使用的禮刀更運用雕刻、塗色或鑲嵌等技法進行裝飾。就刀鞘而言，屬於單面鞘，在木質部分雕刻百步蛇紋、人頭紋、鋸齒文等圖樣，另一面則以金屬材質的鐵、銅線構成圖紋，有的甚至用以一或二個銀質的手鐲連結在刀鞘的前端。刀柄握把處則施以雕刻，或鑲嵌銅、銀釘等做為裝飾。

雕刻配刀依地域之不同而有不同的造型，排灣Raval與魯凱族，以編成的綁刀繩來懸掛配刀，但在其他的排灣族地區，於刀鞘雕刻木面近柄處附有一塊呈長方形突出，這是做為掛在腰際時，便於一手著力的固定點。中部或南部的排灣人偏好以木頭雕刻成刀柄，而北部及魯凱族則喜愛以銅、鐵或銀釘來浮飾成線紋或眼紋。然所有之禮刀刀鞘尖端部分，皆是以百步蛇頭形輪廓來表現（許功明，2001）。

禮刀上的裝飾與紋樣代表配戴者的身份與地位，配戴時必須穿著盛裝，且由於禮刀的製作必須以昂貴的代價向鐵匠訂製或交換，在過去的年代，禮刀通常做為族人的傳家器物，除非必要，極少做為聘禮使用。然而，近年來由於社會與經濟結構的轉變，有許多具有經濟能力的族人，也會向鐵匠訂製新的禮刀來代表自己的身份地位。

排灣族工作小刀



排灣族禮刀



魯凱族禮刀



## 卑南族的刀

卑南族男人專門為戰鬥獵首用的刀，其末端常以人髮做為裝飾，以彰顯其功績與能力。獵首之風中斷後，成為男子盛裝時必須配戴的禮刀。男子過世時，常做為陪葬物。在日常生活的分工中，女子主要負責農耕方面的工作，為了解決勞力不足的問題，於是發展出一種「婦女除草團」的組織。經過一個多月辛勤的除草工作之後，南王聚落的婦女會舉行除草完工慶，此時婦女們會身著盛裝，並且在腰間配刀。由於考量女子的體型，女子配刀的尺寸通常較男子配刀短小。

## 布農族的刀

布農族的武器大都是使用者自己先尋覓材料，然後敦請戰績豐碩並擁有製造技巧的獵人來製作。根據丘其謙（1966）在南投潭南的調查，製作前必須先舉行「夢占」，若得凶夢，則須停止製造；若得吉夢，第二天天一亮即上山砍伐製作武器的榲木或樟樹，途中若遇見蛇、鼠等動物即必須返回部落。將材料交付給製作者時，必須以酒、肉宴請製作者，並贈送衣服一套、小雞或小豬一、二隻作為酬勞。製作前，製作者將材料橫靠石牆上，左手端酒，並用右手沾酒潑灑在材料上，向精靈（hanido）祭禱：

「ㄟ！我所造出來的武器必定可以射中我們眼睛所看到的動物，我所造出來的武器所射中的動物大的必須家人前來幫忙背負，但是不要射到人的身體。我作過法之後，製作出來的武器將擁有強大的力量可以掠取所有動物和敵人的生命！」

布農人認為武器是用來獵取野獸和報復敵族用的，若以武器傷人或殺人是嚴重觸犯「禁忌」的行為。在形制上，布農族的刀屬於單刃，刀之頂端略微上翹，整體無任何雕刻裝飾。布農族人認為，刀的價值在於捕獲獵物，將獵物分享給所有族人，而不在於精美的裝飾，這樣的觀念充分表現布農族實用主義的價值觀。

（本文作者為史前館研究典藏組研究助理）

參考文獻：

- 丘其謙 1966 布農族卡社群的社會組織。  
台北：中央研究院民族學研究所專刊之七。
- 許功明 2001 原住民的宗教藝術。  
收錄於陳清香編之台灣宗教藝術。  
台北：國立空中大學。

布農族工作刀



刀鞘近柄處附有一塊呈長方形突出，這是做為掛在腰際時，便於一手著力的固定點。



卑南族男子配刀