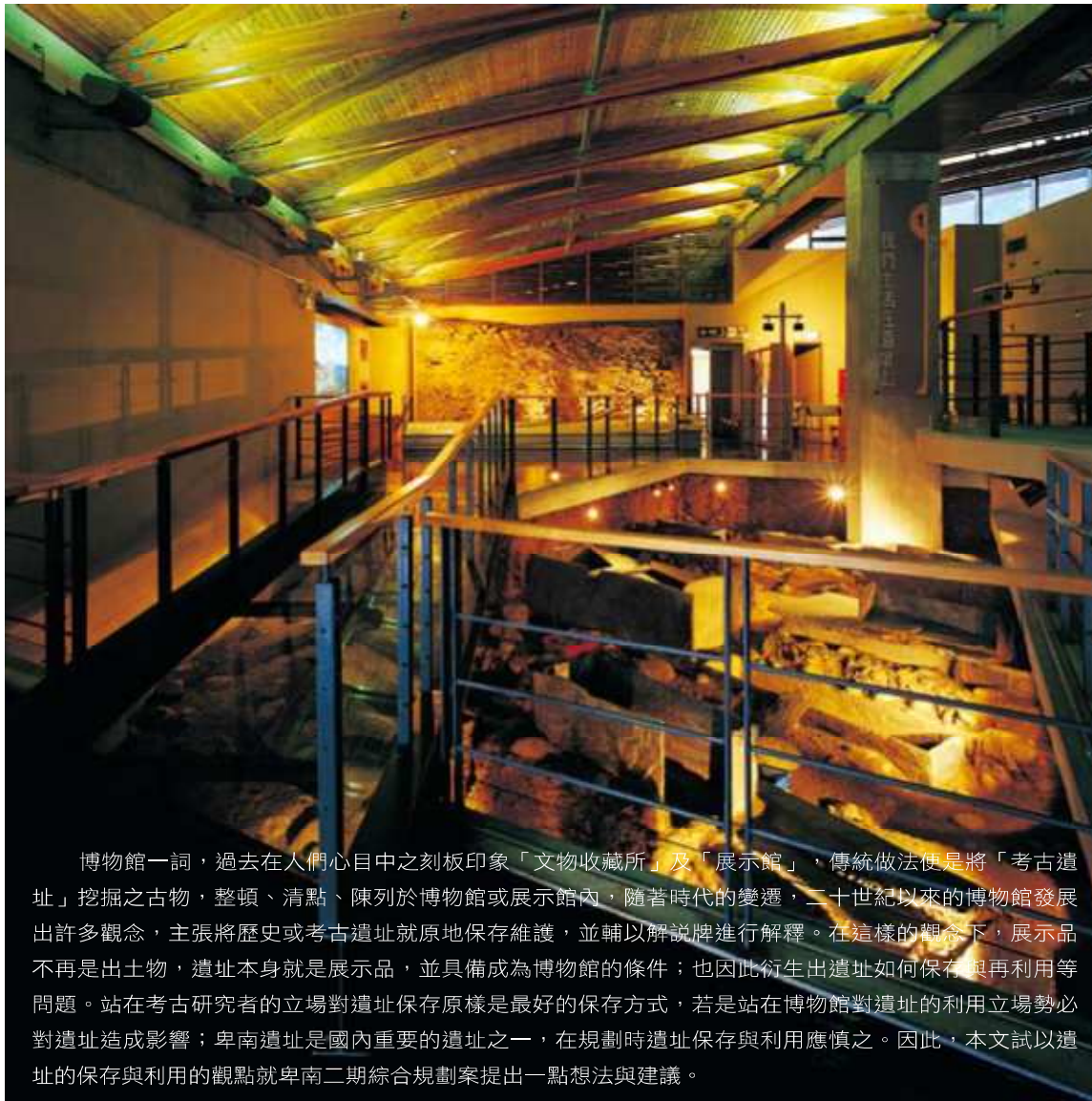


從遺址的保存與利用－談卑南文化公園二期規劃案

文/王志遠



博物館一詞，過去在人們心目中的刻板印象「文物收藏所」及「展示館」，傳統做法便是將「考古遺址」挖掘之古物，整頓、清點、陳列於博物館或展示館內；隨著時代的變遷，二十世紀以來的博物館發展出許多觀念，主張將歷史或考古遺址就原地保存維護，並輔以解說牌進行解釋。在這樣的觀念下，展示品不再是出土物，遺址本身就是展示品，並具備成為博物館的條件；也因此衍生出遺址如何保存與再利用等問題。站在考古研究者的立場對遺址保存原樣是最好的保存方式，若是站在博物館對遺址的利用立場勢必對遺址造成影響；卑南遺址是國內重要的遺址之一，在規劃時遺址保存與利用應慎之。因此，本文試以遺址的保存與利用的觀點就卑南二期綜合規劃案提出一點想法與建議。

一、緣起

卑南遺址於日人治台初期即已發現，距今已逾百年。最早之紀錄為鳥居龍藏所拍攝的「卑南巨石文化遺跡」。鹿野忠雄於1930年提出的「台灣東海岸巨石文化遺跡」論文中，敘述有數不清的板岩立石豎立於地表上，且呈一定走向之排列，推測是古代住民之聚落遺留。1945年金關丈夫、國分直一選擇最大立石周圍進行試掘，始初步發現有陶器及住屋遺跡。

民國六十九年七月東線鐵路卑南新站(今台東站)開工，將地表下數千年之遺構、遺物大量揭露，並造成嚴重破壞，引起各方及輿論高度關切。台東縣政府爰委託台大考古人類學系，進行搶救考古。並在民國七十二年十二月，行政院函請教育部主辦博物館之籌建事宜。七十九年二月，國立台灣史前文化博物館籌

備處正式成立。八十三年元月，委託中冶環境造形顧問公司辦理卑南文化公園設計、監造工作為卑南一期工程。至八十八年七月止，第一期計劃的主要設施，含考古棚架、考古存放場、瞭望台、停車場、表演廣場、遊客服務中心、室內展示、入口廣場等皆已完成，並於九十一年啟用。雖已完成遊客服務中心及展示廳等重要服務設施，然遺址主要分布區的調查、發掘、指定、土地取得等最基礎之工作皆尚未完備。未來第二期計畫的主要工作，即在於補前述基礎工作之不足，並將重點放在遺址發掘保存與利用。

二、遺址保存的概念

保護遺址最好的方式就是不要進行任何的發掘，考古學者陳仲玉（1993：27）即表示「就保護古蹟與古物的觀點，最好是將他們長久保留於地下而不去動它最為安全」。但是，如果不進行發掘又如何知道遺址的重要性？因此，考古學者在進行發掘時莫不小心謹慎，因為遺址具有經過發掘即難以恢復原狀的特性，特別是正式的考古發掘對遺址來說更是一種徹底的破壞，所以考古工作希冀以最小的發掘，獲得大量的資料作最精確的研究；因此考古學者面對遺址保存的態度，是盡量減少人為干預加諸於遺址之上。雖說研究者極力減少對遺址的破壞，若是不將遺址做適當的保護，難保遺址在未來不會被土地使用者或是大型工程破壞殆盡。

（一）成立遺址博物館

遺址是由其存在的土地與環境共同組成，所以，在現地保存的觀點無疑是將這種關聯性加以維持保護；而非只是考古過程中將文物搬離現場，所呈現的只是片段與斷續的資料。也因此有學者提出不管遺址大小及重要與否都應加以保存，並規劃成博物館「台灣地區近幾年來因為大型公共工程施工時，揭露了少為人知的大型史前考古遺址。各地方文史工作者為了保存鄉土文化，建議不論遺址之大小及重要性，都應該做現地保存，而且籌建遺址博物館或是史蹟公園。」（何傳坤，2000：9）。成立一座遺址公園的目的應是「有所保存」、「有所展示」的公園，最重要的是以現地保存展示的觀念，以遺址週遭環境為展示主體進行展示計劃，簡言之，從規劃的基本觀念來說，遺址公園要當做遺址規劃而不是當做公園規劃，只有「心存遺址」才能規劃一座遺址公園（呂理政，1993）。

固然遺址博物館是保存遺址最好的辦法，但是就博物館的基本功能研究、典藏、展示與教育無可避免必須揭開部份遺址供展示與教育之用，可是揭開遺址就是一種破壞；不管以任何一種方式加以保護只能將破壞降低。所以，就現有卑南二期規劃案中，亦有考古學者提出質疑若只是為了博物館展示之用，有必要在遺址精華區設立現地展示館嗎？似乎保存與利用存在著對立的兩方無法產生交集。

其實可以就遺址博物館的定義試著瞭解何謂遺址博物館？「在古文化遺址上建立針對該遺址文化進行發掘、保護、研究、陳列的專門性博物館就叫遺址博物館。」（吳永琪等，1999）。前段文字開宗明義即表示在遺址上建立博物館才能稱之為遺址博物館，也因此有學者認為卑南文化公園不能稱之為遺址博物館。因為博物館的展示廳（指卑南文化公園）並未包含考古發掘現場保存的遺跡，若按遺址博物館之定義，是難稱之為「現址或遺址博物館」（何傳坤，2000：9）。

卑南文化公園既然以遺址公園作為規劃目標，遺址保護視為首要目的；而現地展示館的存在並非破壞遺址，反倒是教育一般觀眾與提倡遺址保護的重要場所，因此現地展示館的必要性與重要性不言而喻，而遺址的保存與展示不應是相互對立，應是種相輔相成的關係。

（二）保存與教育的場所－現地展示館

遺址博物館對考古遺址現地保存的方式，一般有戶外型及室內型，前者將原址加固維護處理後露天保存；後者暫原址加固維護後設計保護屋控制溫溼度環境來保護及展示，在考古遺址以現地保存展示觀念所經營的遺址博物館。

卑南遺址應該以何種建築形式加以保護，若以一期規劃設計之現地展示館是以密閉式的空間採恆溫恆濕的概念，但是經歷目前考古現場出土現象與文物保存狀況做一簡單修正；建物形式以綠建築、環保節能，具通風性，利於維護管理設計之考量，以減少經常性支出。整個現地展示館外觀應符合以下特點：

- 1、建築形式要符合博物館的文化內涵。
- 2、建築需與當地自然景觀與人文特徵相結合。
- 3、遺址博物館直接建立於遺址之上，必須將遺址保護作為優先考量。

現地展示館外觀固然能表現文化遺址內涵，最重要的意義是保護遺址減低因為考古發掘對遺址的影響。遺址現場保護分為發掘後的展示與發掘中的展示，未來卑南現地展示館則屬後者；發掘後的展示對出土文物的屬性有一定程度的了解在遺址的保護上相對容易，發掘中的展示則困難許多。雖說卑南遺址出土標本大多數於無機物，但展示館還是應具有一定的封閉性，並且要阻絕地下水的滲入，避免陽光紫外線射入遺址等要求。

成立遺址博物館不只是消極的保護遺址，更積極的層面是肩負教育社會大眾的功能。從考古學者的角度來看待遺址，它是人類在各個時代經驗與知識成果的明證，也是教育下一代的實體標本。人們所背負著的文化歷史背景之知識，乃是與生俱來的智慧財產權。由於它的存在，使我們知道過去的經驗。消極地說，可以記取教訓；積極地說，可以以過去的經驗預測我們未來的發展。（陳仲玉，1993：25-26）。若從博物館的角度來看，博物館屬社會教育機構，教育又是博物館所有展示與活動的共同目標，在博物館功能發揮上教育佔有相當大的比重，因此博物館不僅是「收藏過去」亦承擔「教育未來」的使命（呂理政，1999：9）。所以不管是考古研究或是博物館展示二者都是以教育下一代使命而努力。

三、對遺址的利用

成立遺址博物館對遺址的利用可視為文化的延續與再現，再以博物館教育方式對歷史文化的傳承。遺址博物館與傳統博物館不同，因此對出土文物的利用也應有不同的考量。傳統博物館對文物的利用一般是以室內展示為主，而遺址博物館或遺址公園展示主體是以遺址為主應跳脫傳統博物館的展示方式與思維；卑南文化公園擁有廣大的遺址保護區，除了部分遺址做現地展示外，如何利用整體的遺址保護區達永續發展亦是規劃的重點。

（一）室內展示原則

以遺址博物館來說展示的物件不應脫離其主題；因為遺址博物館展示，有其單一性與獨特性，因此遺址出土物與遺址本身即為展示重點。目前卑南文化公園遊客中心的展示，是將卑南文化研究成果轉化成模型、電腦動畫、圖畫、影像等一般觀眾容易接受的視聽語言，做為展示的核心。遺址出土文物成為次要的展示「佐據」，展示主體反被精巧逼真的複製品（石板棺墓葬群、石柱）取代。運用逼真且生動的復原場景搭配聲光效果俱佳的影片情境，引發觀眾的時空錯置，彷彿置身於逝去的史前文化之中，其實都是博物館所「創造」或「製造」出來的「過去」（張譽騰，1998：126）。

這樣的展示手法對遊客來說似乎欠缺一種「真實感」，一種置身遺址博物館所應具備的臨場感與震撼。因為當一般觀眾看見展示廳中逼真的復原場景（石棺群），第一句話問的就是「這是真的嗎？」顯見對參觀遺址博物館的觀眾來說遺址的真實性更甚於精美的複製品與虛擬的場景。因此以遺址現地展示的方式揭開遺址對一般觀眾而言，不僅具臨場感與真實感更具有吸引力。相較於目前卑南文化公園遊客中心展示室以複製的展示方式，真實遺址情境在現地不僅能聯繫物與地理特性所呈現出的脈絡，遺跡本身所呈現的歷史痕跡真實感與情感是復原展示無法模擬的。

因此，吳永琪等即表示（1999）遺址博物館應注意其展示原則如下：

1、展示遺址的原則

遺址本身即是博物館主要的收藏品，因其獨特性也決定了遺址博物館首先展示遺址的重要性。

2、展示遺址出土物的原則

遺址出土物是構成遺址博物館最重要的組成部分，出土物的展示與遺址是共同組成遺址博物館的基礎。單純的展示遺址，難以深入解讀遺址的文化內涵；提供給遊客的訊息不足，勢必降低遊客對遺址的吸引力，相對影響博物館對遊客教育的功能。

3、遺址展示必須就地進行的原則

遺址最大的特色在於不可移動性與不可再生，所以就揭示過去人類生活史的角度來看，考古遺址及其存在的土地與環境共同形成一個文本。將遺址完整保存於其所在的環境，等於是維護文本的完整。也就是說遺址包含居住地與其賴以生存的環境，以全貌的方式將遺址保存下來，始能保存遺址的全部資料。考古學者不僅從遺址中獲取「物」的考古資料，更要藉由遺址重現當時生活期間人類活動的全貌。這種生活面貌的重建，不僅是「考古遺物」及「考古遺構」的相關研究，遺址所在的環境與相關地理特性亦是關鍵，總括來說遺址展示不應將「物」的脈絡與出土環境切斷。

若依上述規劃原則來說遺址展示應有出土物展示館與現地展示館，展示該遺址出土文物。因此，卑南遊客中心展示館是考古資料轉化詮釋後的展示，卑南遺址現地展示館則是重要的「證據」。現地展示館是連結整個遺址最重要的建築，在選址上除了考慮遊客的參觀便利性與可及性之外；應將考古現場、月形石柱與都蘭山之間的關係作整體考量，所以合適的地點應偏向遺址南邊。而現地展示館基於建築體不應過大與

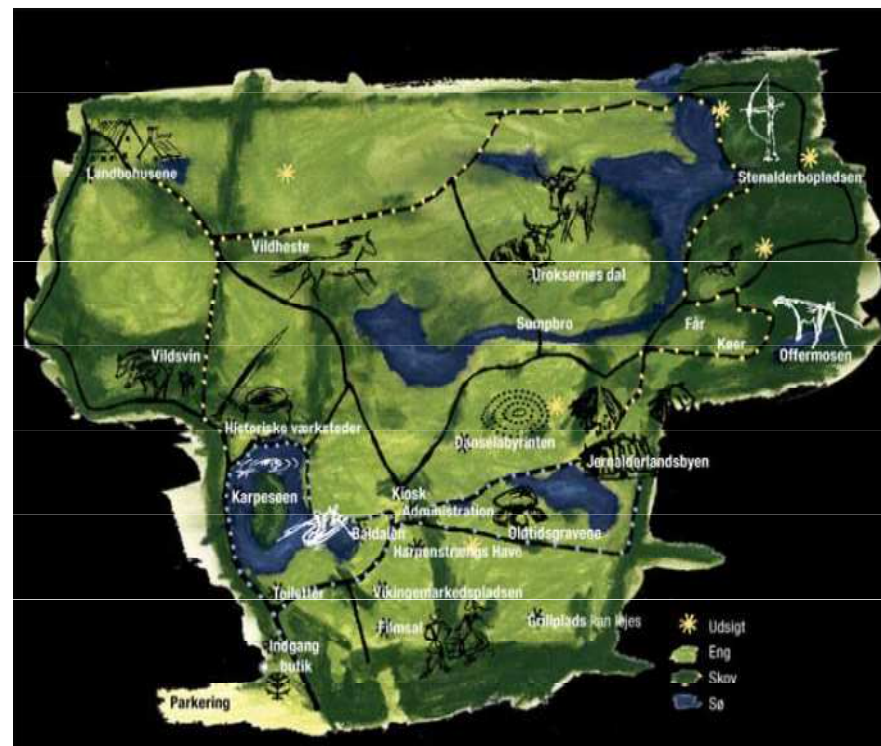
盡量減少多餘空間規劃原則下，基本上以遺址作為展示主體與重點；遊客若是要整體瞭解卑南遺址則必須到遊客中心展示室，但是以目前園區參觀民眾時間約1小時來看，遊客中心與現地展示館距離太遠。所以筆者建議在現地展示館有二個空間是可以考慮增加一是影片區一是陳列區，在入口區設影片區可讓遊客做時空背景情境轉換有助於參觀者在短時間瞭解卑南遺址與卑南文化的關係，陳列區可固定時間更換展示最新出土標本；除了增加參觀者的興趣外，若是出土有機物標本也可做較完善的保護。

(二) 戶外展示

遺址博物館受限於出土內容而偏向靜態的展示，往往難以引起參觀者的興趣特別是學齡兒童。因此遺址博物館的展示手法應有別傳統博物館以室內為主展示。卑南文化公園目前佔地約30公頃擁有大片的綠地與森林，因此在規劃時應考慮以戶外為主室內為輔戶外的景觀設計與展示，因為這些規劃設計影響後續博物館推廣教育與永續經營。以下筆者以丹麥Lejre 歷史—考古研究中心作為卑南文化公園二期戶外展示、景觀與推廣教育規劃參考案例。

(一) 丹麥Lejre—The Historical-Archaeological Research Center

Lejre 是以「實驗考古學」的觀念成立的主題公園，以實驗及研究人類學、歷史學及考古學為主，並利用研究後的環境及成果，復原及仿製過去的生活器物及樣貌，規劃供大眾體驗的活動。而中心藉由舉辦活動所得收入再投入研究，以達到永續之經營。Lejre位於丹麥最大的島嶼—西蘭島，整座實驗中心佔地43公頃，基地內有獨特的地景、林地、湖和沼澤；氣候為潮濕的海洋氣候。園區內擁有許多野生動物，也飼養家禽及家畜，提供研究及食物用。



Lejre依照歷史及實驗的成果分為以下幾個區域：

1、石器時代

整個區域涵蓋的密集原始森林，與野生動物紅鹿，野豬，野生貓科動物，熊和海狸，魚類等。整區維持原始的自然樣態，讓來此的遊客體驗製作石器、弓箭、陷阱與利用漁網捕魚。

2、鐵器時代

在這區域復原七棟當時的房子，並在房子四周養著各種牲畜，有牛、羊、馬、雞和鵝等，讓遊客體驗過去家庭的生活方式。

3、祭祀沼澤

在這個沼澤以馬及其他的貢品當成祭品，創造一種特別的氣氛。在鐵器時代的人，相信所有的東西都必須奉獻給神；而且所有的東西都是有靈魂，例如：土地、水、火、星星和樹木等，所以必須藉由祭祀和靈維持友好的關係。

4、維京市場

在這裡可以實際感受到北歐海盜在這的日常生活，可聽到打鐵聲，聞到燉煮的食物味道。遊客可以自由參觀，甚至可以加入他們的工作，砍材、製作麵包、攪拌奶油、或推動風箱等。

5、農場莊園

這個農場重建了1850年時的環境，包括二所房子、工作坊、花園、牲畜圈及放牧區。而花園是根據150年前的樣貌去規劃，有蔬菜花園、藥草花園、水果花園及花卉花園等。這個農莊的內容不但提供作為研究用，也提供外來家庭、機構或學童來這體驗19世紀的鄉村生活。

6、墓葬區

這裡所重建的墓葬，是從史前4000年前到鐵器時代的各種墓葬形式。建造這些墳墓的原因在研究當時建造的技術及現今如何保存的方法。研究體驗的內容為石器時代的人如何在沒有現代工具的情形下，建造及搬運這些巨大東西。

7、舞蹈迷宮

舞蹈迷宮圖案的出現，在歐洲及非洲可以追溯到3500年前的青銅器時代；在研究中心的實際復原是以石頭排列而成，地點在丘陵的最高處，意味著與上天的接近，具有宗教的色彩。在這個地標的位置，可以看見四周迷人的景色，及附近的村莊。



石器時代捕魚



體驗鐵器時代



鐵器時代住屋



祭祀沼澤



維京市場



維京市場



農場莊園



農場莊園



體驗墓葬



體驗墓葬



舞蹈迷宮



製作陶器

(二) Lejre活動內容

Lejre除了一般參觀時間提供各種體驗項目外，在特定的時間也會推出不同的體驗行程給大眾。在春季推出兒童攝影活動、射箭比賽、鐵器村導覽與火之谷講述丹麥故事，在夏季時更是針對學童推出體驗時間較長暑期體驗營。當然除了依季節舉辦活動，來Lejre的遊客也可事前與中心的人溝通，事先安排參觀或活動行程，並與遊客溝通活動的內容是否合適，以針對遊客的背景：年齡、教育程度、職業、所得、家庭成員，及特質：技術、體力、性格、學習意願，安排適合的戶外體驗的行程等。例如：
 (1) 製作獨木舟 (2) 拉500公斤的石塊 (3) 以鐵器時代工具伐木 (4) 烘烤餅乾
 (5) 射箭比賽 (6) 製作陶器。
 (以上資料與圖片引自Lejre網站)



搬巨石



製作陶器

(三) 小結

現地發掘展示是遺址重要的展示亦是卑南遺址故事的起點，現地展示館或許在開館之初基於新鮮感可以吸引一些人潮，但是這樣的人潮是否會隨著遺址的緩慢發掘或停止發掘而失去吸引力？若以長遠來看會不會面臨目前遊客中心展示室進館遊客量逐年下降的問題？若此，館方在二期規劃上不得不思考遺址公園如何永續經營的課題。

Lejre 本身是研究考古、歷史為主而規劃，並非因為發現遺址而保存為目的遺址博物館，其模式經營較也偏向商業化主題樂園的型態。但是Lejre在整體規劃上也有其值得借鏡之處，以景觀來說為了不會影響園區內的景致，設施多採取自然的材料，樣式也盡量與自然融合，使整個園區雖說有不同時代的建築卻不顯的突兀。另一方面考古的資訊內容對參觀者來說既繁雜又無趣，特別是學齡兒童，因此無法吸引民眾想進一步瞭解文化遺址的動機，也失去當初規劃成遺址公園的目的。Lejre將艱澀的考古靜態的資料，以生動活潑的「體驗」方式將考古資料轉化成有趣的活動提供民眾不同的參觀經驗，卑南文化公園擁有大面積遺址保護區，除了單純保護遺址外，以主題式規劃型態運用在整體戶外展示規劃，將整座遺址公園視為史前聚落依不同的考古主題在公園規劃不同型態的體驗區，例如製陶、石器、鐵器、玉器、墓葬、漁獵與石柱等，是博物館規劃時可以參考的方向。

但以這種經營模式勢必要投入大量的經營人力與研究團隊；以目前館方經營人力¹與研究團隊在不增加人力的情況下要以Lejre的方式運作確實很困難。

筆者認為針對經營人力與研究團隊或許可從志工、「社區參與」與學校、研究單位合作的方式去思考。「社區參與」是卑南文化公園一直想努力的方向，若是社區居民能扮演起這些體驗活動的要角；帶領遊客體驗這些活動，不僅能消除館方與社區的

隔閡，也提供社區居民經濟的來源，也讓社區居民更瞭解卑南史前文化，更重要的是社區能認同卑南文化公園並非外來者經營的公園，而是與社區共同成長的地方。

在遺址博物館展示的資料來自研究團隊，有堅強的研究團隊做後盾，不斷有新的研究成果，博物館的展示內容才能不斷的更新滿足參觀者知的慾望。博物館在面對委外經營與法人化的衝擊下，人力、物力與財力皆不足；在現有的研究人力要產出不同性質的考古資料作為體驗活動的基礎確實不容易。因此博物館可參考Lejre與其他研究機構合作模式，Lejre以較高價位的門票²讓參觀者體驗各種活動，再將門票收入部份提供不同的研究團隊與學校，將研究成果轉化成體驗內容，有堅強的研究團隊不斷的提供內容，也讓Lejre的活動推陳出新達到永續經營的目的。

1. 卑南文化公園整體計畫書（1996）卑南文化公園編制5人、人力派遣9人，現地展示館開館後預計增加人力派遣5人。

2. Lejre研究中心門票成人約台幣1500元，小孩（3-11歲）約台幣800元，學生約台幣1200元。

四、結語

近年來，國內各個公立博物館，在面對著不論來自於國際潮流的激盪與政府積極進行的組織改造，以及各界對博物館不斷掀起改革的聲浪。國立博物館事業委託民間辦理，除了保持非營利機構的使命和面貌，採取企業經營和行銷的理念，積極創造收入以救亡圖存，已是大勢所趨，亦是公立博物館能否繼續生存或淘汰的問題（張譽騰，2003：23）。大型公立博物館不在享有充沛的國家資源，未來必須面臨的是自給自足的局面。史前博物館先天條件不如其他國立博物館，除了調整心態以積極的態度面對政府文化政策的轉變，更應針對當前問題提出因應之策。因此，在卑南遺址在規劃上除了以保護遺址作為優先考量，如何利用遺址讓博物館永續經營下去亦是館方規劃思考的重要方向。

（本文作者為史前館遺址公園組技術員。）

參考文獻

- 何傳坤 2000 西安半坡博物館—中國第一座遺址博物館。台灣博物館民族誌論壇社通訊，第三卷第三期，頁9-15。
- 陳仲玉 1993 維護曲冰遺址的規劃理念。中國民族學通訊29：25~29，中國民族學會，台北。
- 呂理政 1993 考古遺址現地保存與展示之研究。國立台灣史前文化博物館籌備處專刊5：11。
- 呂理政 1999 博物館展示的傳統與展望。南天書局有限公司，頁9。
- 吳永琪 1999 遺址博物館學概論。陝西人民出版社。
- 張譽騰 1998 地方歷史博物館如何再現「過去」：兩個英國個案的觀察。博物館學研討會—博物館的呈現與文化論文集。第124-137頁。
- 張譽騰 2003 博物館大勢觀察。五觀藝術管理有限公司。

參考網站：<http://www.english.lejrecenter.dk/>



一、特展緣起

對於「科學」，很多人都有這樣的誤解，認為現代的「高科技」才是科學，或甚至認為「科學」是外來的產物。其實不然，我們日常生活中的現象、或先人的生活智慧、抑或是習俗活動，事實上都隱含著科學知識在其中。因此，行政院國家科學委員會（以下簡稱國科會）為推動大眾科學教育，2008年的科學季以「生活即科學」為展覽的主軸精神，去呈現生命及生活相關議題背後的科學，讓一般社會大眾及學生從生活中認識科學，體認科學並不只是像奈米那種高深的科學，它也可以非常生活化，就如活著本身即充滿著科學，科學其實就在你我身邊，並非專屬於學校殿堂上的學問。

國科會分別委託7個不同的大學與社教機構辦理科學季特展，史前館所策劃的「2008科學季原來如此」特展，其展出內容希望以生動活潑的展示方式，呈現南島民族生命及生活智慧是有別於西方主流科學的思維，使一般社會大眾及學生從生活中認識不同民族不同文化的生活，思考科學的目的，體認科學的精神，從過往到現在一直存在於我們生活的這塊土地上。

本案於96年11月12日至國科會進行提案簡報，由浦前館長忠成擔任計畫主持人，展示教育組傅前主任君擔任協同主持人，率展示教育組3位同仁共同研擬計畫。

二、進度報告

本計畫原先以「2008年科學季-南島與科學」作為特展名稱，以一本2010年的