

卑南二期研究計畫與臺大人類學系學術合作之初步成果

文·葉長庚

何謂「卑南二期」？

近來，不論在演講、導覽解說或課堂上常提到「卑南二期」這樣的字眼，當然大多數的人是一頭霧水，其實指涉的就是2008年間所完成的卑南文化公園第二期土地徵收範圍的相關工作與計畫，相對於它的第一期即是在這之前的卑南文化公園區域（詳見圖一）。

國立臺灣史前文化博物館¹針對卑南二期進行全面性的規劃與相關作業，除了新建工程與展示設計等工作外，在考古學部份，則由本館研究人員組成之卑南遺址研究團隊執行「卑南文化公園二期範圍卑南遺址短期考古發掘計畫」，其目的有：一、配合卑南公園二期工程的設計與施工；二、釐清卑南文化公園二期範圍遺址的分佈與內涵；三、現地保存展示館範圍確認。

其中，第二項目的是在短期發掘計畫中關於「卑南考古」研究的重點，為了瞭解二期範圍內地底下史前遺留可能的分佈情況，在考古試掘進行前，本館委託工業技術研究院進行地球物理探測，透過磁力探測、電磁探測、透地雷達等方法針對整個區域進行初步分析（董倫道2009），也作為跨學科學術合作的嘗試。

環視世界文化遺產中，關於考古學領域的項目，不論是埃及、龐貝、甚或復活節島等區域，持續性的研究發展則是作為該地永續經營的主要動力，卑南遺址作為國家推動世界遺產潛力點之一，除了本館研究人員的努力外，亦將與國內或國際間相關研究單位進行合作交流計畫，作為推動「卑南考古」研究領域發展的重點，期望能透過研究、展示與合作交流讓更多的人瞭解卑南遺址豐富的史前文化內涵。

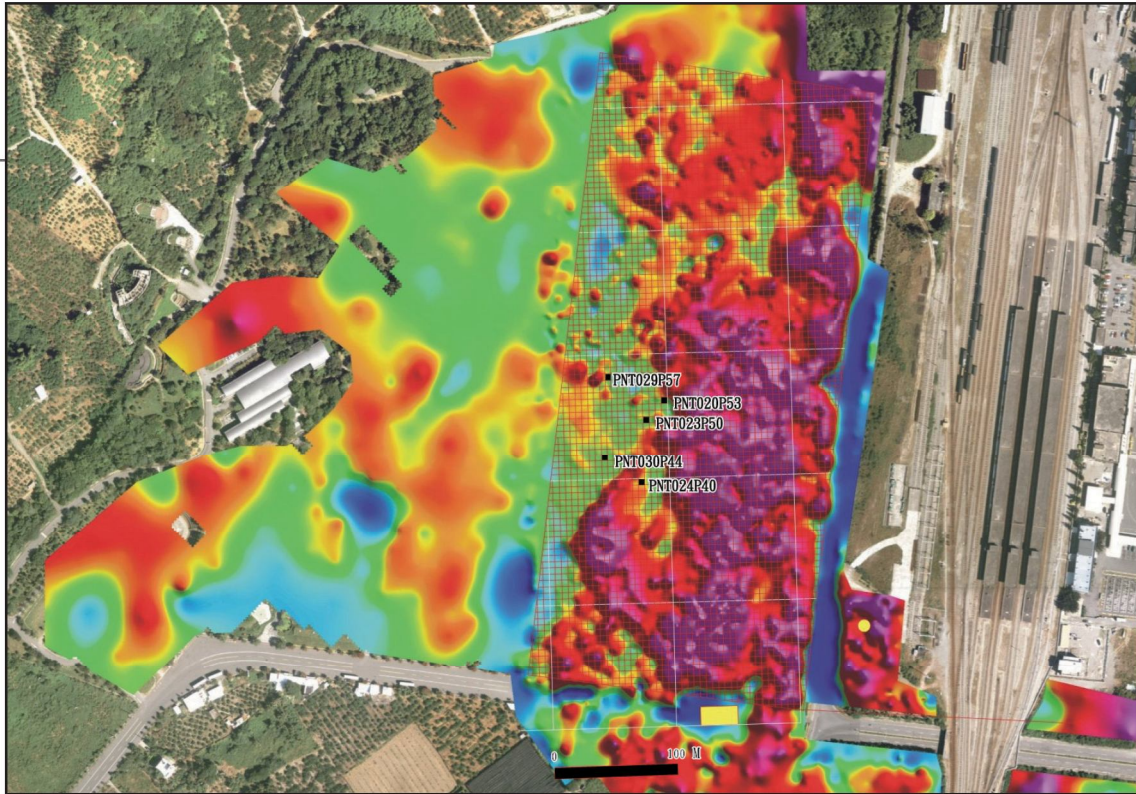
臺大人類學系考古田野在卑南！

2010年初，卑南二期在考古發掘部份首先展開的是與國立臺灣大學人類學系的學術合作，藉由



圖一：卑南文化公園第二期土地徵收範圍（藍色區）示意圖（參考李坤修、葉美珍2009:3，底圖為航照正射影像，圖由董倫道提供）

¹ 後文簡稱本館。



圖二：卑南遺址範圍以水平偶極探測獲得之地層電阻率值圖與二期範圍考古發掘探坑方格系統，圖上標點為臺大考古隊試掘探坑（修改自董倫道2009）。

該系大學必修課程「考古田野實習與方法」將進行為期二個星期的田野發掘，一方面作為訓練往後的考古新血，另一方面執行卑南二期計畫的主要目的，以求獲得雙贏的成果。

在1月18日，陳有貝教授率領臺大考古隊一行人共28名成員來到卑南遺址，本館的卑南遺址研究團隊針對本次學術合作除了安排了相關的課程內容外，依學生進行實習之需求與瞭解卑南二期範圍史前遺留分布之情況，透過地物探測成果資料與卑南遺址考古發掘探坑方格系統（見圖二）選擇了PNT029P57NW、PNT030P44SE、PNT023P50NE、PNT020P53SE、PNT024P40NW等五個探坑進行試掘，主要位於二期範圍中央偏西邊的區域，除了PNT024P40NW探坑位於被破壞區範圍內，其餘四個探坑皆參考地物探測資料選擇不同反映現象進行試掘，以作為檢示地物探測成果所用。

田野的第一個星期，進行發掘的探坑區域上層土層幾乎沒有遺留出土，選擇這個區域進行試掘主要是為了讓同學在發掘至文化層之前能夠熟悉考古發掘工作的步驟與卑南遺址發掘記錄的內容。在重複相同工作下發掘了約10層後，各組同學陸續開始有遺留物的出土，而後整個星期的時間，面對著卑南遺址文化層中大量出土的遺留，不論是史前結構、陶器破片或許多石器的出土，都讓同學們忙得不可開交，除了考驗著大伙的發掘技術外，標本的裝袋與登錄、遺物出土位置的測量、坑底圖的測繪等也讓每一組同學對於卑南遺址豐富的史前遺留有更深刻的親身體驗。

最後，在時間的壓力下，同學們在即將離開的前一刻，還不斷地問著：「可不可以留下

來繼續發掘？」「什麼時候能再回來進行發掘？」「我們組的探坑接下來會如何進行呢？」等等，然而在各方面的考量下，將由本館考古隊接手繼續進行相關發掘作業，並持續將工作進度與資料與臺大考古隊進行分享，也歡迎有興趣的同學能再參與或關心後續工作的進行。

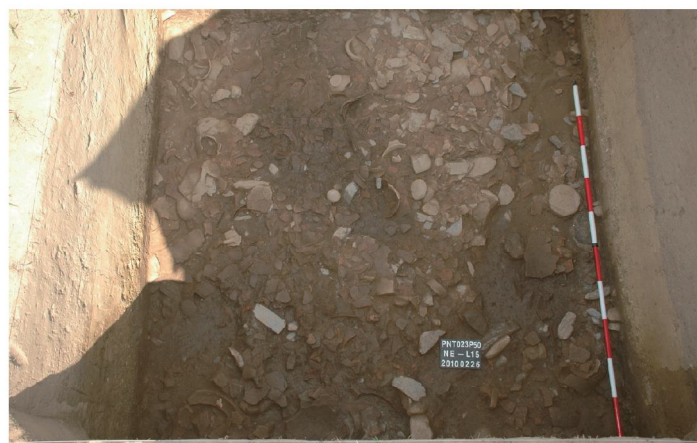
初步發掘成果與未來研究期許

臺大田野實習至1月31日，為期14天的發掘工作暫時告一段落，從初步的發掘成果來看，PNT024P40NW和PNT020P53SE二個探坑出土應屬於史前聚落結構的現象（圖三），配合地物探測的結果，似乎也展現出史前聚落的邊界；PNT023P50NE在目前坑底出土大量生活陶器破片與多種類型石器遺留（圖四）；PNT029P57NW、PNT030P44SE二個探坑也出土有陶器破片聚集的現象，在地層的礫石堆積厚度也反映出與卑南山距離的關係，或許可對卑南遺址的形成過程提供一些研究上的看法（圖五），單就這次發掘的成果，為卑南二期計畫提供了對史前聚落空間分佈研究的可行性，也為卑南二期展示規劃注入一些新的想法，當然目前仍有待資料的整理與研究，以提供有效與確實的成果。

為了推動「卑南考古」研究領域的發展，本館提出『「博、碩士生研撰卑南遺址相關研究或臺灣考古學研究」學位論文暨研究計畫』之獎助辦法，期望能透過獎助相關研究的學生前來卑南遺址進行田野，並鼓勵



圖三：PNT020P53SE探坑發掘至第9層時坑底出土遺似史前結構相關現象。（攝影／洪佳辰）



圖四：PNT023P50NE探坑發掘至第15層時，坑底出土大量陶片聚集的現象。（攝影／葉長庚）



圖五：PNT029P57NW探坑發掘至第15層時的坑底現象，可以從界牆發現有約60公分厚的礫石層堆積於文化層上方。（攝影／葉長庚）

台大人類學系與
國立臺灣史前文化博物館
考古田野學術合作

地點：卑南文化公園
時間：2010·11/18~31



圖八：臺大人類學系與國立臺灣史前文化博物館考古田野學術合作海報（海報製作／高育屏）



圖六：卑南二期考古試掘第一件出土玉飾

此件標本為一件以臺灣玉製成之玉飾品，本應為一圓形玉耳飾，可能因為使用受損後，再經磨製與鑽孔加工後，可能做為玉墜飾使用。（攝影／康芸甯）



圖七：几字形玉耳飾

雖出土時已破裂為二，但仍為一件完整之玉飾，此類型之玉耳飾在1980-1988年間共13梯次的發掘中，僅出土9件相似的玉耳飾，在連照美的研究分類為「卑南III B式耳環」（連照美2003：121-126），也被稱為「兩翼形耳飾」（葉美珍2009：6）。（攝影／康芸甯）

以卑南遺址做為其論文研究的對象，讓卑南遺址研究能有更多的新血注入，以建構長期發展的遠景。

在剛舉行過之「2009年度臺灣考古工作會報」上，何傳坤老師在其報告上也以卑南遺址為主要討論對象，強調應「善加利用卑南遺址尚未發掘的精華區，並精心規劃設計成國內第一座遺址博物館，並為有朝一日提報世界文化遺產有『加分』的效果。」（何傳坤，2010：8-2-10）於會後，筆者針對卑南二期計畫向何老師請教，他亦強調對於展示規劃設計時，亦應注重對遺址保護與保存的重要性。對於遺址保護、進行研究與展示呈現的理念，實於本館卑南遺址研究團隊於執行計畫時的重要想法，期望能藉由二期計畫的進行，讓大眾更能瞭解臺灣史前文化的豐富與考古研究的內容。

（作者為史前館研究典藏組研究助理）

引用書目

何傳坤

- 2010 〈臺灣考古學與遺址博物館〉，《2009年度臺灣考古工作會報會議論文集》，頁8-2-1~13。中央研究院人文社會科學研究中心考古學研究專題中心主辦，2010年3月19日-20日，於中央研究院近代史研究所檔案館1樓會議室。

李坤修、葉美珍

- 2009 《卑南遺址範圍調查研究計畫期末報告》。臺東縣政府文化暨觀光處委託國立臺灣史前文化博物館執行。

連照美

- 2003 〈臺灣卑南玉器研究〉，《臺灣新石器時代卑南研究論文集》，頁113-136。臺北：國立歷史博物館。

葉美珍

- 2009 〈略談史前館在卑南遺址的考古工作——以考古現場為例〉，《文化驛站》26：4-7。

董倫道

- 2009 《卑南文化公園二期計畫土地地球物理探測報告》。國立臺灣史前文化博物館委託工業技術研究院執行。