

## 臺東縣長濱鄉白桑安遺址試掘工作簡報

葉美珍

國立臺灣史前文化博物館籌備處助理研究員

### 壹、前言

1990年 2月，國立臺灣史前文化博物館籌備處成立，開始進行國內第一座考古專業博物館的各項籌建工作，負有蒐集研究、典藏、展示資料任務的考古工作計畫亦隨之進行，白桑安遺址的發掘即為籌備處第一個考古工作，同時也是白桑安遺址本身第一次進行發掘。白桑安遺址試掘行動共有兩次，第一次在1991年 1月19日至 2月 3日間進行，第二次在1991年 6月18日至 6月30日。每一次的田野工作時間都不長，但所獲致的成果頗為豐富。

白桑安遺址一般認為是位於台東縣長濱鄉竹湖村白桑安社區(舊稱八桑安)西方 400公尺海拔高度約65公尺至85公尺的海階平台上，海階東面海，南有僅納鹿角溪流經入海。海階靠山一側海拔80公尺高度處矗立著一面大石壁，成為本遺址的明顯標誌，為方便敘述起見暫且稱之為「白桑安大石壁」。遺址範圍不明。

日本人類學家鹿野忠雄在1930年發表的「臺灣東海岸巨石文化遺跡に就いて(二)」一文中提到，他在1929年 7月 1日調查位於臺東廳新港支廳管內石寧埔庄的石寧埔遺跡，在距海岸十數町(一町約 109公尺)的山坡上見一大石壁，石壁東面平滑，西面肩部有二凹角，其下有二正方形突起。鹿野氏認為石壁帶有巨石建築物的性質，推測可能是家屋建築的一部份(鹿野忠雄，1930)。由於文中除描述石壁大小外還繪一石壁簡圖，由遺跡位置及石壁簡圖觀之，鹿野氏所說石寧埔遺跡的位置就是今日所稱白桑安遺址的位置，所見大石壁即白桑安遺址上的大石壁。後來學者將石寧埔遺跡大石壁編為寧埔地區第一號石壁(宋，1980)，相對於此的，還有第二號石壁，位於今稱之寧埔遺址上，兩座石壁風格極為相似，此在以下石壁一節有簡單的描述比較。

東部巨石文化遺址不少，基於對巨石文化遺物的了解，學者認為分布於海岸山脈東面山麓邊緣的巨石文化是東部地區兩大文化傳統之一，其最大特色是由岩棺、石壁、巨石石柱、單石、石像、有孔石盤等所組成，為可能與祭祀有關的巨

石構築，而發掘臺東縣成功鎮麒麟遺址所得碳十四年代：3060±280B.P.可代表這一文化的盛期年代。稍後學者即建議將巨石文化稱為麒麟文化(宋，1980)。

後來在交通部觀光局委託臺灣大學人類學系進行全省重要史蹟勘察與整修建議—考古遺址與舊社部份的調查工作時，學者將石壁所在遺址稱為八桑安遺址，並直接歸入麒麟文化，所見現象除大石壁外，「附近地面上和田埂上可見文化層，出土豐富的石器、陶器，石器以打製石斧為主，陶器則為夾砂紅陶」(黃、劉，1980：26)。

1989年6月，由教育部委託臺灣大學人類學系連照美教授主持的「臺灣地區史前考古資料調查研究計畫」於1990年間進行白桑安遺址地表調查。該計畫工作人員在遺址上拾獲大量的素面紅陶片，少量繩紋陶片及一些打製石斧、石錘、石杵，並在遺址所在的海階南緣之產業道路旁發現厚度約50公分的文化層，同時也在遺址上的梯田中找到記錄中的大石壁。所獲陶片中有不少鈕把、橋狀把及腹片，由器型觀察很類似所謂的「阿美文化」陶(連、宋，1992)。

白桑安遺址似乎蘊藏著豐富的史前文化遺物，但截至目前為止，考古學界對白桑安遺址的認識只限於地表調查所獲得的資料，對於遺址分布範圍、遺址地下層位堆積等均不甚了解，而且大石壁屬麒麟文化即巨石文化的重要特徵，然而遺址上也出土不少的類似「阿美文化」陶片，究竟遺址所蘊含之文化內容如何相當值得探討。因此，以考古發掘為手段來獲得更進一步資料，探討遺址的文化內容是白桑安遺址試掘工作的最大目的。

## 貳、地層堆積

兩次試掘工作均於預定時間內完成，經兩次發掘後發現，白桑安遺址已因農人之整地而受到相當大的擾亂。發掘時遺址現場為休耕的稻田，雜草叢生，高可及腰。工作人員於現場測量後規劃一方格網，於適當地點定坑發掘，以探測遺址之分布範圍。探坑依海拔高度可分成三組，第一組分布於海拔68至69公尺，有2個探坑，第二組分布於海拔73公尺，有3個探坑，第三組分布於78至79公尺，有7個探坑。探坑方向為正南北向，大小為2公尺見方，有一個例外是第三組探坑中關於白桑安大石壁向山面的探坑僅有1×1.7公尺大小，另一是出土第一號墓葬的P6坑當時為探測墓葬之延伸現象而開有延長坑(圖一)。

地下堆積顯示，第一、二組探坑坑內土自耕土層以下多呈有機質豐富的黑褐色或偏於黑褐色，出土陶片、石器零散，而且很快即出現黃生土層。第三組亦即較高海拔地區的探坑內黑褐色土較薄，坑內土自耕土層之下土色多偏黃褐色至黃色(圖二)，此一土層內除陶片、石器出土外，出土有較完整陶罐及兩座墓葬。由



此觀之，遺址所在海階原來可能相當平緩，農人整地時為造成梯田而將近海處土層大量推掉，因此石壁附近所受擾亂較小，在同一高度處還能保留兩座以礫石堆砌而成的墓葬及較完整的陶罐，而海階近海處土層被推或積(有機質土)的情形較為嚴重，所推下來的土可能滑落在海階東南側，因此在海階東側及南側斷面可發現有相當多的大片陶片，口緣、把手、大型腹片，其數量與完整程度甚至超越大部份探坑中出土的陶片。

雖說海拔79公尺附近的地層所受擾亂可能較小，但在第三組坑的最北端(已相當靠近海階北緣)一坑(P12)中，在地表下70公分深處，坑內布滿大量層疊陶片，陶片堆可以看出是幾個大陶罐在此壓垮而成，但在陶片堆中出土一枚民國43年版的黃色銅幣，其上有綠色銅鏽，直徑2.7公分，厚2公釐，重6克。可能在民國43年後的一次整地行動中，農人將所發現的幾個陶罐埋放此地，由此顯示較高海拔處受擾亂的程度也不小。地層堆積所顯示的擾亂現象使得工作者不敢確定何處有原來的文化層存在，即使白桑安石壁附近，據當地人表示，以前曾有農人要探測石壁深度而挖開石壁靠山一面，因深度太深而告放棄。如此一來只能肯定兩座墓葬的附近可能是遺址上較少受擾亂的部份。

### 參、石壁(圖三、圖版一)

石壁是白桑安遺址的標誌，在文獻記載上石壁一直屹立遺址上，推測石壁周圍可能保存較完整的地層堆積，故此次試掘即在石壁向山面開一 $1 \times 1.7$ (公尺)探坑，如前所述，由當地人士之敘述及地層堆積現象觀之，石壁背後土層亦受過擾亂，層位意義不高，但卻得以探測此石壁的全貌。原來白桑安石壁是一長約297公分高約290公分近於正方形的石壁，頂端厚24公分，以下逐漸增厚，至底端厚度已有30餘公分。其向山面除有肩上兩凹刻及其下的兩方形突起外，埋在土中的部份帶有一寬約20公分的圓突帶，最突出部份厚約5公分，推測此突帶應是橫貫整面石壁。有意思的是橫突帶位於距石壁頂端約180公分處，其與兩正方形突起將石壁約略分成三等份，亦即石壁頂端到突起之距離、突起到突帶之距離及突帶至石壁底端之距離約是相同的。此外石壁四個角並非直角，除頂端兩肩明顯的可看出圓轉現象外，石壁底端已露出的呈鈍角，推測底端的另一角亦可能呈鈍角。石壁走向為北偏東6度，石壁向東傾斜11度。

綜合上述特徵，可以說白桑安石壁與寧埔第二號石壁(宋，1980)十分類似，同樣在肩部有二凹刻，凹刻下有兩正方形突起，突起下有一橫突帶，即使連石壁下緣角端的形狀都相同，但兩者肩部凹刻有一點小差異，那就是第二號石壁肩部凹刻是全透的，而白桑安石壁肩上凹刻厚度約僅及石壁厚度的一半。

## 肆、文化遺留

兩次發掘共開挖12個探坑，探坑中出土石器123件，近完整陶容器5件，陶紡輪8件，陶片4,233片及鐵環1件、鐵渣4塊。另外，地表遺物豐富，在地表採集到石器30件，184片陶片及一件幾乎完整的陶罐。探坑中並出土兩座以礫石堆砌而成的墓葬，分別編號為B1及B2。B1較為完整，出土牙齒、兩截肢骨及豐富陪葬品，陪葬品計有月牙形青銅項飾1件，青銅鈴2件，金頁1件，小型琉璃珠16,230個，瑪瑙珠32個，鐵器4件。B2形制上與B1不太相同，B2內亦有保存狀況不良的牙齒及肢骨，陪葬品為鐵環1件，小陶罐1件。以下分別敘述之。

### 一、石器 (153件)(圖版二、三、四a)

探坑出土的123件石器及地表採集到的30件石器中大多數為砂岩質地，少數為板岩、安山岩、片岩及蛇紋岩。器形上可分為石杵6件，石針6件、石臼1件、石錘22件、打製石斧93件、石鏃7件、石刀1件、石鏟2件、石片器10件、石環1件、砥石1件及不明石器3件。石器器型與其他東海岸新石器時代遺址出土石器類似，值得注意的是從佔石器大宗的打製石斧上似乎可看出白桑安遺址居住者打製石器的傳統。打製石斧之器形為上(手握或裝柄處)窄下略寬，幾乎呈長方形，長度在43mm至183mm之間，重量在69克至830克之間，而且器身不厚，大多數是由打剝下來的帶石皮石片修飾而成，也因此器身的一面通常留有全面或局部的石皮，總數93件石斧中有79件帶有石皮，此現象在東海岸新石器文化遺址時有所見。僅出土一件的石刀由殘留的刀背及刀刃可辨識出為捲瓣型石刀，刀背上殘留一穿，由砂岩磨製而成。

### 二、陶器(4236件) (圖版四b、五、六、七)

陶器陶色約略可分為兩種，大多數呈淡橙至橙色，少數為橙紅色，大致來說橙紅色陶片胎壁薄，陶土燒透，橙色陶較厚，陶胎大多未燒透。質地方面，陶土攙有長石、輝石、石英、板岩顆粒，橙色陶攙和料粒徑較大，橙紅色陶質細，攙和料細緻。陶容器標本大部份屬素面陶，僅有27片陶片帶紋飾，其中19片為繩紋，其他為堆紋、方格紋、波浪紋、劃紋。陶器種類有容器及紡輪兩類，以下分別敘述。

1. 陶容器器形主要有罐、鉢、甕，其中以陶罐佔大部份，所出土較完整或可復原的陶罐器形均為敞口圓腹圓底無把罐，有的陶罐底部稍平，有的底部略尖，以近完整的5件陶罐來說，大的陶罐高17公分，腹徑21公分，小陶罐高12.6公分，腹徑約13.4公分。另外陶片有少數折肩、橋狀把、鈕把以及圈足，及一件陶蓋。由此可知陶罐器型的變化。

白桑安大石壁後深約110公分處出土橙紅色陶鉢1件，上緣殘缺，其餘尚稱完



整，腹徑12公分，腹部器壁厚約 6mm，往底部漸增至9mm，底部厚5mm。另P6L4出土有淡橙色陶甕，器身僅餘縱剖半件，口小腹大，腹上有一陶鈕。口徑24公分，最大腹圍約120公分，腹身呈長橢圓形，身長約49.5公分，腹部厚約1.3公分，底部最厚約 1.6公分，器型相當大。腹部上的鈕完整，鈕徑5.2公分，鈕高2公分，從腹部內壁痕跡觀察，陶鈕是另外作好以後塞進腹部，腹部內壁再抹平修整，以形制推測，此陶甕之陶鈕應是成對的，此甕體型頗大，其出土深度與位置離第一號墓葬頗為接近，因此不排除其為葬具之可能性。

2. 陶紡輪 8件紡輪中有6件為扁圓形，直徑在3至4公分之間。1件為錐形，底部平，周緣不甚圓，錐高1.9公分，徑約4公分。另一件剖面呈梯形，上底直徑 2公分，下底直徑3公分。陶紡輪外表除1件扁圓形者帶刺點紋外，其餘均無紋飾。

### 三、鐵製標本(5件)

在探坑(非墓葬)裏出土的鐵製標本有5件，一件是圓管形鐵器，長6公分，寬5.5公分，因鏽蝕嚴重，管壁厚達1.5公分，重 239克。其出土位置與B1墓葬接近，深度約是地表下65公分，此時探坑內已無陶、石質標本。另外是第三組坑最北邊P12坑出土的4件鐵渣，鐵渣大小不一，呈不規則狀，鏽蝕的表面上布有大小孔隙。鐵渣大的重2220克，小的40餘克，鐵渣出土深度分別是地表下20、60及70公分。

### 四、墓葬(2座)

白桑安遺址的兩座墓葬都是以砂岩礫石堆疊而成，由於形式特殊，在發掘的開始並不視此等礫石結構為墓葬，而將之編為礫石結構，直到陪葬品及人骨出土才確定其為墓葬，此後即相當留意此類礫石結構，果然又發掘到第二座墓葬。以下分別敘述B1及B2兩座墓葬出土情形。

#### (一). PSA B1(圖五、圖版八、九、十)

B1出土時由正上方觀之，礫石結構略呈長方形，外圍大小約是170公分×160公分，其中軸線的走向約是北偏東52度。礫石結構上緣深度約是地表下40公分，其下緣深度約是地表下 105公分，亦即整個墓葬結構高約65公分，但墓內陪葬品下緣深度是地表下 122公分，亦即墓內深度深於墓葬結構。礫石結構上部因坍塌導致礫石排列相當混亂，拆除雜亂的部份礫石後，東西兩道石牆相當整齊，南北兩端卻無對應的礫石結構。墓內土質與墓外相同，都是密實的黃褐色土，遇水則黏性大。墓內空間約是長 130公分，平均寬度約50公分，其中南側寬60公分，北側寬45公分，棺內自地表下100公分開始出土遺物，至122公分深處結束，因此棺內高度可視為有22公分，底下無鋪石。可能是挖坑埋下死者後，在於其兩側砌起石牆，其上疊壓石塊。清除墓葬內亂石後出土了人骨、牙齒及豐富的陪葬品。

## 1. 棺內人骨

棺內出土有牙齒及兩截肢骨，保存狀況都不好。牙齒剛出土時上下顎齒列尚保存完整，但稍微作清理即碎裂不堪，僅 5顆白齒、1顆犬齒、1顆門齒之齒冠保持完整，可以清楚看到齒峰，以齒峰未遭磨損的情況判斷，棺主可能年紀甚輕。兩截肢骨嚴重腐朽，已快化爲泥土，很難作進一步判斷。由牙齒出土位置判斷，棺主應是頭朝西南，臉向東，而由肢骨分布位置判斷，棺主若非採屈肢坐姿，就是身材短小者。

## 2. 陪葬品

墓葬中出土豐富陪葬品，在墓主牙齒附近出土金頁1張，青銅項飾1件，鐵器4件，在相當身體兩側位置出土銅鈴2件，還有散布棺內的小琉璃珠16,230個，瑪瑙珠32個。

### a. 青銅項飾 (1件) (圖版十一-a)

呈月牙形，外徑162mm，內徑116mm，器身最寬處24mm。器身厚度有兩種，圓弧外圍較厚有0.98mm，內圍較薄，約0.6mm，重41.42克。器身兩端如月牙般尖起，兩端點相距71.3mm，除兩尖端各有一細穿，圓弧形外圍上有 3對細穿，細穿分布位置幾乎等距，諒非修補孔，其用途可能是外接其他飾品或將青銅項飾本身固定在其他物質之上。

### b. 銅鈴 (2件) (圖版十一-b)

銅鈴表面布滿綠色銅鏽，一殘一完整，鈴身稍扁，上有突起帶穿，下端有圓弧缺口，完整者直徑32mm，腹高12mm，重18.57克。外表無紋飾。

### c. 金頁 (1件) (圖四、圖版十二a)

頁片非常細薄，出土時多處扭曲壓疊，拉直處理後略呈 v 字形，兩翼尖端相距38公分，v 字形兩翼交接處爲頁片最寬處，寬約10公分。金頁非常薄，須用精密儀器測量，目前初步的測量是厚約0.1至0.3mm，重約2.95克，其含金成分須待進一步分析。金頁同時還布滿著紋飾，出土時朝上的一面屬陽紋，朝下的一面屬陰紋，紋飾中可明顯看出長條格狀紋，其走向大約與金頁輪廓線平行，其餘伴存紋飾尚待進一步辨認。由於金頁本身細薄，又有凹凸紋飾，很難如金鎖片般單獨存在，而其附近又未發現有可與之搭配的物質存在，因此推測可能金頁是貼附在有機物如木質飾物上，該飾物本身印刻有紋飾，金頁打貼上去後即印上紋飾。

### d. 琉璃珠(16,230個) (圖版十二b、十三a)

琉璃珠大約分爲兩類，一是短圓管珠(以下稱a型珠)，一是螺旋管珠(以下稱b型珠)。a型珠較大，長度在4.23至7.5mm之間，重量在0.15克至0.81克，橫剖面幾近圓形，外徑在4.78至7.72mm，內徑爲1.99至 4mm。此型珠有18個，分屬藍、



白兩色，藍色16個，稍透明，偶見氣泡。白色珠僅得 2個，不透明。b型珠與a型珠截然不同，b型珠體細壁薄，其穿僅容漁線貫穿，平均一顆管珠長度約2.4mm，重約0.0175克。b型珠總計 16,212個，顏色分為淺藍色、深藍色、黃色、紅褐色，其中深藍色與黃色珠最多，各有6,098及9,201個。此類珠由於呈螺旋形，壁又脆薄，很容易呈節狀斷裂。

由於a、b型珠與今日高山族珠衣上之珠飾形式相近，而且出土時散布墓內四處，密集於頭部周圍及下肢周圍，很可能是縫在衣服上的珠飾。

e. 瑪瑙珠(32個) (圖版十三a)

有橙色及深紅色兩種，珠體稍微透明。外形上除有一件為長橢圓形(長7mm)外，其餘近於圓形，徑長在6至9mm之間，穿徑約1.1至2mm，重量約0.24至0.93克。圓珠中僅有數顆接近正圓，且表面光滑平整，其餘大多數珠體外表有琢痕，使珠體看起來不是很圓。

f. 鐵器(4件) (圖版十三b)

有 3件呈圓筒形，內部中空，標本內外面均嚴重風化鏽蝕。其中兩件較短小的標本因風化嚴重而黏合在一起，長度約各是70mm及75mm，口徑分別是 100mm及73.5mm，壁厚均為7mm，總重1,094克。第三件標本器身較長，似喇叭筒狀，中部內束，長264mm，一端口徑98mm，另一端口徑69mm，壁厚8mm，重 3,369克，風化嚴重，內外器壁上明顯布滿平行圈紋。

第四件標本為4至5個參差壓疊在一起的圓鐵圈，每個圈直徑約有 117mm，器身風化變粗，測量風化程度較輕處，器身橫剖徑約是 9mm。此標本出土時因風化而黏附在喇叭筒狀鐵器上。此外， 3件筒形鐵器器壁上黏附數顆小琉璃珠及瑪瑙珠，而其中喇叭形筒狀鐵器內有一段骨頭疑似上肢骨，因此這些出土鐵器很可能是戴在手上或身上的裝飾品。

(二).PSA B2(圖五、圖版十四)

B2與B1一樣是由大型砂岩礫石堆砌而成，所在位置在B1之西，兩者最接近處僅距60公分。B2之下緣深度淺於B1，其形式不若B1完整，基本上是由兩道單排砂岩礫石牆所構成，一道在東，一道在北，兩道結構相接成一" L "形結構，東側石牆由 4層礫石構成，平均高度約51公分(深度在地表下34公分至85公分之間)，長度約130公分，方向呈北偏西10度。北側石牆由3層砌石所構成，高度約55公分(深度在地表下15至70公分)，方向為北偏西75度，石牆的東端與東牆的北端相接，西端沒入探坑北牆內，因此總長度不明，北側石牆明顯地高於東側石牆。兩道砌石牆造成一個半封閉空間，人骨與陪葬品就出土於此半封閉空間裏，人骨出土前，其上無礫石覆蓋。

### 1. 人骨 (圖版十五b)

B2內人骨保存情況相當差，僅出土部份牙齒及兩截下肢骨，其他部份已佚失，而牙齒與長骨風化嚴重，很難保存下來。就可見的人骨遺留來看，葬姿可能採直肢方式，方向與東牆平行，約是北偏西10度，頭部朝北，臉向無法判斷。僅存的上顎牙齒齒列弧很小，牙齒亦小，墓主可能相當年輕。

2. 陪葬品(圖版十五a) 共出土兩件陪葬品，一是黑色小陶罐，一是鐵環，均出土於墓主腳端。其中陶罐位於人骨東南方，為一無把無足黑色侈口圓底陶罐，重 522克，口徑124mm，腹徑134mm，壁厚5mm，高126mm，質地為夾砂黑陶，素面無紋。保存情況尚好，器表稍破損。鐵環出土於人骨西南側，氧化嚴重，器壁變得相當粗，外徑約是59mm，內徑僅有20mm，高43mm。

## 伍、結語

本處考古工作隊初上白桑安遺址工作時，較低海拔產業道路旁見有怪手在整新地，發掘期間怪手司機經常來坑邊觀看，據怪手司機云他在附近整地曾推到許多完整的陶罐，司機對於地點語焉不詳，只確定不是石壁所在的附近。我們相信，白桑安遺址應不止於石壁所在的附近，只是以地表調查方式尚未發現附近有另一遺物密集區，而整地對遺址地下堆積的破壞力非常大，即使有殘留可能不忍卒睹。可以說本處的試掘工作只是在探測該遺址在石壁所在海階的地下堆積情況及分布範圍。試掘的結果是地下堆積受擾亂，不似一般在海階斷面所見那麼理想，因此其地下堆積無法提供時間上的證據來解答文化層序上的問題。倒是出土的器物頗為豐富，且值得作進一步的分析研究，此為始料所未及。

探坑及墓葬出土的器物顯現出鐵器文化的風格，鐵器、鐵渣、青銅飾物、金飾、琉璃珠、瑪瑙珠、帶鈕把夾砂紅陶甕、無把夾砂圓腹紅陶罐、無把圓腹黑陶罐以及砂岩礫石堆砌的墓葬等，很明顯地指向較為晚近的鐵器文化。而確定屬於巨石文化的目前只有大石壁，其次疑似屬於巨石文化的僅有一只橙紅色陶鉢及少量橙紅色陶片。雖然地下堆積不能提供可靠的時間證據，極可能鐵器文化人在該遺址居住的時間要長於巨石文化人。

雖然白桑安遺址兩次試掘未能得到可靠的地下堆積資料，但如前面所言，本處的試掘工作僅在石壁所在海階進行，遺址之範圍仍未卜，也許尚可找到較為完整的地下堆積，因此本處的考古工作小組不排除再度前往白桑安遺址作發掘的可能。

白桑安遺址試掘工作是本處考古工作初試啼聲之作，所獲得的標本資料為臺灣史前文化博物館之研究奠下基礎，本處將以之為始點，首先建立起東部史前文



化的資料檔案，進而擴及全臺灣，使對史前文化之不管區域研究或專題研究的運作上更游刃有餘。

## 引用書目

宋文薰

- 1980 由考古學看臺灣，載「中國的臺灣」：93-220，陳奇祿教授等合著，臺北。

連照美、宋文薰

- 1992 臺灣史前遺址資料檔（一），國立臺灣史前文化博物館籌備處專刊二號，臺北。

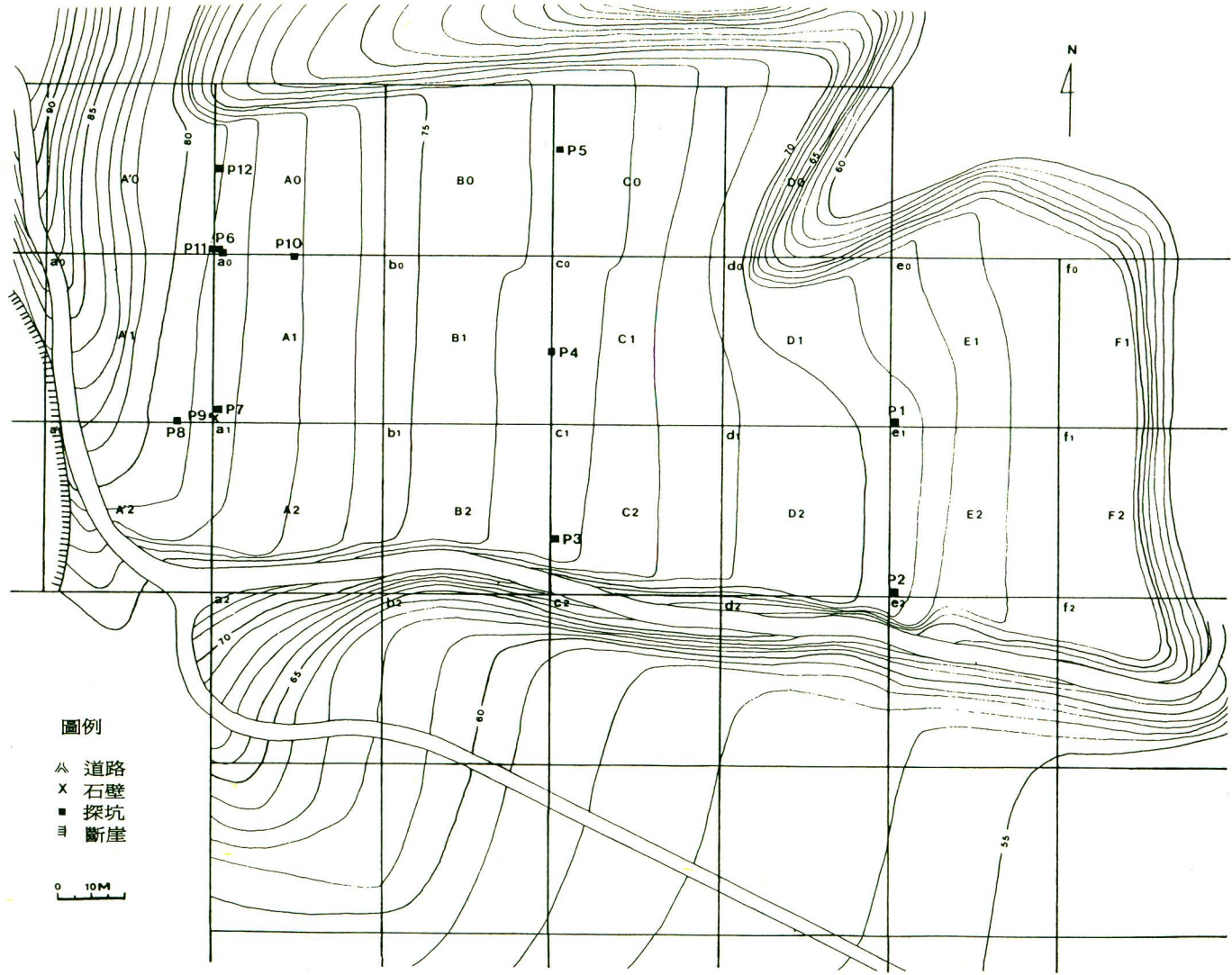
鹿野忠雄

- 1930 臺灣東海岸巨石文化遺跡に就いて，載「人類學雜誌」45(9)：362-374，昭和五年。

黃士強 劉益昌

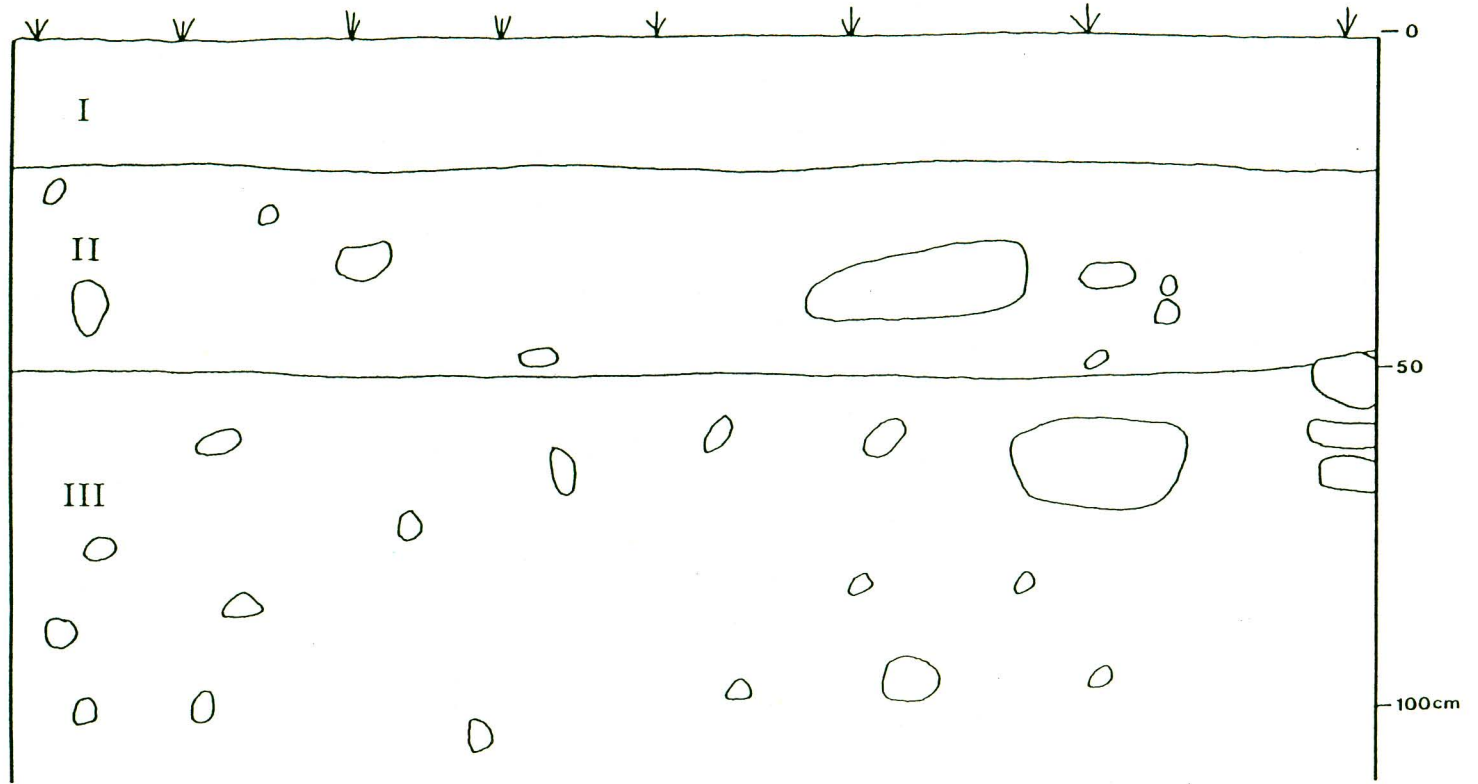
- 1980 全省重要史蹟勘察與整修建議--考古遺址與舊社部份，國立臺灣大學人類學系，臺北。

圖一：白桑安遺址探坑位置分布圖





PSA P6 E.W.



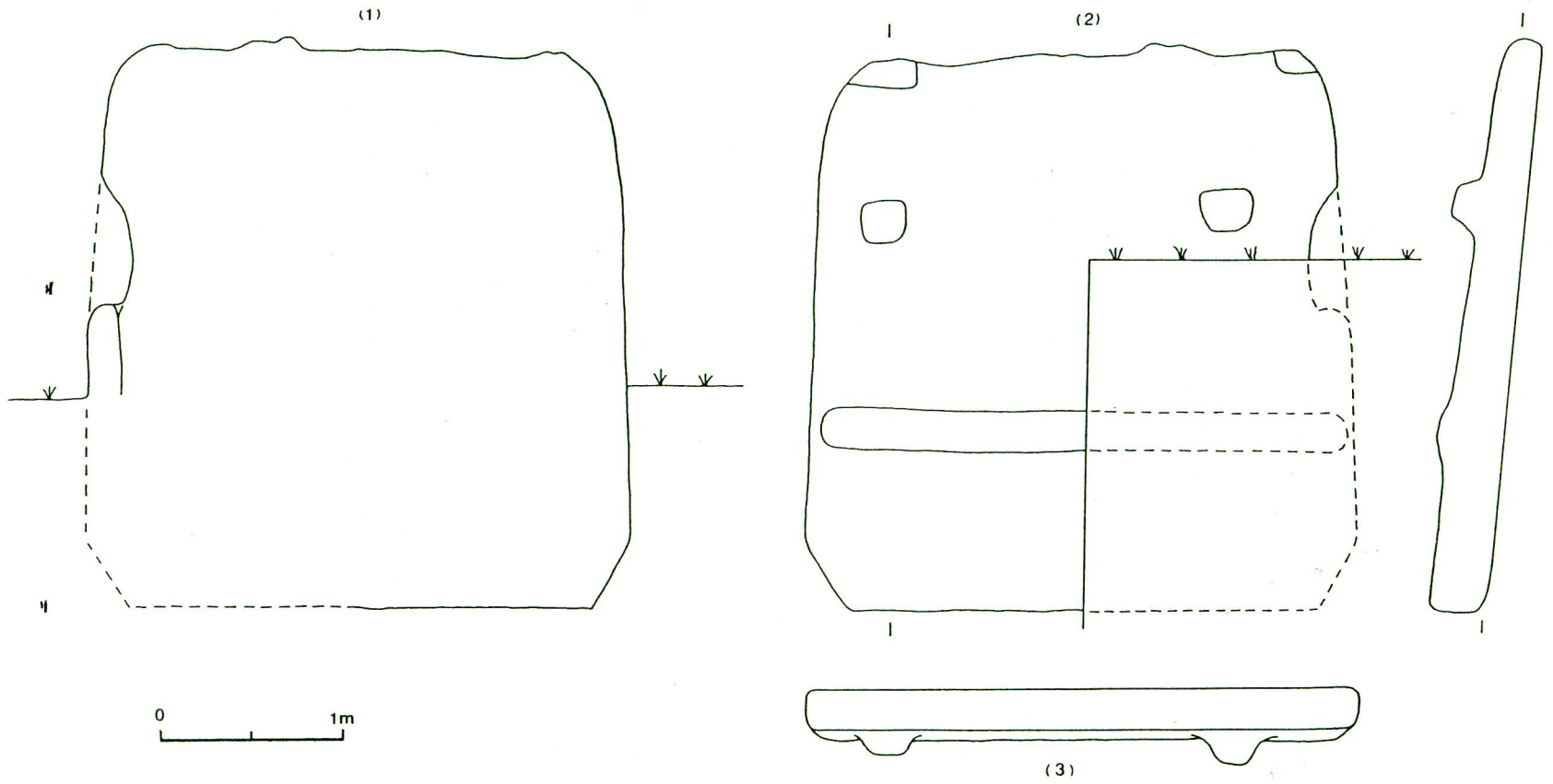
圖例  
○ 礫石

第I層 耕土層

第II層 黃褐色土層

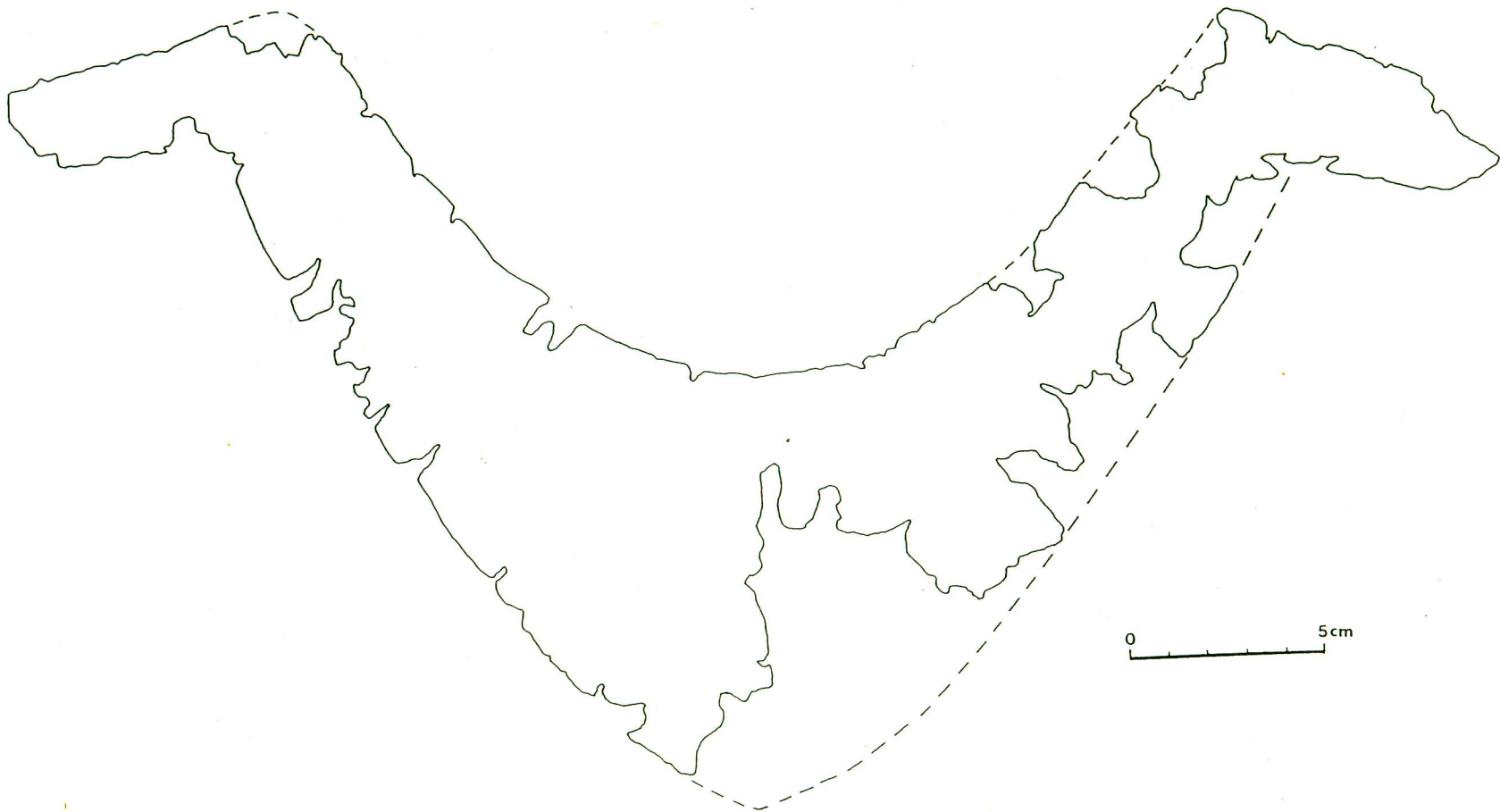
第III層 生土層

圖二：P6探坑東牆斷面圖

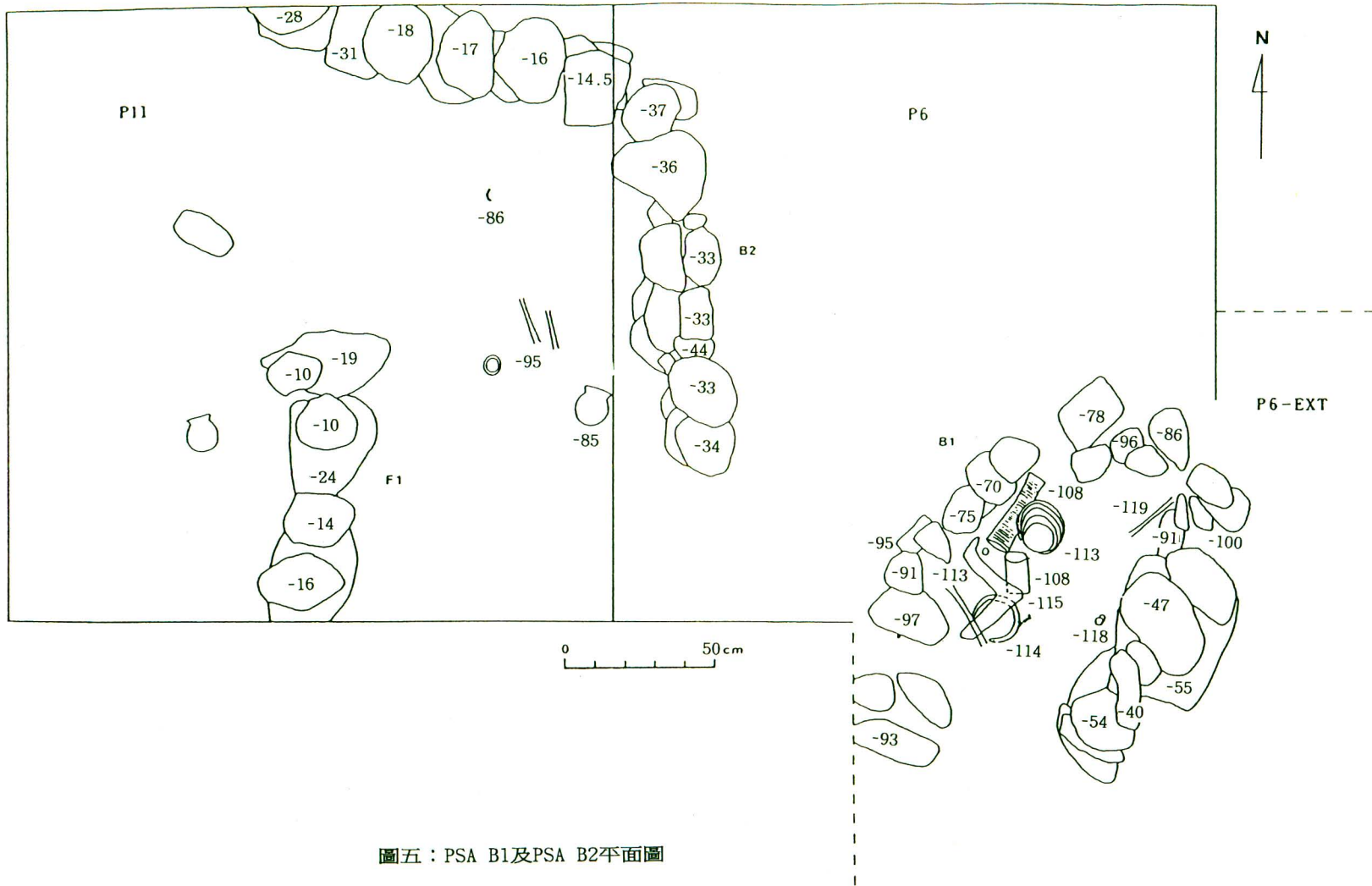


圖三：白桑安石壁正面(1)、反面(2)及俯視圖(3)





圖四：金頁測量圖



圖五：PSA B1及PSA B2平面圖





圖版一 a. 白桑安石壁向海一面遭人以黑漆噴滿文字及數字，本處人員於石壁北端開一探坑，即為PSA P7。

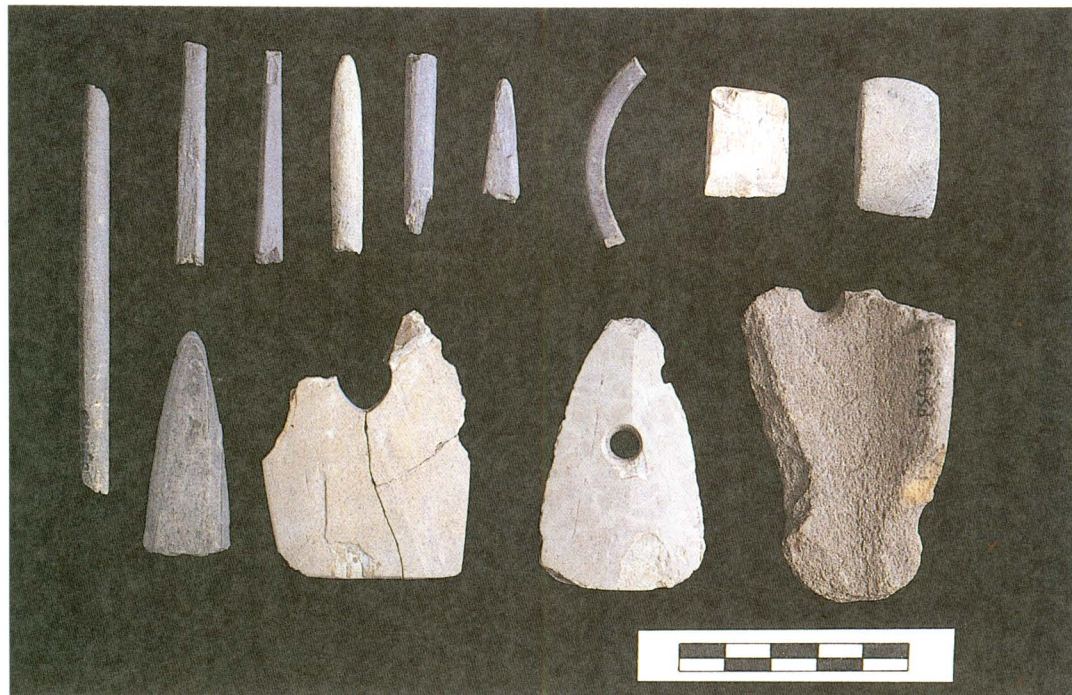


圖版一 b. 白桑安石壁背面(面山), 石壁兩邊肩上各有一長凹刻，下各有一近方形突起。



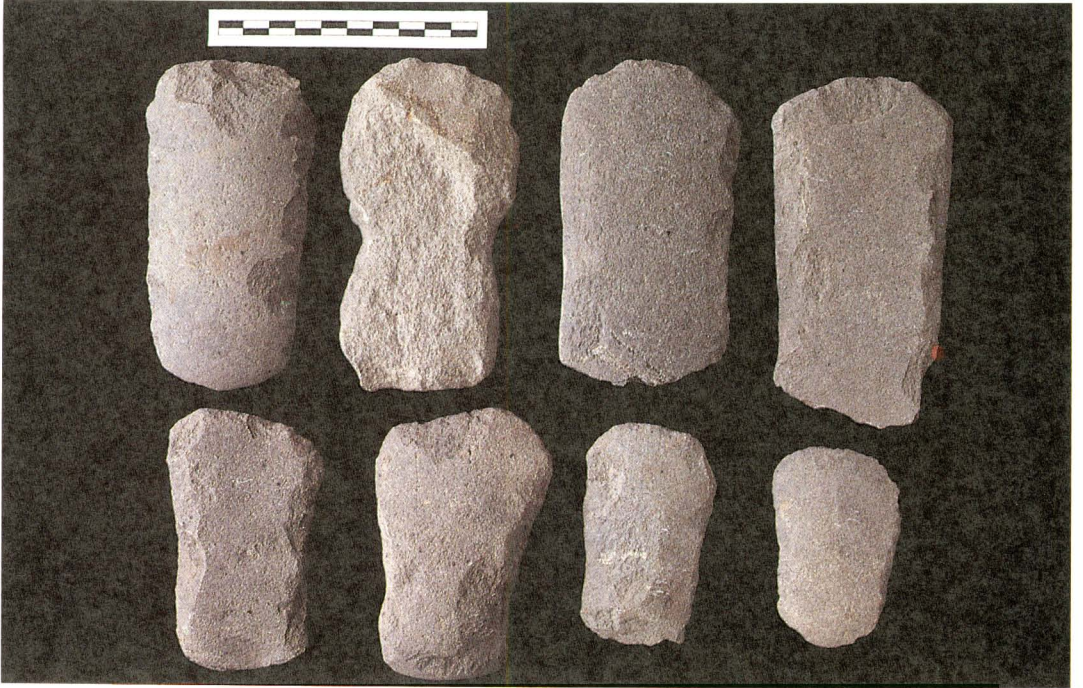


圖版二 a. P2出土之石白殘件。

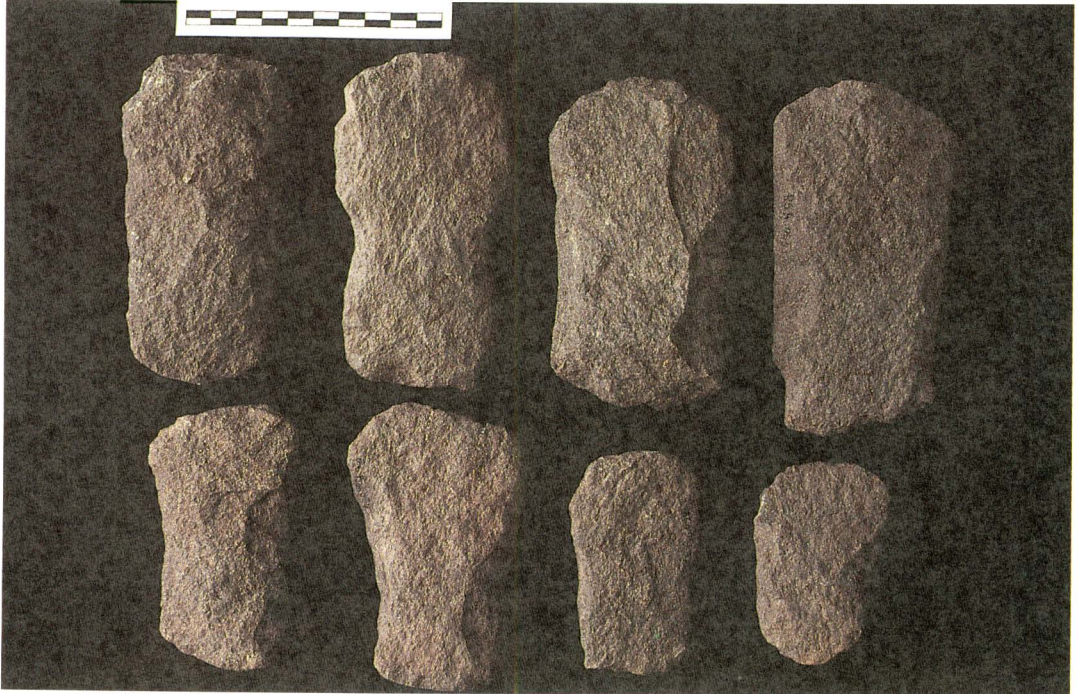


圖版二 b. 白桑安遺址出土石器標本，上排左起分別為石針、石環、石鏃，下排左起分別為石鏃、捲瓣石刀。



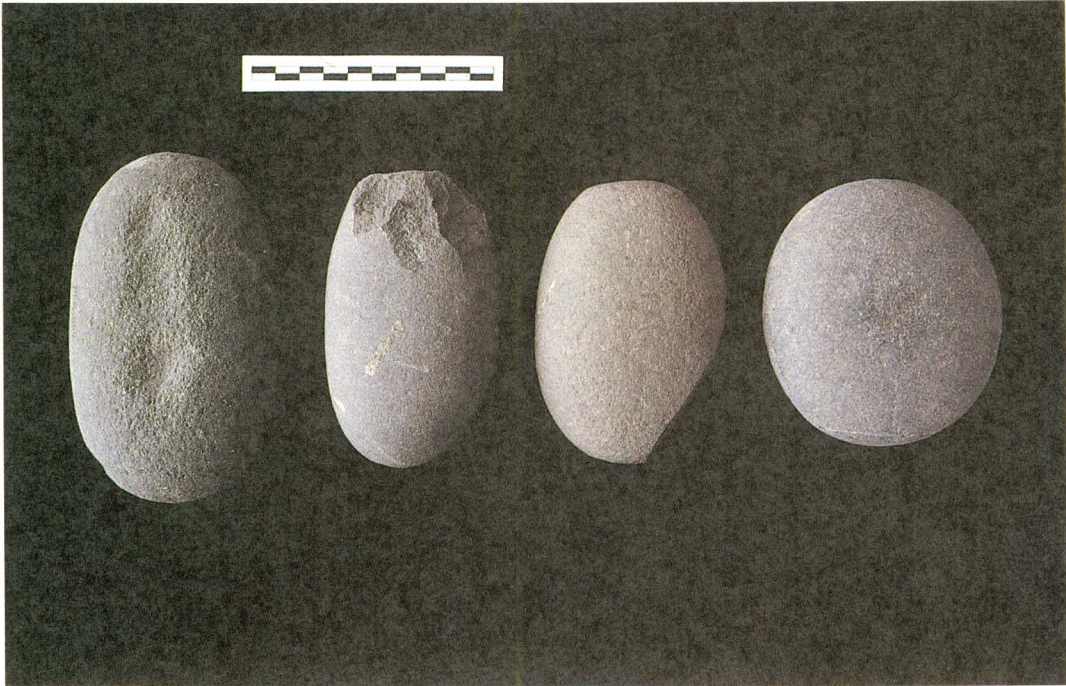


圖版三 a. 白桑安遺址探坑出土打製石斧正面，大多數打製石斧帶有石皮。



圖版三 b. 打製石斧反面。





圖版四 a. 白桑安遺址出土不少橢圓或扁圓之卵石，其上或有打剝痕、凹痕及磨痕，推測可能作為石錘使用。

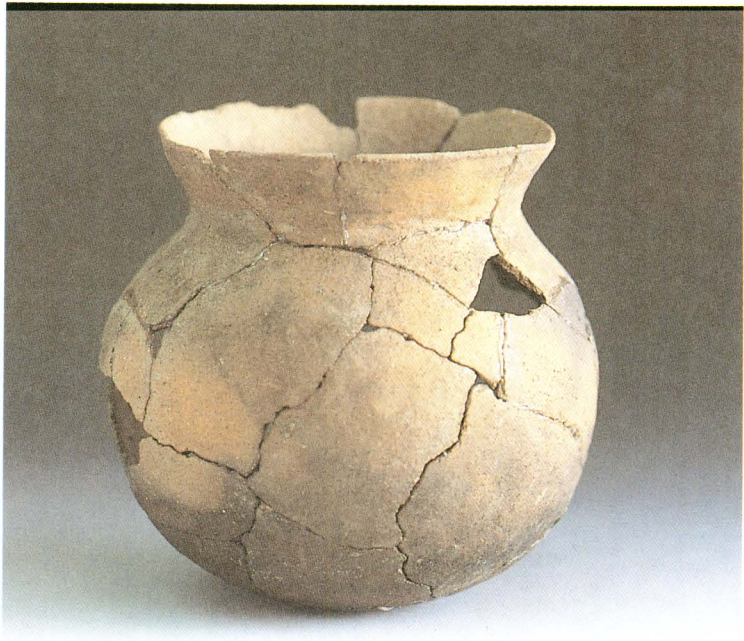


圖版四 b. 地表採集陶片，陶片顯示出白桑安遺址陶容器之一般器形。





圖版五 a. PSA P6L4出土的半個陶甕，陶甕身長近50公分。



圖版五 b. PSA P8L4出土近乎完整之陶罐。





圖版六 a. 在A0樁以東25公尺採集到的陶罐，僅腹部有少許破損，敞口圓腹無把，底部稍呈尖狀。



圖版六 b. 探坑出土陶紡輪。





圖版七 a. 探坑出土之繩紋陶片。



圖版七 b. 探坑出土之其他紋飾陶片，紋飾主要有附加堆紋、刺點紋、方格印紋、波浪紋、劃紋等。





圖版八 a. PSA P6及PSA P6EXT. 兩坑出土的礫石結構相連，故其編號仍維持為P6F2，此結構後來證實為一座墓葬，編號為PSA B1，是為B1原始出土面貌。

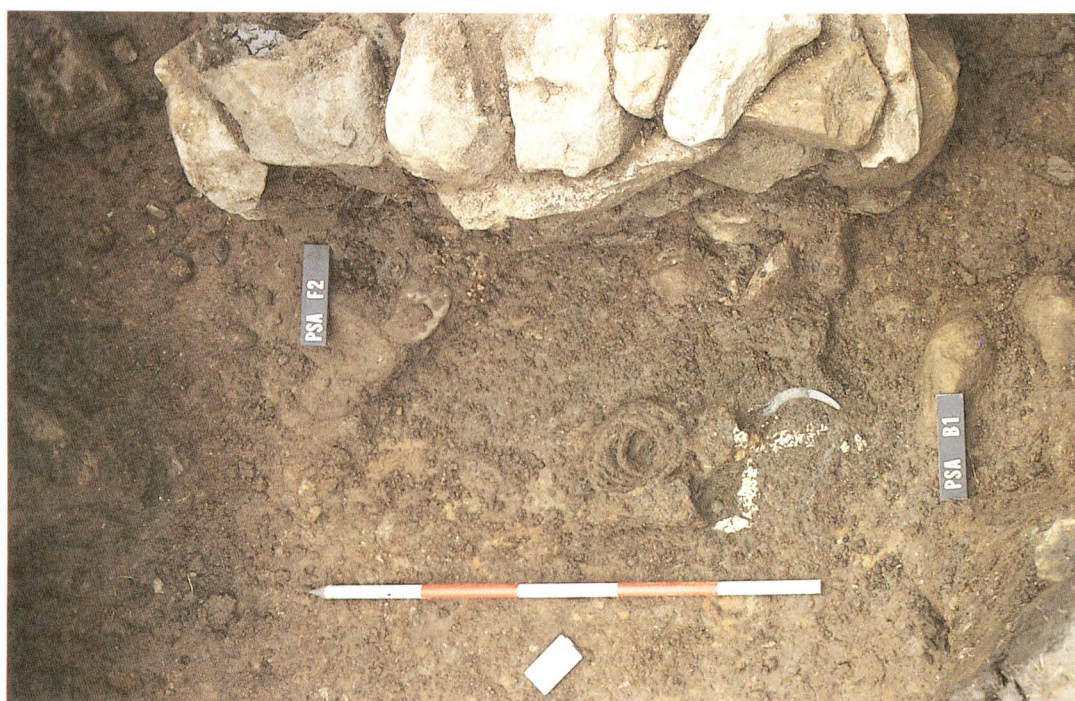


圖版八 b. PSA B1兩道礫石牆結構。





圖版九 a. PSA B1西側結構的上層礫石清除後，金頁的局部乍現。

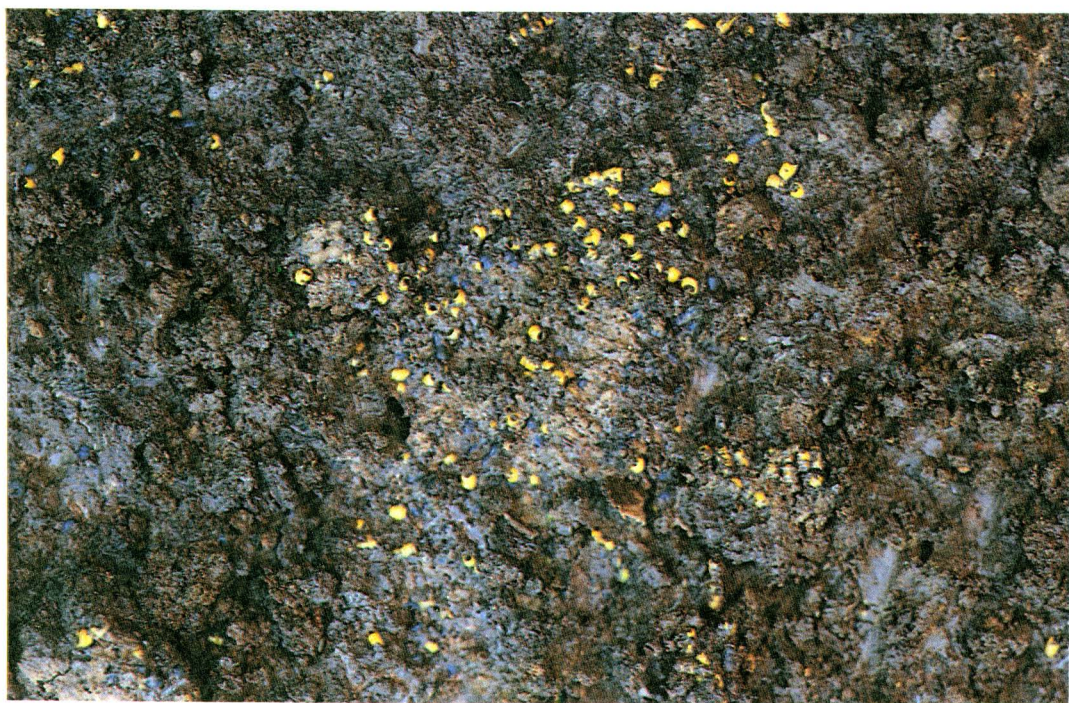


圖版九 b. PSA B1出土豐富陪葬品，金頁、鐵器、青銅項飾集中在西南側出土。





圖版十 a. 金頁、鐵器、青銅項飾出土時的壓疊情況，壓在金頁上有一截肢骨，金頁又壓在部份的鐵器及青銅項飾。



圖版十 b. 細小琉璃珠密密麻麻分布在PSA B1墓內泥中，小琉璃珠以黃色及藍色最多。





圖版十一 a. PSA B1出土的青銅項飾正面，項飾正面質地較反光面光滑，標本上除兩端各一的細穿外，還有三對細穿分布。

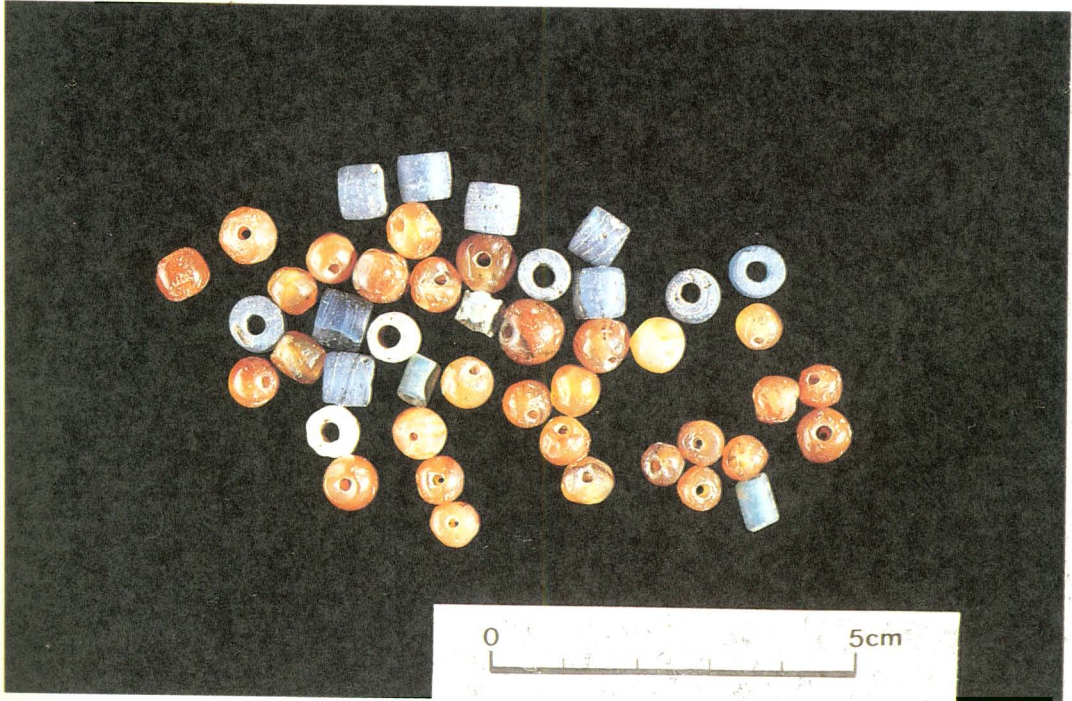


圖版十一 b. PSA B1陪葬品中的兩個銅鈴，小銅鈴保存較為完整，大銅鈴器表不僅氧化嚴重，且斷裂成兩半。



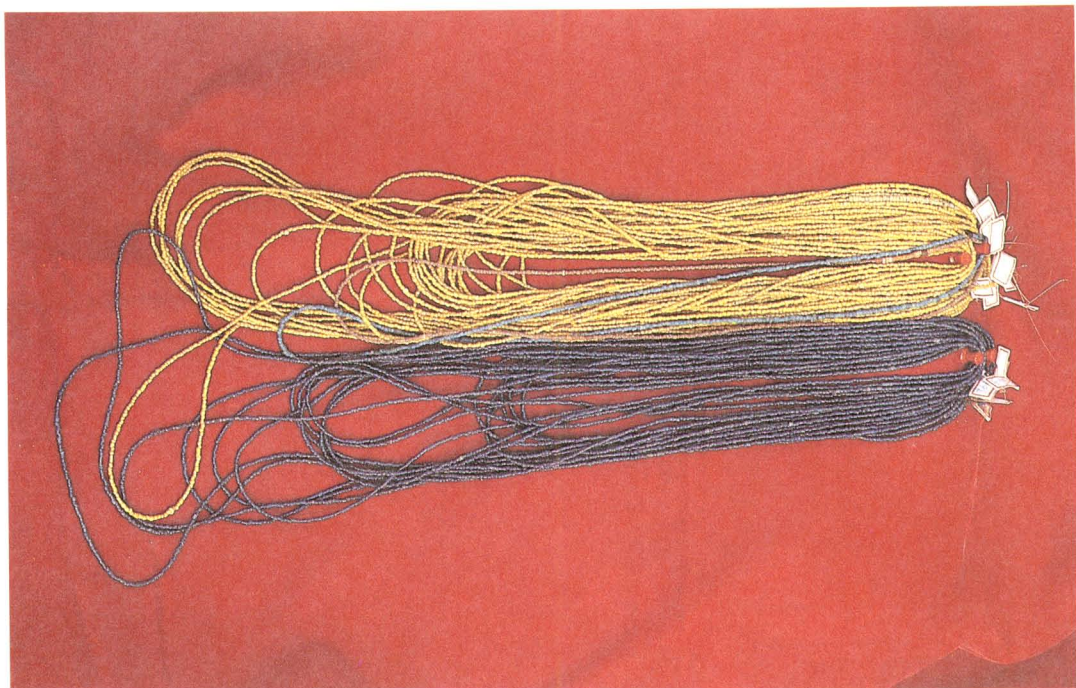


圖版十二 a. PSA B1陪葬品中的金真正面，外形近呈V字形，上有壓印紋飾。



圖版十二 b. PSA B1陪葬品中的紅瑪瑙珠及藍、白色琉璃管珠。





圖版十三 a. PSA B1陪葬品中得小琉璃珠分色串起，以藍色及黃色珠最多，僅有少量紅褐色珠。



圖版十三 b. PSA B1出土的大小兩件管狀鐵器，器表雖然氧化嚴重，但仍可明顯看到一圈圈的弦紋。





圖版十四 a. PSA B2墓葬陪葬品出土情況。



圖版十四 b. PSA B2內，最北為牙齒殘留，中右為兩截肢骨殘留，中左為陪葬鐵環，南邊為陪葬陶罐。





圖版十五 a. PSA B2出土之牙齒遺留，牙齒小，齒列弧也小，可能屬幼小之個體。



圖版十五 b. PSA B2陪葬品有鐵環及陶罐各一，陶罐形制大致完整，鐵環氧化顏重，環壁變厚。