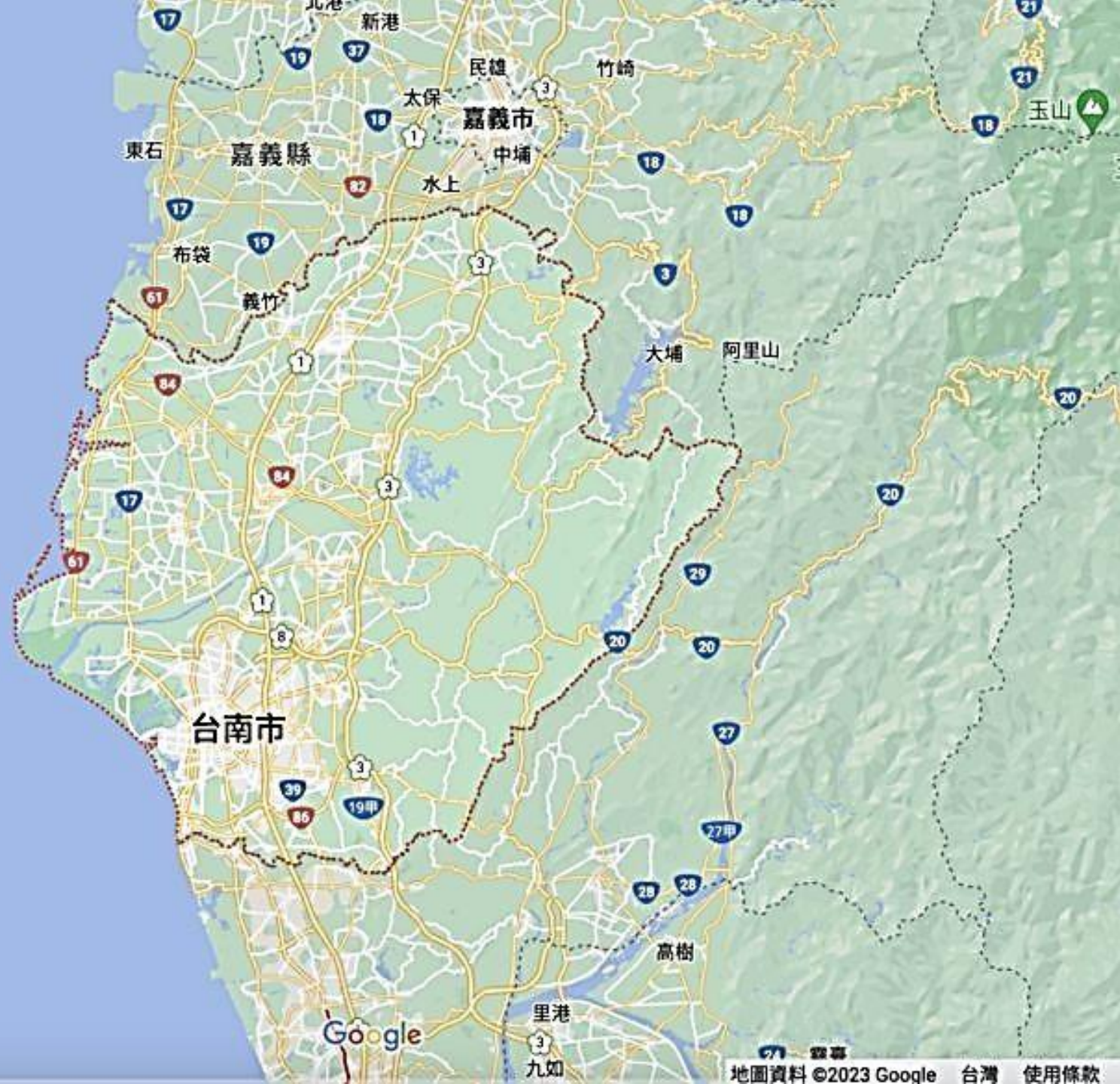




滄海桑田~柯南在南科

從臺南看台灣





我們居住的地方

後壁

白河

新營

北門

鹽水

柳營

東山

學甲

下營

六甲

將軍

麻豆

官田

楠西

佳里

善化

大內

七股

西港

玉井

安定

新市

山上

南化

安南

永康

新化

左鎮

北區

中西區

安平區

東區

關廟

南區

仁德

歸仁

龍崎



氣候乾冷，海平面比今日低 120 公尺



海平面上升，海岸線靠近新化丘陵



臺南海岸平原的第一批居民



氾濫平原求生記



豐富多元的陸地生活



臺南平原物產豐饒，大員港成為東亞貿易樞紐



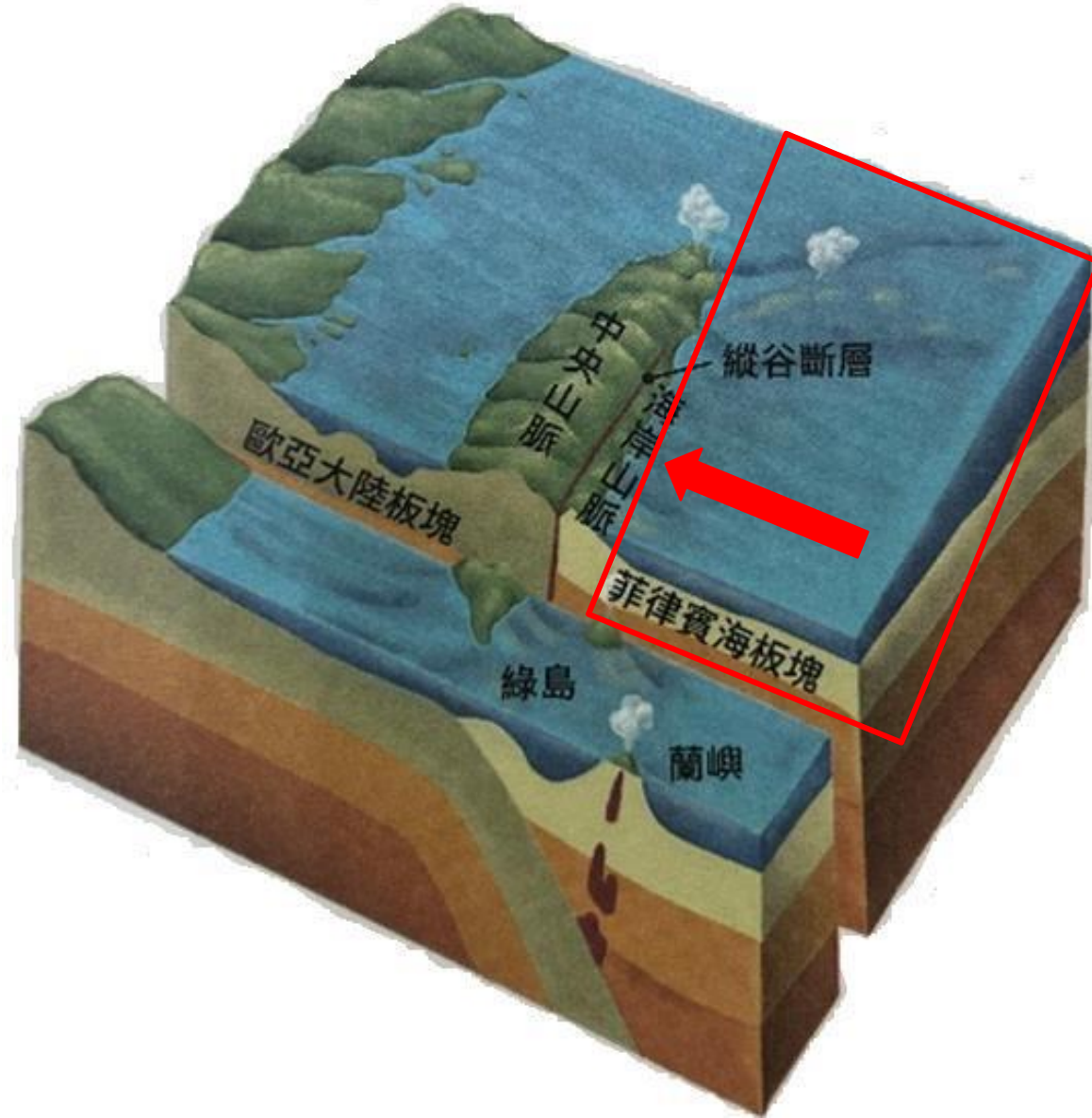
漢人的開墾大幅改變土地利用方式



經濟發展與環境保護

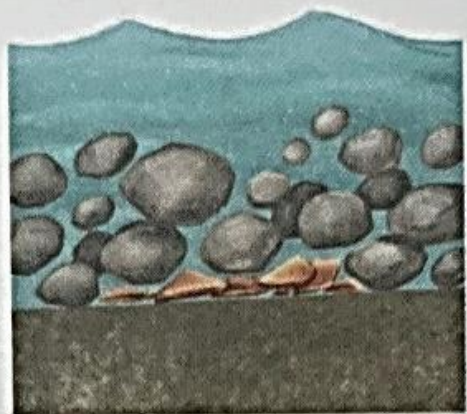


島嶼初生：兩個板塊的碰撞，形成臺灣島



沉積物成了最佳的時光保存盒

- 臺南海岸平原能保存史前遺跡的三大自然條件



① 河流沉積物以沙質為主

臺灣大多數的河流沉積物中都含有大量的礫石，在沉積過程中容易摧毀地面上的物件（上）。但臺南曾文溪的河流沉積則以沙粒為主，在沉積過程中不容易破壞文物（下）。



② 平原地層持續下陷

臺南的海岸平原與丘陵之間，有活動頻繁的新營斷層，使丘陵持續抬升，而海岸平原每年大約以2-3毫米的速率持續下陷。

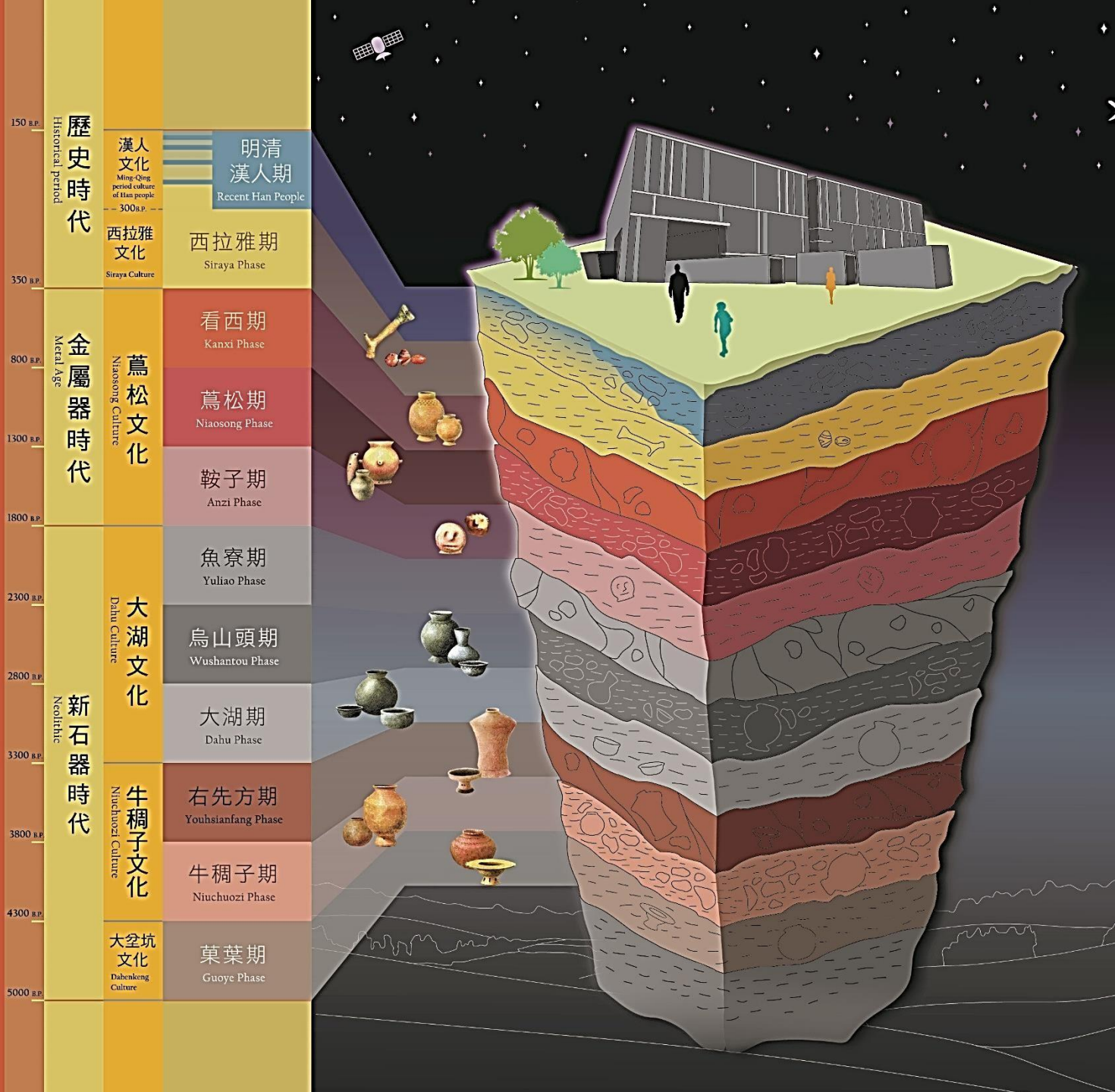


③ 弱鹼性的地下水質

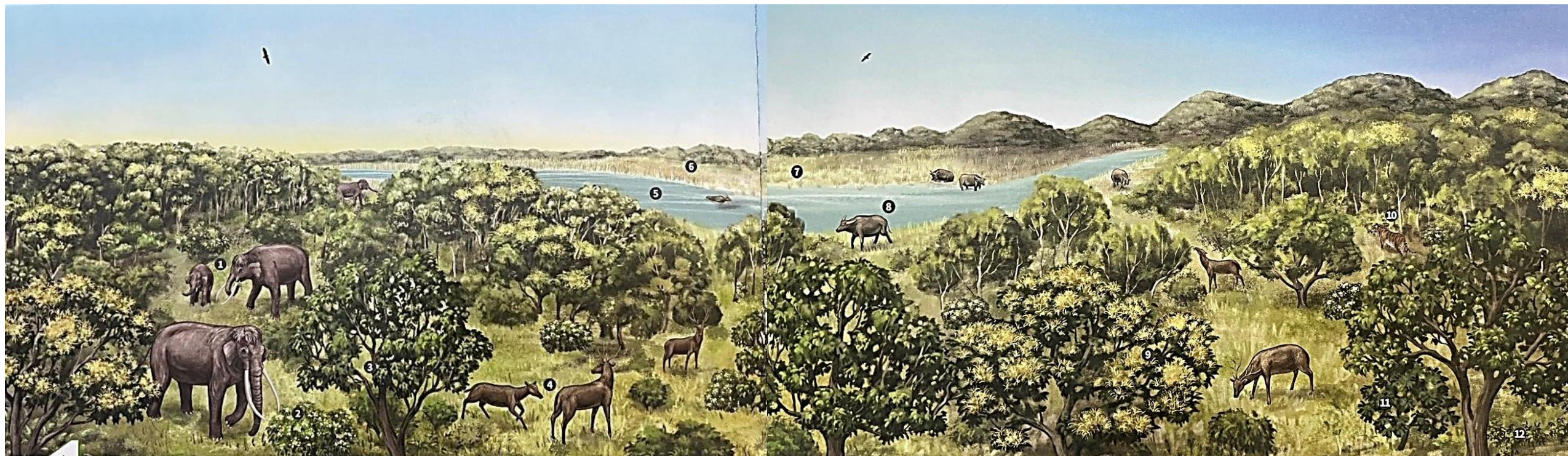
海岸平原的地下水質呈弱鹼性，降低了磷酸鈣骨骼的分解速率，大幅增加遺址中生態遺留的保存機率。

南科地區考古文化期相

Archaeological Culture periods in TSP



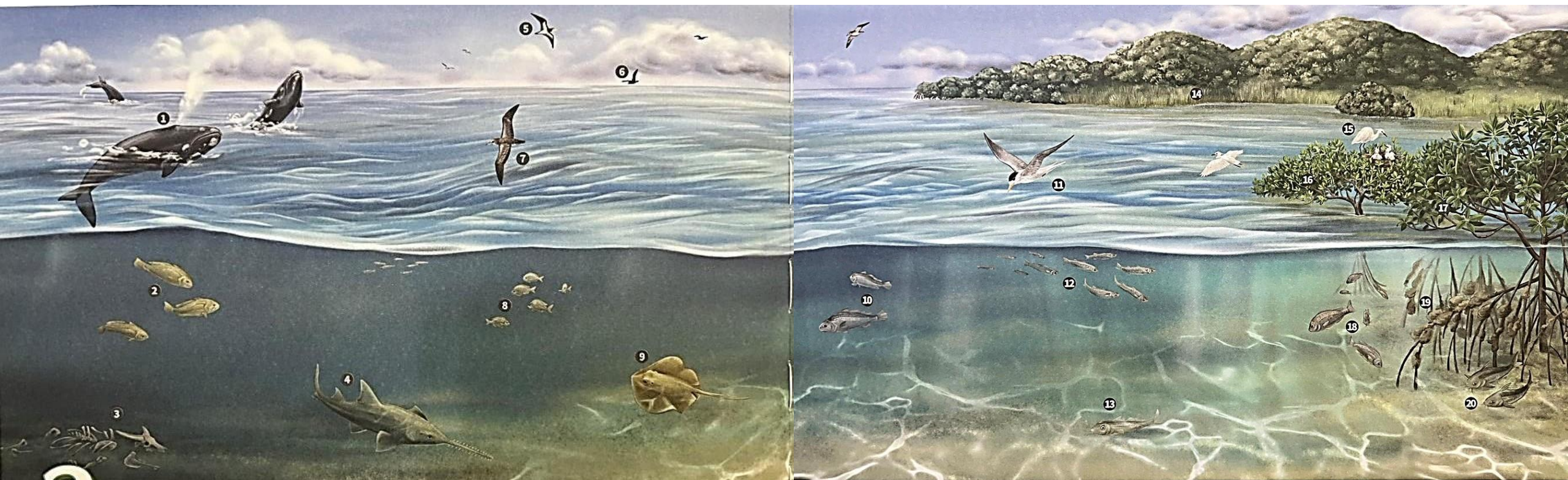
27000至18000年前 末次冰盛期，臺灣與亞洲大陸相連





▲ 今日的澎湖海溝發現的動物化石包括四不像鹿的鹿角（左）、德氏水牛
的頭骨（中）以及古菱齒象的下顎齒（右）。

18000至5000年前 氣候回暖，海水淹沒了臺南的平原





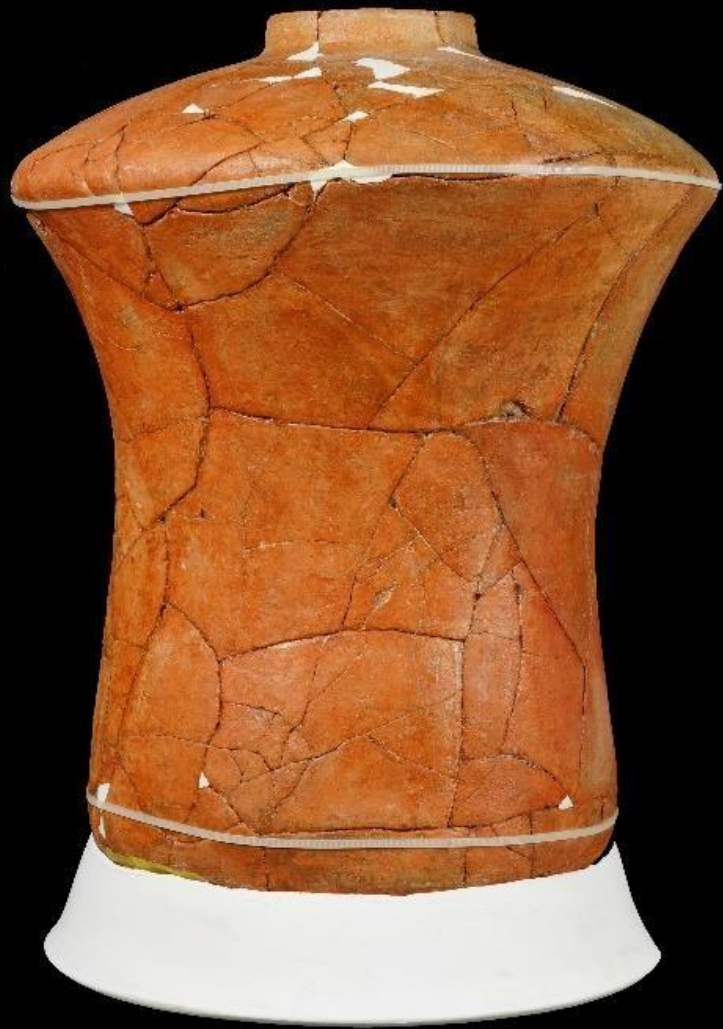
5000至3300年前 海面不再上升，新生平原出現人跡



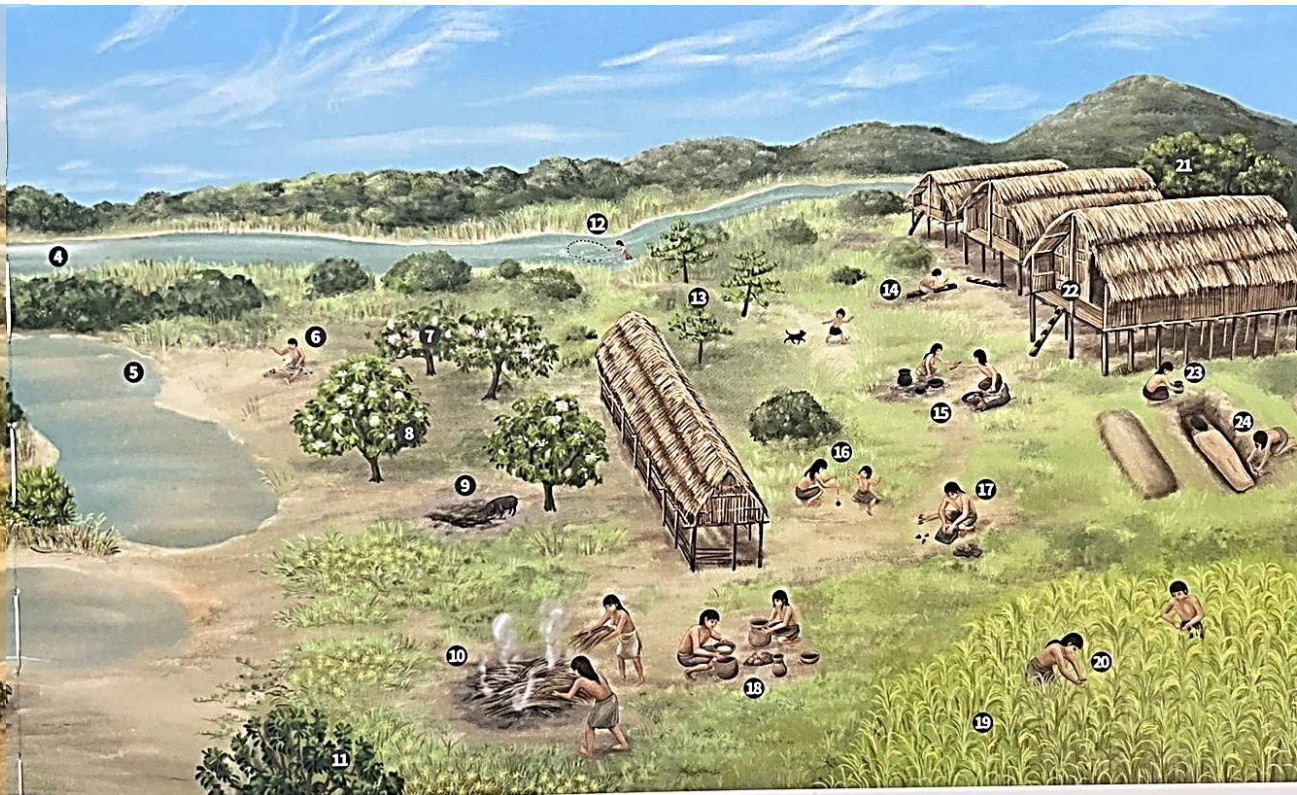
大坌坑文化



牛稠子文化



3300至1800年前 曾文溪經常改道，人們順應自然



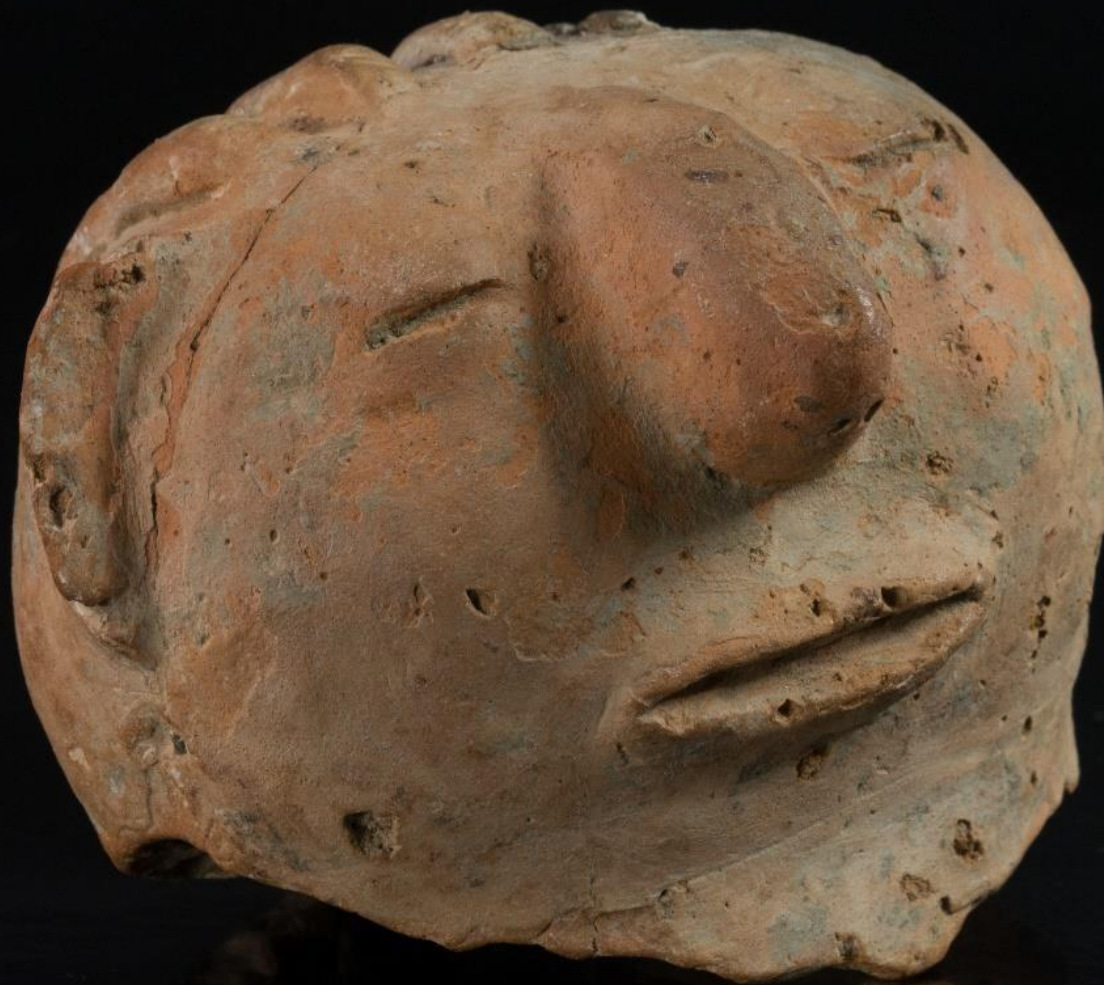
大湖文化



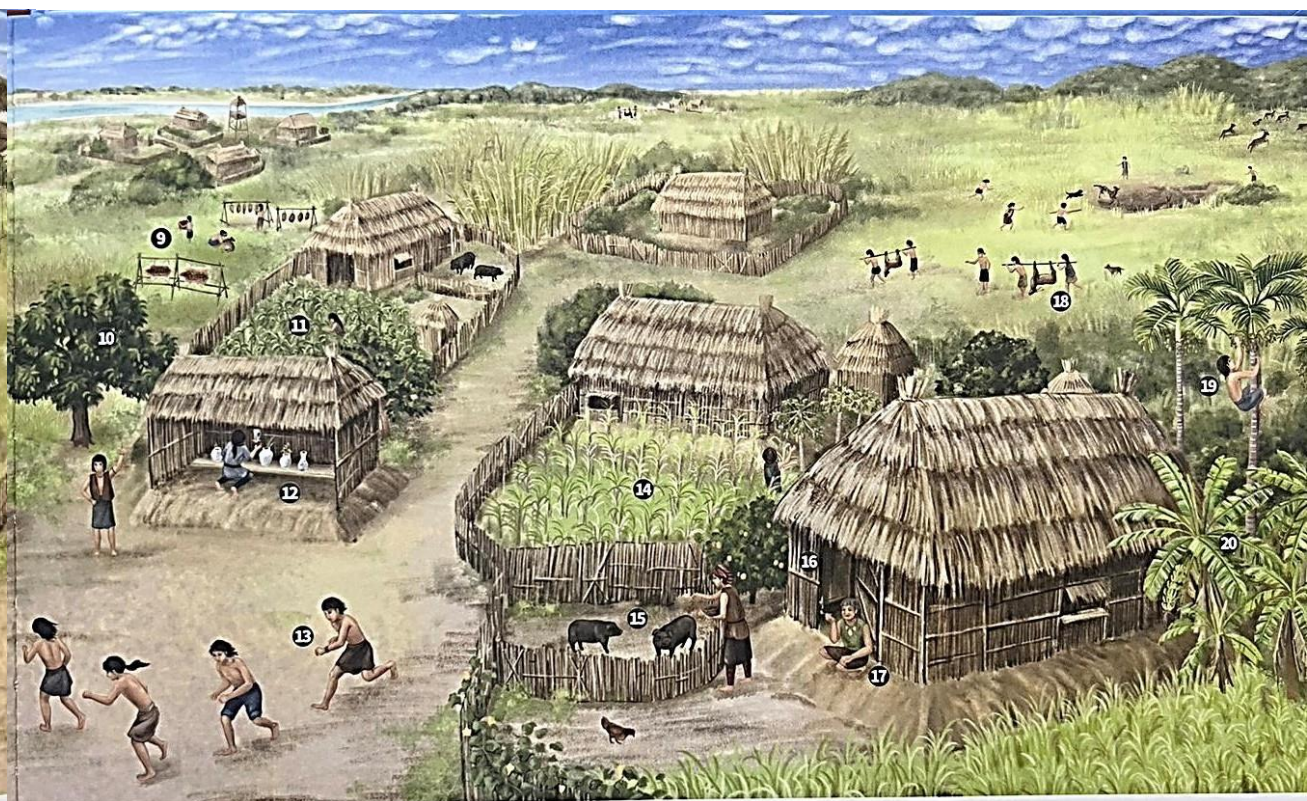
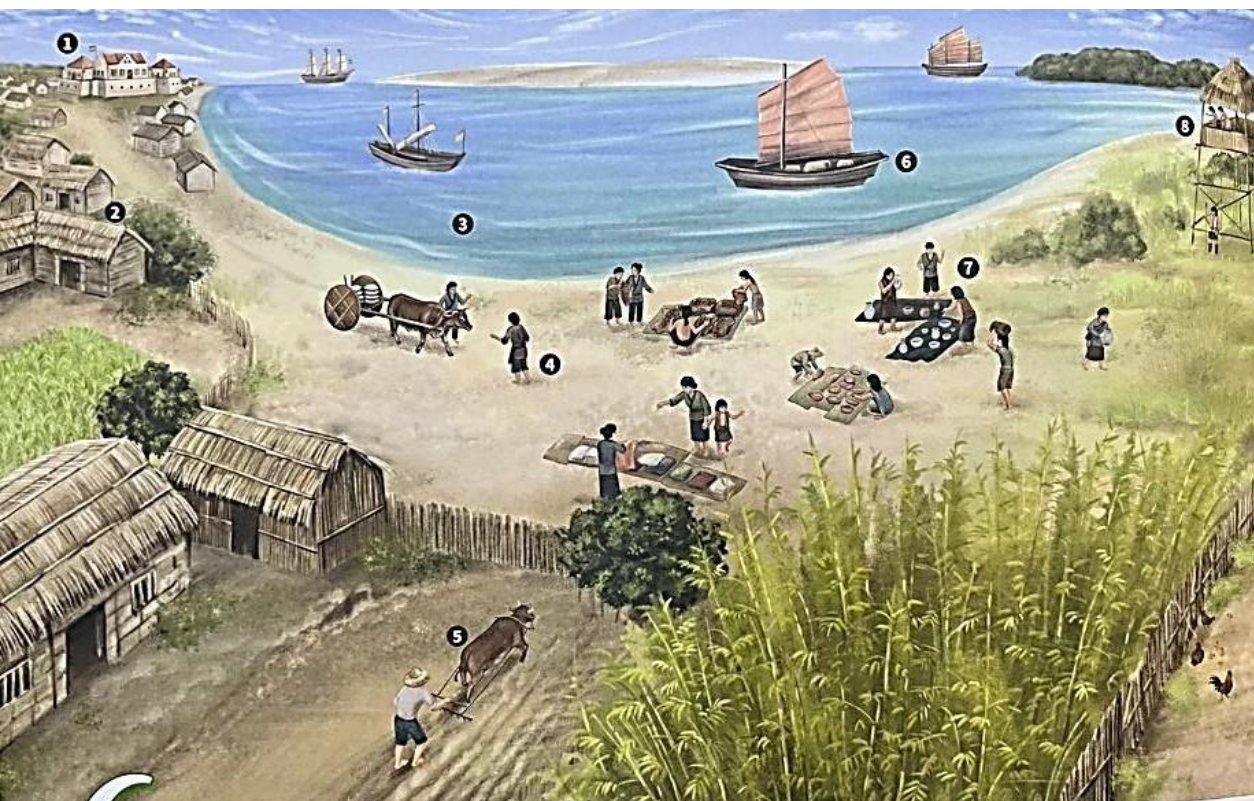
1800至500年前 陸地擴大，人們使用鐵工具入山拓墾



蔦松文化



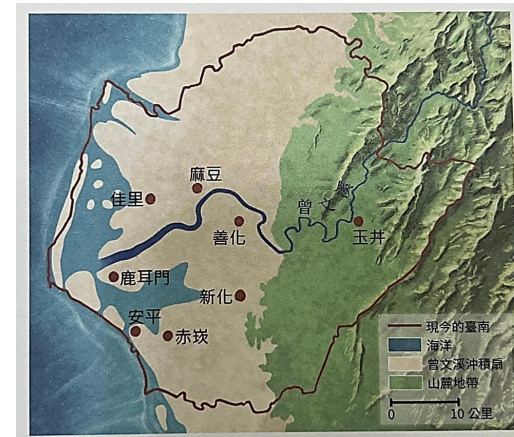
500至300年前 進入東亞貿易圈



西拉雅文化



300至80年前 現代化基礎建設，擴大產業規模



漢人文化



經濟發展與環境保護



氣候變遷的衝擊與調適





柯南就是你!!!!!!